

A A R H U S U N I V E R S I T E T

STRATEGI 2008-2012

KVALITET OG MANGFOLDIGHED



INDHOLD

- 4 Mission, vision og værdier
- 6 Aarhus Universitets rolle
- 9 Aarhus Universitets strategi 2008-2012

KERNEAKTIVITETER

- 12 Fremragende forskning
- 14 Fokuseret talentudvikling
- 16 Inspirerende rådgivning og videnukveksling
- 18 Uddannelser og formidling i verdensklasse

INTERN STØTTE

- 22 Professionel og sammenhængende ledelse
- 24 Effektiv støtte og service
- 26 Fysiske faciliteter og infrastruktur af høj kvalitet
- 27 Gennemgående kvalitetssikring

PRIORITERINGER

- 30 Forskningsmiljø
 - 32 Studiemiljø
 - 34 Internationalisering
 - 36 Kompetenceudvikling
 - 38 Profilerings
-
- 40 Uddrag af resultater og forventninger
 - 42 Universiteternes Magna Charta

FORORD

Grundlaget for alle aktiviteter på Aarhus Universitet er de akademiske værdier. Forskere og studerende tilstræber gennem nysgerrig søgen, kritisk analyse og bestandig samtale at etablere nye veje til opnåelse af indsigt, erkendelse, åndsudvikling og dannelse til gavn for hele samfundet.

Aarhus Universitet har siden grundlæggelsen i 1928 haft en stærk tradition for et selvstyre, der sikrer både politisk og ideologisk uafhængighed. Indtil 1970 var universitetet en selvejende institution. Herefter blev universitetet en statslig lærestanstalt, men med universitetsloven af 2003 har universitetet fået status af en selvejende institution inden for den offentlige forvaltning. Det er et selvstyre, som universitetet vil værne om med den største omhu. Universitetets frihed og uafhængighed er afgørende forudsætninger for, at det kan opfylde sine forpligtelser i samfundet.

Aarhus Universitet fusionerede i 2006 og 2007 med Handels- og Ingeniørhøjskolen i Herning, Danmarks Miljøundersøgelser, Danmarks Jordbrugs-Forskning, Handelshøjskolen i Århus og Danmarks Pædagogiske Universitet.

Det har givet universitetet ny mangfoldighed i fag, opgaver, medarbejdere, studerende, struktur og geografisk placering. Faglige styrkepositioner i et stort fagspektrum er en fordel for et moderne universitet, fordi det er i samspillet mellem de enkelte fagområder, at mange af de afgørende nybrud sker.

Universitetets faglige og geografiske placering og den akademiske dybde giver det styrke i en verden præget af hastig forandring og under vilkår, der både nationalt og internationalt medfører stigende konkurrence om de bedste studerende, medarbejdere og forskningsmidler. Hovedcampus ligger i Århus, hvor der gennem årene er opbygget et tæt og frugtbart samarbejde mellem byen og dens uddannelsesinstitutioner – et samarbejde, der støttes af hele regionen. Århus Kommune markerer sig blandt de bedste uddannelsesbyer i Europa og fremhæver uddannelsernes og specielt universitetets betydning for byen. Her er skabt et inspirerende miljø, der gør byen attraktiv både for danske og udenlandske studerende.

Universitetets ni hovedområder dækker tilsammen hele forskningspektret – grundforskning, anvendt forskning, strategisk forskning og forskningsbaseret myndighedsrådgivning. Forskning og undervisning er på alle uddannelser tæt

forbundne, og den forskningsbaserede undervisning – også på tværs af hovedområderne – sikrer dybden i uddannelserne. Med sin store forskningstygnde er det naturligt, at Aarhus Universitet har fokuseret talentudvikling til gavn for alle samfundets sektorer som et af sine vigtigste områder, ligesom det gerne påtager sig sit ansvar for at bidrage til opfyldelse af samfundets voksende behov for nye fleksible uddannelser og efter- og videreuddannelse af dem, der har behov for yderligere kvalifikationer senere i livet.

Aarhus Universitet vedkender sig i denne strategi med glæde og stolthed sin universitære forpligtelse og sit samfundsmæssige ansvar. Strategien bygger på universitetets historie og rækker med sin styrke og virkelyst ind i fremtiden.

Solidum petit in profundis – søger i dybet den faste grund

Jens Bigum

Bestyrelsesformand

Lauritz B. Holm-Nielsen

Rektor



MISSION, VISION OG VÆRDIER

AARHUS UNIVERSITETS MISSION er gennem forskning samt forskningsbaseret uddannelse, formidling og rådgivning at udvikle viden, velfærd og kultur.

AARHUS UNIVERSITETS VISION er at tilhøre eliten af universiteter og bidrage til udvikling af national og global velfærd.

AARHUS UNIVERSITETS VÆRDIGRUNDLAG er baseret på de etiske idealer om frihed og uafhængighed, som er beskrevet i de europæiske universiteters Magna Charta. Aarhus Universitets medarbejdere og studerende arbejder søgende og kritisk i et åbent og dynamisk samspil med omverdenen.



DE EUROPÆISKE UNIVERSITETERS MAGNA CHARTA

Rektorer for europæiske universiteter enedes i 1988 om en række betragtninger om universiteternes rolle i et samfund under stadig forandring. **Se mere på side 42-43.**

AARHUS UNIVERSITETS ROLLE

Aarhus Universitet spiller en markant rolle i samfundet. Det sidste års universitetsfusioner har givet universitetet en enestående dybde og bredde. Universitetets aktiviteter rækker ud mod alle samfundets sektorer, og det er også en af universitetets hovedopgaver at levere objektiv og forskningsbaseret myndighedsrådgivning. Viden og økonomisk udvikling hænger nøje sammen på tværs af nationale grænser. De fleste af verdens nationer er i stigende grad indbyrdes afhængige, og der er et voksende behov for internationale kompetencer, global medleven og medansvar for mennesker, samfund og miljø. Derfor lægger Aarhus Universitet afgørende vægt på at have internationalt udsyn og engagement.

Kvaliteten i universitetets forskning er grundlaget for hele universitetets virksomhed. Universitetet vil stimulere nybrud i forskningen ved at give den enkelte forsker plads og rum til at følge sin nysgerrighed og sin intuition, og universitetet vil understøtte forskningsmiljøer og kernefelter, hvor der er særlig potentiale for ny erkendelse og gennemslagskraft. Der vil være særlig opmærksomhed på opbygningen af nye forskningsområder, der kan udnytte universitetets faglige mangfoldighed. På forskeruddannelsesområdet har Aarhus Universitet påtaget sig ansvaret for omkring en fjerdedel af landets ph.d.-studerende. Universitetet får derfor et volumen i sin forskertalentudvikling, som kan måle sig med de bedste forskningsmiljøer i verden. Dette skaber en enestående dynamik i universitetets forskning, og universitetet har store forventninger til de kommende års forskningsudvikling. Der vil blive lagt betydelig vægt på forskningsformidlingen, så ny viden kommer samfundet til gode. Sideløbende hermed udbygger universitetet sit nære samarbejde med erhvervslivet, og der vil blive taget initiativer med henblik på at øge kommercialiseringen af forskningsresultaterne. På grundlag af denne samlede forskningsstyrke vil universitetet levere viden til samfundet og objektiv myndighedsrådgivning.

På uddannelsesområdet vedkender universitetet sig sit ansvar for, at en større del af befolkningen kan opnå akademiske uddannelser af international standard. Derfor vil universitetets store uddannelsesudbud i de kommende år blive suppleret med flere uddannelser og uddannelseskombinationer, der bygger på universitetets akademiske bredde og dybe forskningskompetencer. Universitetet ønsker at stå i spidsen for et nyt videregående uddannelsessystem i Danmark, som er præget af fleksibilitet for de studerende og af samfundets behov

for en veluddannet befolkning. Den europæiske Bolognaproces præger ikke blot uddannelsestænkningen i vores del af verden. Også andre regioner arbejder på samme måde hen imod større gennemsigtighed og sammenlignelighed mellem de forskellige uddannelsessystemer og bedre muligheder for at sammensætte uddannelser internationalt. Aarhus Universitets uddannelser skal være åbne for studerende fra andre videregående uddannelser i Danmark og i udlandet.

Universitetet vil sikre den faglige progression i uddannelserne, men vil gøre uddannelserne så smidige, at studiemobilitet og aktive til- og fravalg fremmes mest muligt. Herudover vil universitetet udbygge efter- og videreuddannelsesaktiviteten. Her vil universitetet udnytte sine faciliteter i hele landet, således at de, der har forladt en kortere eller længere videregående uddannelse, fortsat kan uddanne sig og opnå de kompetencer, de selv og samfundet har behov for.

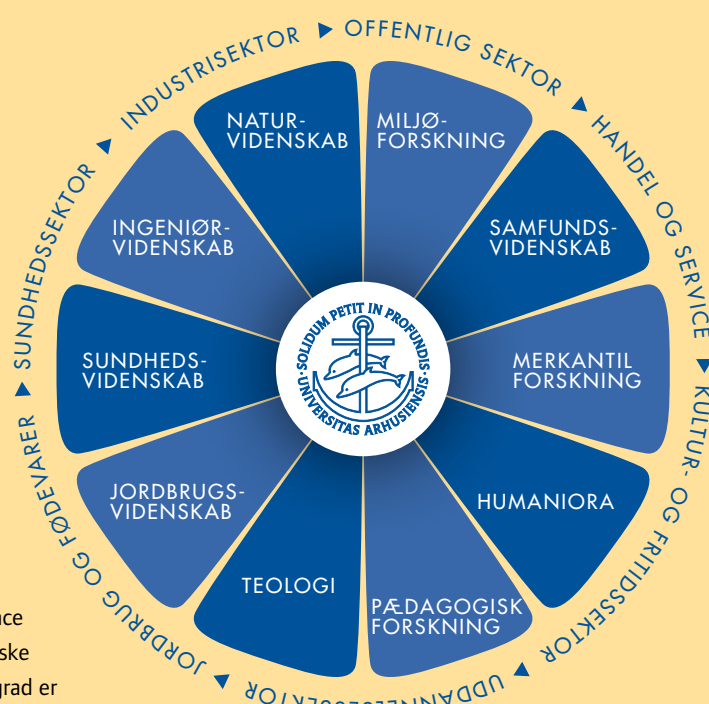
Konkurrence og samarbejde

Aarhus Universitet deltager gerne i konkurrencen om forskningsmidler, gode studerende og højt kvalificerede medarbejdere. Der er stigende konkurrence i universitetssektoren. Dette skyldes strukturelle ændringer i forskningsfinansieringen, ændringer i uddannelsesvalg og mobilitet blandt unge samt ændringer i demografien. Men det skyldes også, at universiteterne i fremtiden i højere grad end i dag må konkurrere først og fremmest om talent og viden i et globalt marked. Aarhus Universitet vil ikke desto mindre udbygge samarbejdet med andre universiteter på alle de felter, der understøtter universitetets overordnede strategi.

Det er et politisk ønske, at væksten i forskningsinvesteringerne skal konkurrenceudsættes. Derfor vil en stadig større andel af forskningsmidlerne blive tildelt i konkurrence mellem forskningsmiljøerne. De vigtige parametre for at blive så konkurrencedygtig som muligt er det enkelte forskningsmiljøes kvalitet og størrelse, samarbejdsflader, placering i den nationale og internationale forskningsverden samt projekternes og ansøgningernes kvalitet. Universitetet forventer, at stadig flere forskningsmiljøer i de kommende år skal konkurrere internationalt om forskningsmidlerne, for eksempel i forhold til EU's forskningsprogrammer.

De videregående uddannelsesinstitutioner i Århus har i de seneste år oplevet en betydelig fremgang i studentersøgningen. Fremgangen, der har været større end landsgennemsnit-

Universitetets aktiviteter
rækker ud mod alle
samfundets sektorer.



tet, er både et resultat af det store udbud af kvalitetsuddannelser, de større ungdomsårgange og den stigende interesse for at tage en længerevarende uddannelse. En række demografiske og strukturelle faktorer, herunder den øgede mobilitet, medvirker til, at der i fremtiden vil være en konkurrence om de gode studerende, og det er vigtigt for det danske vidensamfundets udvikling, at universitetet i stigende grad er i stand til at tiltrække talentfulde studerende fra udlandet.

Det er fortsat sådan, at bachelorstuderende er meget "hjemstavnsbundne", men antallet af kandidatstuderende og specielt ph.d.-studerende, der flytter sig, er i vækst. I særlig grad tæller nye regler, der støtter danske studerendes studier i udlandet med stipendier og betaling af studieafgifter. Det kræver en betydelig udvikling af universitetets internationale profil, hvis det forventelige studieaktivitetsfald, som følge af danske studerendes studieophold i udlandet, skal modsvares af en tilsvarende vækst i antallet af dygtige udenlandske studerende.

Aarhus Universitet står over for en periode med stor vækst i de fleste af sine aktiviteter, samtidig med at mange medarbejdere går på pension. Derfor bliver det afgørende for universitetets udvikling, at det kan tiltrække mange nye medarbejdere også fra det internationale marked. På denne baggrund skal universitetet forøge sine internationale aktiviteter og styrke samarbejdet med strategiske partnere.

Fra ord til handling

Aarhus Universitet vil med den fremlagte strategi skitsere den vej, der skal føre til realisering af universitetets mål. Strategien skal desuden sikre, at de muligheder, der har åbnet sig med de gennemførte fusioner, kan folde sig fuldt ud. Strategien er udviklet i et samarbejde mellem universitetets ledelse, de ni hovedområder og universitetets ansatte og studerende. Undervejs i forløbet har en stor del af universitetets studerende og ansatte taget del i diskussionen og dermed sat præg på strategiens indhold.

Strategien for Aarhus Universitet beskriver, hvordan universitetet vil anvende sine ressourcer og kompetencer, så universitetet samlet set bidrager bedst muligt til den fortsatte samfundsudvikling. Ordene skal omsættes til handling ved at fastholde og udvikle eksisterende styrkeområder, udvikle nye relevante og efterspurgte uddannelses- og forskningsområder

og ved at sikre videnudveksling af forskningsbaseret viden med erhvervsliv og det øvrige samfund. Vi intensiverer vore samarbejdsrelationer til både danske, europæiske og andre internationale partnere, og vi udnytter vore særlige kompetencer til at øge forskertalentudviklingen til gavn for hele samfundet.

Strategien fastlægger universitetets fire bærende søjler: forskning, talentudvikling, myndighedsrådgivning og videnudveksling samt uddannelse.

Strategien, der løber fra 2008 til 2012, beskriver sammenhængen mellem udvikling af kerneaktiviteterne i de bærende søjler med udvikling af de interne støttefunktioner og infrastrukturen. Strategien angiver også, hvordan Aarhus Universitet vil skabe en balanceret udvikling af kerneaktiviteterne og deres indbyrdes samspil med den betydelige vækst i de samlede ressourcer, som universitetet forventer at få de kommende år.

Den overordnede strategi vil i de kommende år blive udmøntet i mere detaljerede planer, der fastlægges i en dialog mellem universitetets hovedområder og den øverste ledelse. De strategiske mål vil løbende blive revurderet og skærpet i forbindelse med den årlige gennemgang og forelæggelse af strategien i universitetets bestyrelse.

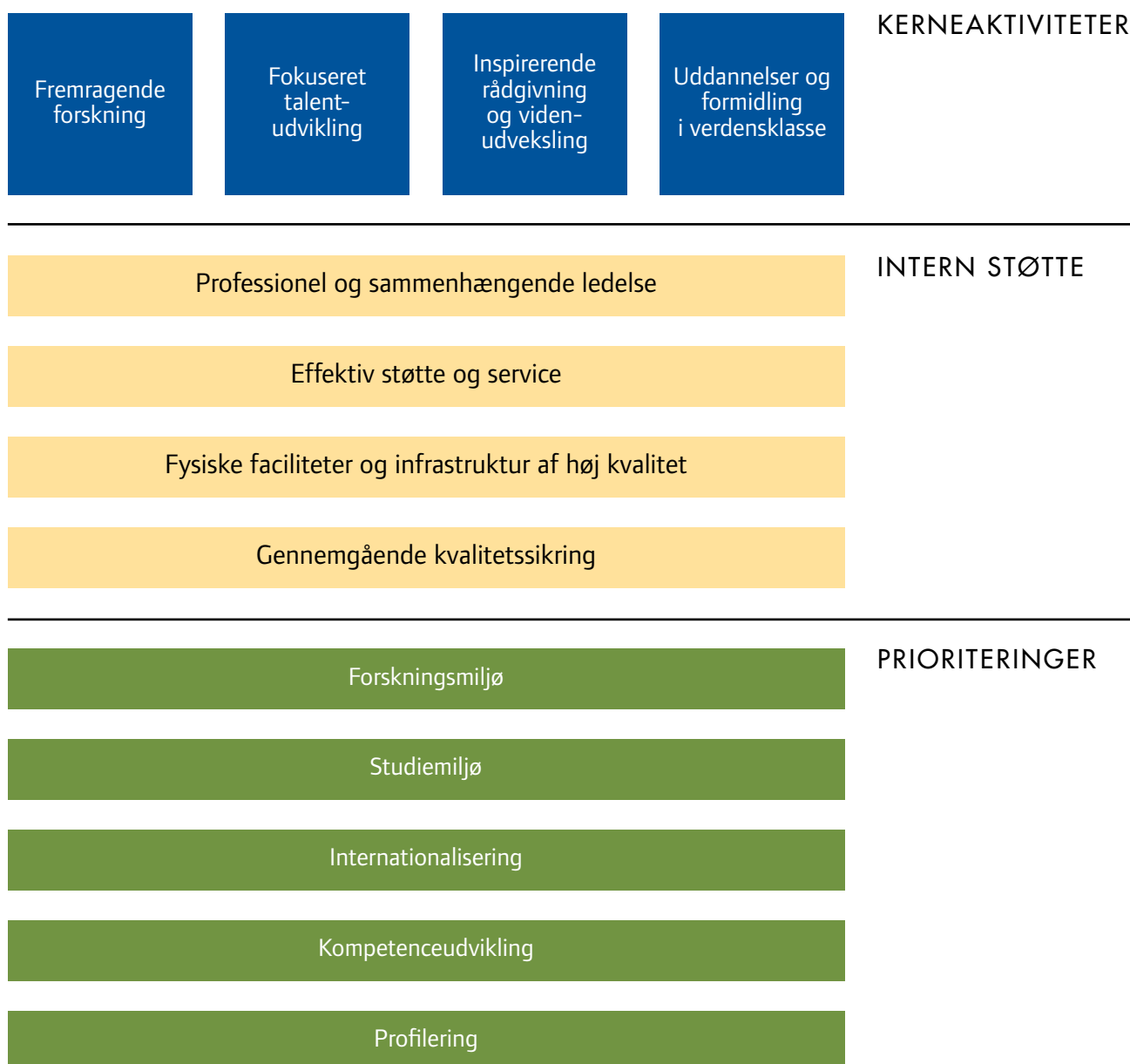
Aarhus Universitet har en forventning om en andel af de stigende konkurrenceudsatte forskningsmidler, der betyder, at universitetets samlede årlige omsætning stiger fra 4,5 milliarder kr. til mindst 6 milliarder kr. i løbet af få år. Det er en fysisk og organisatorisk udfordring at sikre, at væksten har retning, og at kvaliteten i universitetets aktiviteter fastholdes.



AARHUS UNIVERSITETS STRATEGI 2008-2012

Aarhus Universitets mission og vision skal udfoldes gennem universitetets kerneaktiviteter. I forlængelse af den europæiske universitets tradition er forskning og uddannelse hovedhjørnestenene på et universitet. Aarhus Universitet har betydelige ambitioner med forskning, myndighedsrådgivning og uddannelse på et højt, internationalt niveau, der til stadighed udvikles. Som en særlig aktivitet påtager universitetet sig et ansvar for talentudvikling af unge forskere. Universitetet vil som et særkende støtte talentudvikling hele vejen fra kandidatuddannelse via ph.d.-forløb til afsluttende postdoc-forløb.

For at universitetet kan gennemføre kerneaktiviteterne, skal en række interne støttefunktioner udvikles og udbygges. De anførte prioriteringer er de indsatsområder, som universitetet særligt vil arbejde med i de kommende år.







Fremragende
forskning

Fokuseret
talent-
udvikling

Inspirende
rådgivning
og viden-
udveksling

Uddannelser og
formidling
i verdensklasse

KERNEAKTIVITETER





Fremragende forskning

Aarhus Universitet tilhører den internationale elite. Universitetet er blandt Europas førende forskningsinstitutioner og det universitet i Danmark, der har forskningskompetence i det bredeste spektrum af forskningsområder. Universitetet vil kombinere forskningen på nye måder – mellem nye fagområder og på tværs af traditionelle faggrænser, søge dybere og sprænge grænsen for det kendte. Forskningen på Aarhus Universitet omfatter alle typer af forskning fra grundforskning, anvendt forskning og strategisk forskning til forskningsbaseret myndighedsrådgivning og videnudveksling.

Universitetets forskningsaktivitet er bredt anerkendt i den internationale forskningsverden, og det er karakteristisk for Aarhus Universitets forskning, at de indikatorer, der mere kontant måler forskningsresultaternes gennemslagskraft, ligger i den absolutte internationale topklasse – for flere hovedområders vedkommende i verdenseliten.

Universitetet indgår aktivt i det internationale forsknings samarbejde og har en lang række strategiske alliancer med universiteter og forskningsinstitutioner over hele verden. Universitetets forskere og forskertalenter indgår i de bedste internationale teams, og dets institutter, centre og afdelinger har state of the art-udstyr, databaser og biblioteker og i en række tilfælde værtskabet for internationale forskningsaktiviteter.

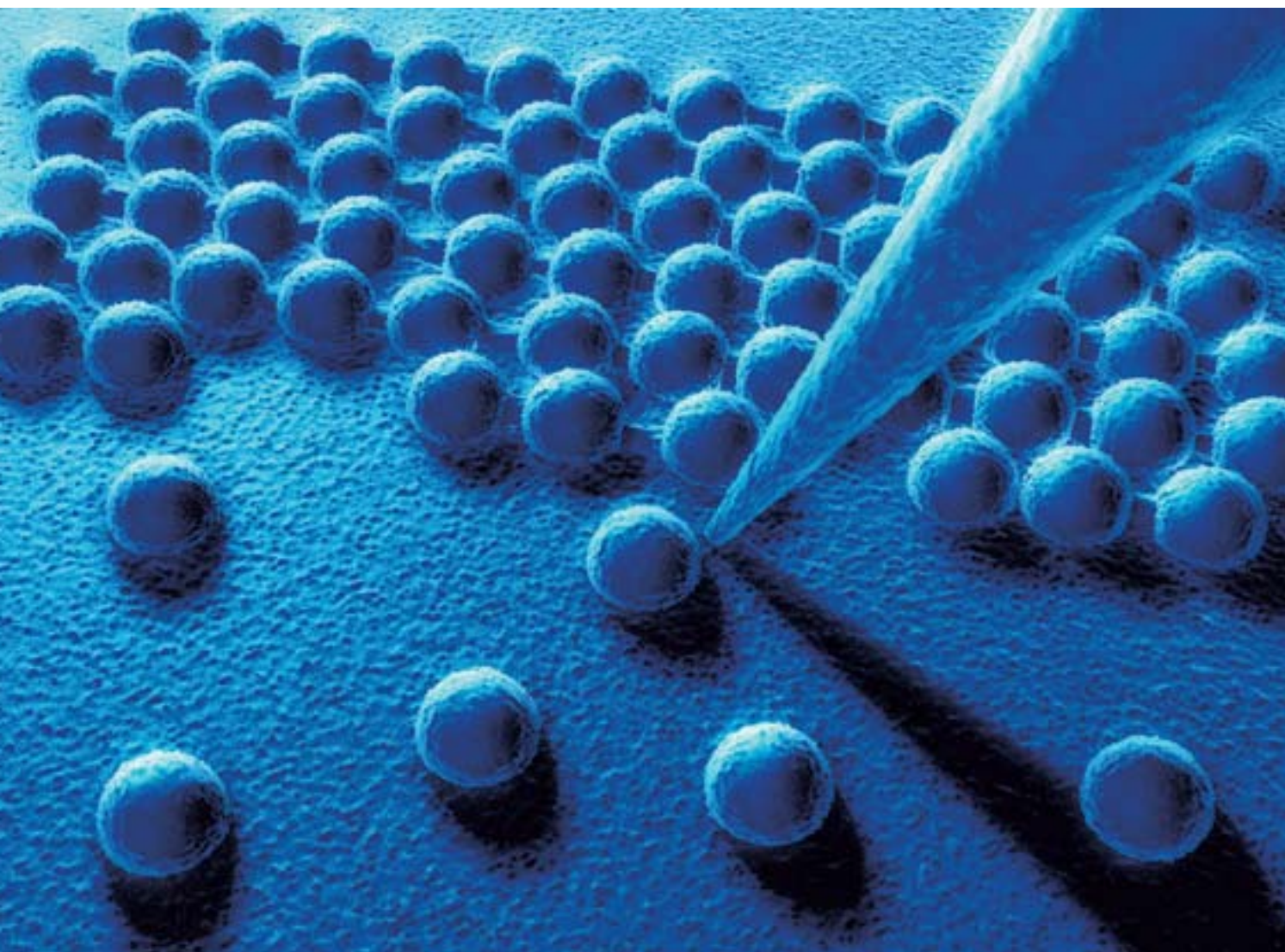
Aarhus Universitet fik i 2006 tildelt omkring 2,1 milliard kr. i forskningsbevilling fra staten og andre eksterne finansieringskilder. På landsplan opnåede Aarhus Universitet 26,3 % af de samlede konkurrenceudsatte offentlige midler til forskning; heraf var ca. 290 millioner kr. fra forskningsråd, 100 millioner kr. fra EU og 124 millioner kr. fra Danmarks Grundforskningsfond, hertil kommer et trecifret millionbeløb fra en række private fonde især Lundbeckfonden, Velux, Novo, Carlsberg etc. Universitetet har knap 3.500 fuldtidsansatte videnskabelige medarbejdere, der har en høj publiceringshyppighed i videnskabelige bøger og i de mest citerede peer-reviewede tidsskrifter inden for samtlige hovedområder. Det udgør knap 25 % af det samlede antal universitetsansatte forskere og knap 25 % af den samlede forskningspublicering i Danmark.

AARHUS UNIVERSITETS MÅL ER AT:

- stimulere nybrud i forskningen
- styrke den internationalt anerkendte forskning
- have forskningsgrupper i hele sit fagspektrum, der bidrager til frontforskningen

AARHUS UNIVERSITET HAR BESLUTTET, AT:

- grænseoverskridende forskning skal støttes ved, at der skabes rammer for originale og nytænkende forskningsindsatser også på tværs af hovedområderne
- forskningsaktiviteten skal styrkes gennem forbedret forskerrekuttering, forøget forskermobilitet og forskerudveksling
- andelen af publicerede artikler i anerkendte tidsskrifter skal forøges, og publikationer skal fokuseres mod udvalgte målgrupper
- håndhæve, at handlingsplanerne til sikring af mangfoldighed i forskningsstaben med hensyn til alder, køn og nationalitet gennemføres
- universitetets position som eliteuniversitet skal understøttes ved at anvende 75 % af ressourcerne – direkte eller indirekte – til forskning





Fokuseret talentudvikling

Aarhus Universitet tilbyder forskertalentudvikling af international klasse, og dets forskeruddannelser er et væsentligt fundament for universitetets virke. Universitetet opfatter forskertalentudviklingen og forskerrekruiteringen som en højt prioriteret samfundsopgave. Ved Aarhus Universitet skal forskertalentudviklingen bære præg af generøsitet i den forstand, at ældre forskere har et særligt ansvar for at dele viden og erfaringer med den næste generation af forskere. Og universitetet vil sikre, at der skabes rum og frihed til udvikling af de unikke talenter.

Universitetet har stor erfaring med denne opgave, og det er en forudsætning for de kommende års store investeringer i forskning og udvikling, at universitetet udnytter sin betydelige vejledningskapacitet og fordobler omfanget af forskeruddannelserne. Herudover skal der skabes nye dynamiske karriereforløb for unge forskere. Universitetet har organiseret ph.d.-uddannelsen i ph.d.-skoler og deltager i nationale forskerskoler med andre institutioner. Uddannelsen er tilrettelagt efter forskellige principper. For at rekruttere de unge talenter så tidligt som muligt anvender universitetet både den såkaldte 4+4-model og den klassiske 3+2+3-model samt som noget nyt 3+5-modellen¹. Universitetet følger nøje udviklingen for at sikre, at dets forskeruddannelser kan være attraktive for studerende udefra.

Det er Aarhus Universitets opfattelse, at udviklingen af forskertalenter udgør et sammenhængende forløb, som involverer kandidat- og ph.d.-uddannelsen og efterfølgende postdoc-ansættelser. Universitetet har ca. 14.500 kandidatstuderende, ca. 1.250 ph.d.-studerende og ca. 700 postdoc'er. Universitetet uddannede i 2006 ca. 2.800 kandidater og 227 ph.d.er. Universitetet har betydelig succes med forskeruddannelsen, og de færdige ph.d.er finder ansættelse i alle samfundets sektorer i Danmark og udlandet.

AARHUS UNIVERSITETS MÅL ER AT:

- sikre, at kvaliteten af ph.d.-uddannelserne kan måle sig med de bedste i verden
- rekruttere de største talenter fra ind- og udland til unikke miljøer, hvor der er frihed til at forfølge det uventede
- fordoble antallet af forskere, der uddannes og udvikles på universitetet
- have et sammenhængende forskeruddannelsessystem for de største talenter fra bachelorniveauet

AARHUS UNIVERSITET HAR BESLUTTET AT:

- forstærke universitetets internationale strategiske alliancer
- skabe økonomiske rammer, så forskeruddannelsesmiljøerne præges af kreativitet og nysgerrighed
- sikre, at universitetets stærkeste forskere kan prioritere vejledningen på speciale-, ph.d.- og postdoc-niveau
- tilbyde 5-årige forskerudviklingsforløb, som kan fastholde kvalificerede personer i et langt udviklingsforløb, for eksempel fra bachelor- til ph.d.-niveauet eller fra kandidatniveauet til og med postdoc-niveauet

¹ Efter 4+4-modellen rekrutteres de ph.d.-studerende under kandidatforløbet. Efter den traditionelle model rekrutteres de ph.d.-studerende efter afslutning af kandidateksamen, mens rekrutteringen af ph.d.-studerende efter 3+5-modellen sker efter bacheloreksamen.





Inspirerende rådgivning og videnudveksling

Aarhus Universitet sikrer uafhængig og inspirerende viden som grundlag for samfundets udvikling. Universitetet leverer forskningsbaseret rådgivning og videnudveksling af den højeste kvalitet til nationale og internationale myndigheder, institutioner og virksomheder. Det er afgørende for fremdriften i samfundet, at den samlede videnbase, som universitetet udvikler, er til rådighed, og at universitetets forskning kan fungere som port til den globale viden. Universitetet sikrer den nødvendige fortrolighed omkring de opgaver, det påtager sig for andre.



Universitetet lægger hele sin forskningstygde bag myndighedsrådgivningen, og det har gennem sine hovedområder nationale forpligtelser særligt på miljø-, jordbrugs- og klimaområdet og på det pædagogiske område. Herudover leverer universitetet myndighedsberedskab på andre områder som for eksempel retsmedicin. Universitetets faglige bredde giver mulighed for at intensivere og udbrede rådgivningsopgaverne også til øvrige forskningsområder.

Universitetet ønsker, at relevante forskningsresultater nyttiggøres og bidrager til erhvervs- og samfundsudviklingen. Derfor er viden- og teknologioverførsel fra forskning til erhvervsliv et højt prioriteret område. Således er universitetet en hovedkraft bag Incuba Science Park, som i dag er et af landets førende iværksætter- og innovationsmiljøer, og Alexandra Institut A/S i IT-byen Katrinebjerg, som er model for teknologioverførsel og iværksætteri.

Universitetets indtægter fra myndighedsrådgivningen udgjorde i 2006 ca. 450 millioner kr.; herudover har det i 2006 indgået 276 forskningssamarbejdsaftaler med private og offentlige virksomheder. Aarhus Universitet indberettede i samme år 59 opfindelser, som har potentiale til videreudvikling.

AARHUS UNIVERSITETS MÅL ER AT:

- levere uafhængig forskningsbaseret rådgivning og formidling og således styrke grundlaget for, at der træffes beslutninger på det bedst mulige grundlag i den politiske/administrative proces
- udvikle et brugerrettet, helhedsorienteret og internationalt konkurrencedygtigt myndighedsberedskab
- bidrage til i samspil med erhvervslivet at udvikle ny virksomhed og at styrke Danmarks konkurrenceevne

AARHUS UNIVERSITET HAR BESLUTTET, AT:

- universitetets samlede forskningstygde skal danne grundlag for universitetets myndighedsrådgivning
- sikre, i samarbejde med sine partnere, at den viden, der er nødvendig i fremtidens myndighedsrådgivning, er til rådighed nationalt eller gennem internationalt samarbejde
- nye områder for forskningsbaseret myndighedsrådgivning og den interdisciplinære forskning på rådgivningsområdet skal udbygges og styrkes
- omfanget af teknologioverførsel og forskningsbaseret innovation mellem universitetet og erhvervslivet skal forøges





Uddannelser og formidling i verdensklasse

Aarhus Universitet er i international sammenhæng en stor og markant uddannelsesinstitution. Universitetet evaluerer og videreudvikler til stadighed sit uddannelsesudbud og sørger for, at der løbende udvikles nye uddannelser, som både imødekommer omverdenens behov og universitetets kvalitetskrav og sikrer, at den næste generation bliver uddannet til at møde fremtidens udfordringer. Universitetet tilbyder unikke faglige kombinationsmuligheder i kraft af sin akademiske mangfoldighed, og det forventer, at antallet af studerende, der søger dets uddannelser, forøges i de nærmeste år.

De fleste af universitetets uddannelser foregår i og omkring Universitetsparken. Universitetet har for at skabe et sammenhængende videregående uddannelsesystem et nært samarbejde med de øvrige uddannelsesinstitutioner i Århus under overskriften Campus Århus.

Det er Aarhus Universitets mål at være en ledende kraft for videnuddannelsen med det omgivende samfund. Det vigtigste bidrag til videnuddannelsen finder sted gennem dets studerende og kandidater. Men en betydelig formidling sker også via Aarhus Universitets Forlag og Folkeuniversitetet i Århus, som med 23.000 kursusdeltagere er landets største folkeuniversitetsafdeling. Hertil kommer universitetets aktive engagement i en række museer og andre formidlingsinstitutioner, som har flere end 260.000 besøgende pr. år. Endelig opfordres medarbejderne til at bidrage til den offentlige debat.

Universitetet har i 2007 35.427 studerende, hvoraf 30.296 er fuldtidsstuderende og 5.131 er deltidsstuderende, fordelt på 74 bachelor-, 90 kandidatuddannelser og et stort udbud af efter- og videreuddannelser. Universitetet uddanner årligt ca. 2.700 bachelorer og ca. 2.800 kandidater. På efter- og videreuddannelsesområdet havde det i 2006 endvidere 4.215 betalende studerende, og 754 personer afsluttede master- og diplomuddannelserne.

AARHUS UNIVERSITETS MÅL ER AT:

- udbyde uddannelser af højeste kvalitet på alle universitetets kompetenceområder
- udnytte hele sin bredde til at udvikle nye uddannelser, der reflekterer fremtidens behov
- forøge omfanget, relevansen og kvaliteten af sine efter- og videreuddannelses tilbud
- tiltrække de bedste studerende og være attraktiv for nye grupper af danske og udenlandske studerende
- styrke videnssamfundet gennem uafhængig og inspirerende videnformidling

AARHUS UNIVERSITET HAR BESLUTTET, AT:

- dets uddannelser skal sætte standarden for national og international akkreditering
- der skal etableres "hovedveje" i uddannelserne ved at skabe færre indgange til bacheloruddannelserne og samtidig udvide spektret af kandidatuddannelser
- der skal udbydes det bedste og mest attraktive efter- og videreuddannelses tilbud til såvel bachelorer som kandidater, og at kontakten til dimittenderne skal fastholdes gennem alumnenetværk
- der skal etableres et fleksibelt meritssystem, der giver de studerende mulighed for nye utraditionelle fagkombinationer
- formidlingen af forskningsbaseret viden til borgere, politikere og centrale samfundssektorer skal kvalificeres og intensiveres gennem et bredt medievalg og gennem en styrkelse af universitetets museumsmiljø







Professionel og sammenhængende ledelse

INTERN STØTTE

Effektiv støtte og service

Fysiske faciliteter og infrastruktur af høj kvalitet

Gennemgående kvalitetssikring





Professionel og sammenhængende ledelse

Forudsætningen for et effektivt masseuniversitet er en professionel og sammenhængende ledelse. Universitetssektoren er midt i en omstillingsproces, som skal sikre, at væksten i sektoren kan gennemføres effektivt, og således at de forøgede ressourcer kan føre til en større forskningsindsats, bedre myndighedsrådgivning og udvikling af et fremtidsorienteret uddannelsesudbud. Dette stiller store krav til ledelse på alle niveauer. På det akademiske område har universitetet gennemført et betydeligt skift fra kollegial til ansat ledelse. Parallelt hermed skal Aarhus Universitet omlægge seks selvstændige institutioners administration til en sammenhængende, brugervenlig og effektiv administration. Derfor etablerer universitetet en ny, effektiv og sammenhængende ledelse, der skal kunne håndtere den større og bredere opgaveportefølje, der fremover ligger på Aarhus Universitet.



AARHUS UNIVERSITETS MÅL ER AT:

- have en effektiv, redelig og brugervenlig administration, der understøtter universitetets formål og aktiviteter
- rektorat, akademiske og administrative ledere sætter klare rammer for, hvordan universitetet kan udbygge sin stærke nationale og internationale position, hvordan universitetets fælles identitet kan rumme dets mangfoldighed, og hvordan der kan skabes strategisk sammenhæng og synergi i dets kerneaktiviteter

AARHUS UNIVERSITET HAR BESLUTTET, AT:

- ledelsen skal være åben, synlig og motiverende
- kompetenceudvikling på alle ledelsesniveauer i organisationen skal gennemføres, og at rekruttering af ledere skal prioriteres
- fordelingen af centrale og decentrale ledelsesopgaver skal fastlægges
- universitetets organisationsplan skal revideres, og at der skal gennemføres tydelige delegerationer til hovedområdeledere, institutledere og administrative chefer





Effektiv støtte og service

Et attraktivt eliteuniversitet forudsætter støtte og service på et meget højt niveau, der er præget af de eksterne og interne brugeres behov. Denne støtte og service skal varetages af en fleksibel serviceorienteret organisation og omfatter opgaver fra eksterne samarbejdspartnere og ministerier, over sikring af tekniske installationer til service over for de studerende og medarbejderne samt understøttelse af ledelsens beslutninger.

De teknisk-administrative medarbejdere leverer støtte og service til de studerende, de videnskabelige og andre tekniske-administrative medarbejdere – og til partnere, gæster og besøgende m.fl. Universitetets støtte og service omfatter højt kvalificeret teknisk bistand i laboratorier, indsigt i økonomiske og juridiske emner, professionel organisering af møder, seminarer og kongresser, samt præsentation af resultater, vejledning til studerende og opretholdelse af administrative rutiner. Servicen leveres dels direkte ved personlig bistand, dels ved udvikling og drift af forsknings- og administrationssystemer.



Andelen af de teknisk-administrative medarbejdere i forhold til de studerende og de videnskabelige medarbejdere varierer med de enkelte områders funktioner, idet andelen er størst på laboratorietunge hovedområder. Støtte og service ydes på både centralt og decentralt niveau. Samlet set udgør det teknisk-administrative personale 3.484 fuldtidsansatte personer eller ca. 40 % af medarbejderne.

AARHUS UNIVERSITETS MÅL ER AT:

- yde professionel støtte til universitetets kerneaktiviteter
- sikre effektiv og brugerorienteret teknisk og administrativ service på hele universitetet
- udvikle en helhedsorienteret og fleksibel tværgående opgavevaretagelse

AARHUS UNIVERSITET HAR BESLUTTET AT:

- etablere en effektiv, professionel og proaktiv forskningsstøtteenhed
 - nytænke den teknisk-administrative organisation, herunder at vurdere relevansen af nuværende og fremtidige administrative rutiner og opgaver
 - universitetet vil orientere sig mod fælles løsninger i universitetssektoren og i staten, og at det vil indføre de nødvendige fælles administrative systemer, herunder: studieadministrativt system, økonomisystem, it-kommunikationsplatforme, løn- og personalesystemer, systemer til håndtering af indkøbsaftaler
 - service og administration skal tilpasses til den enkelte enheds reelle behov på basis af geografi, hovedområde og andre karakteristika
 - der skal udarbejdes servicemål for alle væsentlige administrative og tekniske områder og arbejdes med effektivisering af de administrative rutiner
-



Fysiske faciliteter og infrastruktur af høj kvalitet

Forudsætningen for et internationalt forskningsuniversitet er en state of the art-infrastruktur. Derfor råder universitetet over et stort bygningsareal, avancerede laboratorier, apparatur, teknisk udstyr, en række nationale databaser og forskningsskibe.

Universitetet har trådløst netværk, og der arbejdes på at skabe sammenhæng mellem universitetets forskellige it-systemer. En ny, fælles it-strategi skal bygge bro mellem alle universitetets hovedområder. Af hensyn til udbygningen af universitetets kompetencer er det vigtigt, at det tekniske udstyr vedligeholdes, opdateres og jævnlige udskiftes. Bibliotekerne ved Aarhus Universitet er organiseret som et flercampusbibliotek, hvor bibliotekerne befinder sig tæt på brugerne på de enkelte hovedområder eller institutter. Statsbiblioteket er en institution under Kulturministeriet og fungerer som universitetsbibliotek. Hertil kommer 27 biblioteksenheder, herunder to større: Handelshøjskolens bibliotek og Danmarks Pædagogiske Bibliotek.

Samlet råder universitetet over en meget betydelig bygningsmasse på 513.099 m² og faciliteter på 1356 ha fordelt på mange lokaliteter i landet. Bygningsmassen repræsenterer meget forskellige stilarter, aldre og funktioner. Og universitetet har ansvar for bygningerne i Universitetsparken i Århus, der er optaget i den Nationale Kanon over de 10 væsentligste bygningsværker i Danmark.

Samlet råder universitetet over en meget betydelig bygningsmasse fordelt på mange lokaliteter i landet.



AARHUS UNIVERSITETS MÅL ER AT:

- infrastrukturen effektivt understøtter universitetets virksomhed
- universitetet råder over state of the art-faciliteter for sine kerneaktiviteter
- sikre effektive it-systemer, der dækker alle universitetets lokaliteter

AARHUS UNIVERSITET HAR BESLUTTET AT:

- udarbejde en visionsplan for den fysiske udvikling af det samlede universitet frem til 2028, herunder hvordan Århus Sygehus kan indgå i planerne. Udgangspunktet for denne vision er de faglige strategier og forventninger til antallet af studerende og ansatte
- udarbejde en investeringsplan for universitetets forsknings-, undervisnings-, og informationsfaciliteter
- udarbejde en sammenhængende it-strategi med fælles campusnet og systemunderstøttelse, der effektivt binder universitetet sammen
- sikre, at de nationale databaser på miljø-, jordbrugs- og sundhedsområderne videreudvikles
- udarbejde en udviklingsplan for universitetets biblioteksfaciliteter

Gennemgående kvalitetssikring

Kvalitetssikring af alle universitetets aktiviteter er en central del af universitetets arbejde. Universitetet står over for at indføre kvalitetssikring af sine administrative processer ud over den sikring, der ligger i sektorens veludviklede revisions- og tilsynssystemer.

Traditionelt har universitetet gennemført kvalitetssikring af sine akademiske aktiviteter. Således vurderer universitetet forskningsaktiviteterne fra ansættelse af videnskabelige medarbejdere og bedømmelsen af akademiske afhandlinger over publiceringsstrategier med valg af attraktive publiceringskanaler til det peer review, der sker af de indsendte publikationer. Hertil kommer, at succesraten ved hjemtagelse af konkurrenceudsatte midler i nationale og internationale fonde, programmer og råd udgør en god ekstern indikation af kvaliteten af de grundliggende forskningsaktiviteter.

På uddannelsesområdet udgør en aktiv udnyttelse af aftagerpanelers, censorers og rådgivningsgruppers kompetencer den eksterne kvalitetssikring af den samlede uddannelsesportefølje. Sideløbende hermed gennemfører universitetet lokale undervisningsevalueringer i studienævnene. Universitetet indgår desuden i en række tværgående kvalitetssikringsprocesser på institutions- og hovedområdeniveau. Akkrediteringer bliver den kommende ramme på uddannelsesområdet og for forskningsområdet. Universitetet indgår på udvalgte områder desuden i et benchmarking-samarbejde med en række anerkendte og forskningstunge nordeuropæiske universiteter.

AARHUS UNIVERSITETS MÅL ER AT:

- gøre kvalitetssikring til en central del af ledelsesopgaven
- sikre, at universitetets ydelser og aktiviteter fuldt ud lever op til indgåede aftaler og fastsatte kvalitetsmål
- udvikle effektive interne kvalitetssikringssystemer
- universitetet opnår de bedste og mest anerkendte eksterne kvalitetsbedømmelser og akkrediteringer for alle enheder/hovedområder

AARHUS UNIVERSITET HAR BESLUTTET, AT:

- kvalitetssikring skal indtænkes i enhver aktivitet og systemudvikling
- dokumentere kvalitetsstandarder og kvalitetssikringssystemer og synliggøre kvalitetskriterierne
- udvikle et kvalitetssikringssystem inden for myndighedsrådgivningen
- evaluere myndighedsrådgivning efter anerkendte standarder
- benchmarke universitetets kerneaktiviteter med en kreds af stærke internationale universiteter





Forskningsmiljø

Studiemiljø

Internationalisering

Kompetenceudvikling

Profilering

PRIORITERINGER



Forskningsmiljø

Fremragende forskning skabes, hvor der er fremsynet og erfaren forskningsledelse med en høj faglig kompetence. Herved skabes gode, kreative og fornyende forskningsmiljøer, hvor der er frihed til, at de største talenter kan forfølge deres intuition og nysgerrighed.

Et stærkt og sammenhængende forskningsmiljø udvikles bedst inden for fælles fysiske rammer, men kan også have en mere virtuel karakter. I den forbindelse spiller det som regel en afgørende rolle, at fremragende miljøer altid er i intimt samspil med andre internationale elitemiljøer i form af konkret forsknings samarbejde eller netværkssamarbejde.



Aarhus Universitet rummer mange stærke forskningsmiljøer. Disse miljøer skal styrkes og nye udvikles. Forskningsmiljøerne vil i sig selv medvirke til realisering af den overordnede strategi. Gode forskningsmiljøer muliggør rekrutteringen af de bedste medarbejdere, resulterer i en stor forskningsproduktion af en høj kvalitet og tager i betydelig grad ansvar for forskertalentudviklingen.

Inden for nogle fagområder er det afgørende at opbygge tilstrækkeligt store miljøer, der kan råde over enestående fysiske faciliteter og datamateriale, så større problemkredse kan angribes på et højt internationalt niveau. Sådanne miljøer går ofte på tværs af institut- og fakultetsgrænser. Stærke forskningsmiljøer skabes og stimuleres af en række faktorer, ledelsesmæssige og personalemæssige ressourcer samt gode fysiske og økonomiske rammer, der kan måle sig med fagområdets bedste.

AARHUS UNIVERSITETS MÅL ER AT:

- skabe rammer for, at flere kreative internationale forskningsmiljøer kan udvikles på universitetet

AARHUS UNIVERSITET HAR BESLUTTET AT:

- tiltrække flere internationale forskerprofiler med potentiale for forskningsledelse
 - undgå detailstyring og skabe mulighed for langsigtet strategisk forskningsplanlægning
 - sikre, at økonomiske og administrative principper støtter forskningsmiljøernes langsigtede personale- og talentudvikling
 - udvikle nye fleksible organisations- og ansættelsesformer
 - udarbejde indikatorer for "det gode forskningsmiljø" og løbende følge udviklingen
-



Studiemiljø

De bedste universiteter har et inspirerende studiemiljø. Universitetsparken ligger centralt i Århus og er centrum for studiemiljøet. Gennem fremadrettet planlægning skal det sikres, at Universitetsparken fortsat kan udvikles. Flere end 50.000, eller hver sjette person i Århus, er enten studerende eller ansat på universitetet eller en anden videregående uddannelsesinstitution. Det gør Århus til den danske by, der har flest unge i alderen 17-34 år, og det giver byen en særlig puls med grobund for det væld af ekstraordinære kulturelle og sociale aktiviteter, der giver universitetets studiemiljø



dets særkende. Det er hensigten, at Campus Århus-samarbejdet skal integrere by-liv, kultur-liv og uddannelses-liv og gennem konkrete fælles aktiviteter styrke en spændende by-campus i en af Europas bedste studiebyer.

Langt størstedelen af universitetets undervisning foregår inden for et relativt begrænset fysisk område med gåafstand til de fleste institutter og til en lang række øvrige uddannelsesinstitutioner. Det giver universitetet og de studerende gode muligheder for i realiteten at gennemføre Bologna-processens hensigt om fleksible uddannelser tilpasset den enkeltes behov og tidens krav om udvikling af nye uddannelseskombinationer. På Campus Århus kan de studerende kombinere fag fra forskellige områder og udveksle erfaringer på tværs af det akademiske fagspektrum. Det er endvidere Aarhus Universitets hensigt at udnytte erfaringerne herfra til at udvikle enestående studiemiljøer på alle universitetets uddannelseslokaliteter og virtuelt integrere disse i Campus Århus.

AARHUS UNIVERSITETS MÅL ER AT:

- videreudvikle et attraktivt studiemiljø, der til stadighed kan tiltrække og fastholde de bedste studerende
- gøre studietiden til en helt særlig periode af de studerendes liv
- universitetet har et studiemiljø, som øger studieeffektiviteten, og er førende, hvad angår udvikling af undervisnings- og læringsformer

AARHUS UNIVERSITET HAR BESLUTTET, AT:

- Campus Århus skal gøres internationalt kendt som et af Europas bedste studiemiljøer
- antallet af kollegier nær campus skal forøges
- de fysiske rammer for et godt studiemiljø skal udvikles i takt med de ændrede behov
- studievejledningen skal moderniseres, og at det skal sikres, at alle studerende, herunder internationale studerende, integreres i studiemiljøet, for eksempel gennem etablering af læsegrupper, mentor- og tutorordninger, og anvendelse af interaktive undervisningsformer, fremme af fremmedsprogskompetencer m.v.
- det nære samarbejde mellem universitetet og aftagergrupper, herunder samarbejde om skabelse af flere attraktive, relevante studiejob og praktikpladser, skal udvikles
- der skal gennemføres og følges op på studieevalueringer og studiemiljøundersøgelser



Internationalisering

Aarhus Universitet er et førende europæisk universitet, som indgår i den internationale kappestrid på lige fod med de bedste. Universitetet er founding-medlem af den estimerede Coimbra-gruppe af europæiske eliteuniversiteter.

Universitetets forskningsområder orienterer sig i forhold til relevante nationale og internationale forskergrupper, og det er universitetets politik, at det internationale samarbejde og den internationale rekruttering skal forøges. Helt konkret stimulerer universitetet derudover internationalisering gennem forskermobilitet, gæsteprofessorater, sabbatordninger og internationale alliancer om forskeruddannelsen.

Internationaliseringen af forskningen har traditionelt været fuldt decentraliseret, hvorimod der på uddannelsesområdet er etableret et betydeligt antal centrale udvekslingsaftaler, der er suppleret af et stort antal decentrale partnerskaber med udvalgte universitetsafdelinger i udlandet.

Universitetet har i 2006 samlet haft omkring 600 udenlandske gæsteforskere og ca. 2.500 udenlandske studerende. Der er omkring 750 udenlandske udvekslingsstuderende og 750 danske studerende om året, der rejser til udlandet, og derudover er der omkring 1.750 udenlandske studerende, som tager en hel uddannelse på universitetet (degree-studerende). Endelig er der et stigende udbud af fuldtids- og korttidsprogrammer, som udbydes på engelsk, og Aarhus Universitets engelsksprogede sommeruniversitet er under hastig udvikling.

AARHUS UNIVERSITETS MÅL ER AT:

- markere sig som et førende, åbent og internationalt universitet
- integrere internationalisering i alle sine aktiviteter og styrke udvekslingen af studerende og medarbejdere
- positionere Aarhus Universitet stærkt i det globale marked for forskning, videnudveksling, rådgivning og uddannelse

AARHUS UNIVERSITET HAR BESLUTTET AT:

- påtage sig lederskab og repræsentation i internationale netværk og fora
- gennemgå det meget betydelige antal internationale aftaler for alle hovedområder med henblik på at fokusere de centrale aftaler om strategiske partnere
- konsolidere universitetets fremadrettede sprogpolitik og at udvikle et fælles interkulturelt kompetencecenter til kvalitetssikring af uddannelserne og studenterkommunikationen
- styrke den administrative støtte til internationalisering, herunder at udvikle servicepakker til danske og internationale studerende og medarbejdere
- styrke incitamenterne til international forskermobilitet
- alle studerende skal have mulighed for at indarbejde et internationalt fuldt meritgivende studieophold af et omfang på mindst 30 ECTS-point i deres studium
- en bred portefølje af engelsksprogede uddannelsesprogrammer skal igangsættes, herunder at universitetets internationale sommerskoler skal øges





Kompetenceudvikling

Kvaliteten af universitetets kerneaktiviteter er afhængig af de medarbejdere, som udfører opgaverne. Aarhus Universitet har en stor stab af engagerede og loyale medarbejdere. Universitetet vil være en arbejdsplads, der giver medarbejderne mulighed for både faglig og personlig udvikling og så stor selvstændighed som muligt i tilrettelæggelsen af arbejdet. Det er universitetets hensigt at udnytte de betydelige muligheder, der er for intern mobilitet på tværs af hele organisationen, således at dets medarbejdere igennem deres ofte livslange tilknytning til universitetet sikres den nødvendige kompetenceudvikling, så deres talent bedst muligt kan udnyttes.

Det er universitetets politik, at medarbejderstaben skal være så mangfoldig som overhovedet muligt, fordi det er den bedste måde at sikre en fleksibel medarbejderstab og et inspirerende og kreativt arbejdsmiljø. Universitetet ønsker, at der på alle ledelsesniveauer lægges vægt på stabens sammensætning med hensyn til kompetencer, alder, køn og nationalitet, og det er vigtigt, at det i tilrettelæggelsen af universitetets kompetenceudviklingsstrategi sikres, at komplementære kompetencer tilgodeses.

AARHUS UNIVERSITETS MÅL ER AT:

- konkurrere om de bedste medarbejdere
- have strategiske kompetenceudviklingsprogrammer for alle medarbejdergrupper
- sikre en større diversitet blandt universitetets medarbejdere

AARHUS UNIVERSITET HAR BESLUTTET AT:

- etablere en intern HR-organisation
- udvikle arbejdsmiljø og incitamentssystemer, der sikrer motivation, arbejdsglæde og fornyelse
- etablere efteruddannelsesprogrammer, der sikrer, at universitetets medarbejdere videreudvikler de kompetencer, der skal til for at gennemføre universitetets kerneaktiviteter
- justere procedurerne, således at en forskelligartet og mangfoldig rekruttering fremmes





Profilering

Aarhus Universitet er et bredt forskningsuniversitet, der målrettet understøtter alle vidensamfundets vigtigste sektorer. Universitetets markante forskningsindsats er grundlaget for al dets aktivitet. Det er et åbent og kommunikerende universitet, der gerne vil bidrage til den offentlige debat på de mange områder, hvor universitetet har særlige kompetencer. Aarhus Universitet er blandt de europæiske universiteter, der både vedkender sig de akademiske værdier og udfordrer samfundets andre sektorer til partnerskab – et partnerskab, som gerne må sprænge de traditionelle rammer.

Universitetets forskere og studerende har ubetinget frihed til gennem nysgerrig søgen, kritisk analyse og bestandig samtale at etablere nye veje til opnåelse af indsigt, erkendelse, åndsudvikling og dannelse til gavn for hele samfundet. Aarhus Universitet forbereder sig på med sin forskning, forskningsbaserede myndighedsrådgivning og store spektrum af uddannelser at møde vidensamfundets udfordringer.

Universitetet er i gang med at målrette og udbrede kommunikationen om universitetets aktiviteter, så den viden, universitetet opbygger, kan komme hele samfundet til gode. Selvstændigheden, de interne styrker og værdier og de fælles ønsker til fremtiden danner udgangspunkt for en stærk profilering, der skal grundfæste opfattelsen af Aarhus Universitet som et mangfoldigt og uafhængigt universitet, der bygger på de akademiske værdier om frihed og objektivitet.

AARHUS UNIVERSITETS MÅL ER AT:

- øge universitetets synlighed, anerkendelse og indflydelse gennem en stærk profilering af universitetet som helhed og af de enkelte hovedområder
- understøtte universitetets mission, vision og værdier gennem national og international profilering

AARHUS UNIVERSITET HAR BESLUTTET, AT:

- profilering gøres til en central opgave for ledelsen
- udarbejde et nyt designprogram
- analysere universitetets medieprofil og udvikle en kommunikationsstrategi, som er rettet mod universitetets vigtigste målgrupper
- understøtte forskningsmiljøernes udformning af lokale kommunikationsstrategier
- stimulere udviklingen af en fornyende videnskabsjournalistik
- udnytte de medier, der styrker Aarhus Universitet som et kommunikerende universitet



UDDRAG AF RESULTATER OG FORVENTNINGER

FREMRAGENDE FORSKNING

■ Aarhus Universitet forventer, at universitetets forskningsmidler i 2007 bliver på ca. 2,2 milliarder kr. og i 2008 ca. 2,6 milliarder kr.

■ I 2006 blev Aarhus Universitet tildelt 3 ud af 6 Niels Bohr-gæsteforskerposter finansieret af Danmarks Grundforskningsfond. Universitetet er vært for 12 ud af 36 nationale grundforskningscentre

■ De 12 grundforskningscentre er følgende:

- Center for DNA Nanoteknologi
- Center for Funktionelt Integreret Hjernevidenskab (CFIN)
- Center for Katalyse
- Center for Kulhydratgenkendelse og -signalering
- Center for Massive Data Algoritmer (Madalgo)
- Center for mRNP Biogenese og Metabolisme
- Center for Oxygenmikroskopi og Billeddannelse (COMI)
- Center for Sortehavsstudier (Pontos)
- Center for Tidsrækkeøkonometri (Creates)
- Center for Uopløselige Proteinstrukturer (INSPIN)
- Center for Vand og Salt (V&S)
- PUMPKIN – Membrane pumps in cells and disease

■ I 2007 åbnede Max Planck Gesellschaft og Danmarks Grundforskningsfond et fælles Center for Geomikrobiologi ved Aarhus Universitet

■ Højteknologifonden bevilgede i 2006 over 70 millioner kr. til Nanoscience-centret iNano på Aarhus Universitet

■ I 2006 modtog Aarhus Universitet et trecifret millionbeløb fra private fonde blandt andet fra Lundbeck, Velux, Novo og Carlsberg

■ På landsplan opnåede Aarhus Universitet 26,3 % af de samlede konkurrenceudsatte offentlige midler til forskning i 2006

■ 622 gæsteforskere var på Aarhus Universitet i 2006

FOKUSERET TALENTUDVIKLING

■ I 2007 og 2008 forventer Aarhus Universitet at optage henholdsvis 400 og 480 ph.d.-studerende

■ Universitetet optog i 2006 318 nye ph.d.-studerende

■ Videnskabsministeriet udpegede i 2006 7 fra Aarhus Universitet ud af 24 unge eliteforskere

■ Universitetet havde i 2006 1.084 ph.d.-studerende og 722 postdoc'er

INSPIRERENDE RÅDGIVNING OG VIDENUDVEKSLING

■ I 2007 forventer universitetet, at indtægter fra myndighedsrådgivning beløber sig til 460 millioner kr. og i 2008 til 480 millioner kr.

■ Universitetets indtægter fra myndighedsrådgivning udgjorde i 2006 454 millioner kr.

■ Universitetet forventer, at indtægterne fra solgte patenter og licenser vil stige fra 1,4 millioner kr. i 2006 til 3,8 millioner kr. i 2008

■ I 2006 har universitetet indgået 276 forskningsaftaler med såvel private som offentlige virksomheder

■ 59 opfindelser, som har potentiale til videreudvikling, blev indberettet til Aarhus Universitet i 2006

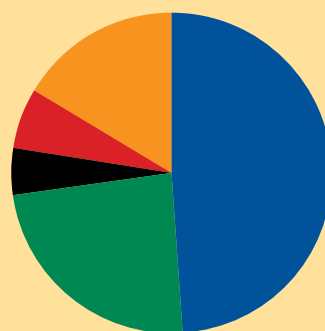
UDDANNELSER OG FORMIDLING I VERDENSKLASSE

- I 2008 forventer universitetet at have omkring 36.000 studerende
- Universitetet søger om akkreditering af 14 nye uddannelser fra 2008. Det drejer sig om følgende:
 - Civilingeniøruddannelse i mekanik
 - Kandidatuddannelse i idræt
 - Cand.techn.merc
 - Bacheloruddannelse i biologisk produktion
 - Bachelor- og kandidatuddannelse i jordbrugsproduktion
 - Kandidatuddannelse i landbrug, natur og miljø
 - Kandidatuddannelse i biosystemteknologi
 - Kandidatuddannelse i IT-didaktisk design
 - Masteruddannelse i evaluering af læring, undervisning og uddannelse
 - Bacheloruddannelse i internationale kulturstudier og sprog
 - Masteruddannelse i ledelse
 - Bachelor- og kandidatuddannelse i folkesundhedsvidenskab
 - Kandidatuddannelse "Nordic Master in the Religious Roots of Europe"
 - Læreruddannelse
- Universitetet udbyder 74 bacheloruddannelser og 90 forskellige kandidatuddannelser
- I 2007 har universitetet 35.427 studerende; heraf er 30.296 fuldtidsstuderende og 5.131 deltidsstuderende.
- I 2007 optog universitetet 2.985 nye bachelorstuderende og 1.793 nye kandidatstuderende
- 2.707 bachelorer og 2.810 kandidater blev uddannet fra Aarhus Universitet i 2006
- 712 studerende fra Aarhus Universitet rejste i 2006 til udenlandske universiteter, og 824 udvekslingsstuderende var på Aarhus Universitet. Hertil kommer 1750 udenlandske degree studerende

ØVRIGE NØGLETAL

- Universitetets forventede omsætning i 2007 er på 4,5 milliarder kr. og i 2008 på 4,6 milliarder kr.
- Universitetets omsætning var i 2006 på ca. 4 mia. kr.
- Omregnet til fuldtidsstillinger har Aarhus Universitet ca. 8.500 medarbejdere
- Universitetets bygningsmasse udgør 513.099 m²
- Universitetets areal udgør 1356 ha

FORDELING AF MIDLER



■ Forskning	2.014.604 t.kr.
■ Uddannelse	976.326 t.kr.
■ Formidling og videnuudveksling	194.363 t.kr.
■ Generel ledelse, adm. og service	257.941 t.kr.
■ Bygninger	661.681 t.kr.

YDERLIGERE OPLYSNINGER

Se flere oplysninger om Aarhus Universitet på www.au.dk/publikationer, herunder årsrapporter og universitetets udviklingskontrakt med Ministeriet for Videnskab, teknologi og udvikling

UNIVERSITETERNES MAGNA CHARTA

FORTALE

De rektorer for europæiske universiteter, hvis navne er anført nedenfor, og som er forsamlet her i Bologna for at fejre 900-årsjubilæet for det ældste af Europas universiteter, fremfører, her fire år før grænserne sløjfes inden for Fællesskabet, følgende betragtninger, som udspringer af forvisningen om, at Europas folk vil opnå stedse større enighed, og som bygger på den opfattelse, at både befolkninger og stater nu mere end nogen sinde bør gøre sig klart, hvilken rolle universiteterne har at spille i en verden i rivende udvikling og på vej mod enhed:

- 1 Menneskehedens skæbne ved dette årtusindskifte afhænger først og fremmest af den vækst inden for fagene, studierne og kundskaberne, som finder sted netop dér, hvor et universitet befatter sig med at erkende og forske.
- 2 Den opgave at videregive kundskaber, som universitetet bør løse over for de unge, den omfatter i vor tid hele det menneskelige fællesskab, for samfundet vil kun få øget velfærd, kultur og menneskelighed, hvis det giver sig i kast med en fortløbende og vedvarende uddannelse af borgerne.
- 3 De unge må universitetet opdrage og uddanne på en sådan måde, at de værner om naturen, den menneskelige såvel som den ikke-menneskelige, og alle levende væseners liv.

Ligeledes udtaler de forsamlede rektorer, så at folkeslag og nationer kan høre det, de principper og grundsætninger, som et universitets virke må bygge på både nu og i fremtiden:

PRINCIPPER OG GRUNDSÆTNINGER

- 1 Et universitet er, selv om der i staterne hersker regionale og historiske forskelle, en selvstyrende institution, som har til opgave at dyrke, fremme og udbrede de forskellige fag og studier ved en forening af videnskabelig forskning og metodisk undervisning. For fuldt ud at honorere vor tids krav må universitetet hverken i forskning eller undervisning være undergivet nogens magtbud eller pengemidler.
- 2 På universiteterne er det nødvendigt, at den metodiske undervisning skal være forbundet med videnskabelig forskning, for at den kan holde trit med forandringer og fremskridt i behov og adfærd.
- 3 Eftersom et universitet kun lever i kraft af sin frihed til at forske, undervise og uddanne, så er det friheden, universiteterne og de statslige myndigheder, hver især inden for sine rammer, skal sikre og fremme. Ved at vende sig mod intolerance af enhver art og ved at virke for menneskers samtale og samvær er et universitet altså det optimale mødested for lærere, som forstår sig på at gøre nye opdagelser og formidle dem, og studerende, som ikke må mangle retten til, iveren efter og muligheden for at berige deres ånd.

- 4 Det påhviler universitetet at tage vare på de europæiske nationers menneskelighed, men heri ligger, at det skal have blik for alle nationers menneskelighed, og universitetet fungerer kun efter sin hensigt, hvis det, uden hensyn til geografiske og politiske grænser, insisterer på, at faglig og videnskabelig udveksling må have første prioritet.

MIDLER

Virkeliggørelsen af disse principper kræver midler, som for at være effektive må være afstemt efter nutidens krav:

- 1 De midler, hvormed forsknings- og undervisningsfriheden bevarer, må stå til rådighed for hele universitetsorganismen.
- 2 Lærere skal ansættes med overholdelse af den lov og rettesnor, at den videnskabelige forskning og undervisningen af de studerende under ingen omstændigheder kan adskilles.
- 3 Sine studerende skal hvert enkelt universitet, selv om forholdene varierer stærkt fra sted til sted, garantere deres frihed og deres mulighed for at nå det uddannelsesmæssige mål, som de hver især har sat sig.
- 4 Universiteterne, i særdeleshed de europæiske, anser en alle omfattende udveksling af de nye indsigter, som fremkommer på universiteterne, og et øget antal forskningsfællesskaber og konferencer for at være de vigtigste midler til at opnå fremskridt inden for de enkelte fag og videnskaber.

Derfor fremelsker universiteterne, idet de søger tilbage til deres udspring, lærer- og studentermobilitet, ud fra den opfattelse, at lige forhold med hensyn til ansættelsesvilkår, titler, studieforløb (under skyldigt hensyn til bevarelsen af de nationale eksamensbeviser) samt stipendier er nødvendige, for at universiteterne kan løse deres aktuelle opgaver.

Undertegnede rektorer erklærer herved på deres universiteters vegne, at de af al magt vil arbejde for, at alle, der står i spidsen for nationalstater og overnationale organisationer, i stadig højere grad skal adlyde de bestemmelser, som indgår i denne af universiteterne i frihed og enighed udarbejdede erklæring.

Bologna, 18. september 1988



AARHUS UNIVERSITET

Nordre Ringgade 1
8000 Århus C
Telefon 8942 1111
Telefax 8942 1109
E-post au@au.dk
Web www.au.dk