

Årsrapport 2025



AARHUS UNIVERSITET



Indhold

1.	Påtegning	
1.1	Ledespåtegning	4
1.2	Den uafhængige revisors revisionspåtegning	5
2.	Beretning	
2.1.	Institutionsoplysninger	9
2.2	Præsentation af institutionen	10
2.3	Ledelsesberetning	16
2.4	Afreportering på den strategiske rammekontrakt	30
2.5	Forventninger til det kommende år	33
3.	Regnskab	
3.1	Anvendt regnskabspraksis	36
3.2	Resultatopgørelse 1. januar - 31. december	41
3.3	Balance pr. 31. december	42
3.4	Egenkapitalopgørelse	44
3.5	Pengestrømsopgørelse	45
3.6	Noter til regnskabet	46
3.7	Særlige specifikationer	52
4.	Sino-Danish Center	55
4.1	Resultatopgørelse 1. januar - 31. december	56
4.2	Balance pr. 31. december	56



```
relic_pp_map_k12.c - relic - VSCodium  
src > pp > C relic_pp_map_k12.c  
463 void pp_map_oatep_k12(fp12_t r, const ep_t p, const ep2_t q) {  
472     RLC_TRY {  
473         ep_new_p[0];  
474         ep2_new_q[0];  
475         ep2_new_t[0];  
476         bn_new(a);  
477  
478         fp_prime_get_par(a);  
479         fp12_set_dig(r, 1);  
480  
481  
482         ep_norm_p[0], p);  
483         ep2_norm_q[0], q);  
484  
485         if (!ep_is_infty(_p[0]) && !ep2_is_infty(_q[0])) {  
486             switch (ep_curve_is_pairf()) {  
487                 case EP_BN:  
488                     bn_mul_dig(a, a, 6);  
489                     bn_add_dig(a, a, 2);  
490                     /* r = f_{|a|,Q}(P). */  
491                     pp_mil_k12(r, t, _q, _p, 1, a);  
492                     if (bn_sign(a) == RLC_NEG) {  
493                         /* f_{-a,Q}(P) = 1/f_{a,Q}(P). */  
494                         fp12_inv_cyc(r, r);  
495                         ep2_neg(t[0], t[0]);  
496                     }  
497                     pp_fin_k12_oatep(r, t[0], _q[0], _p[0]);  
498                     pp_exp_k12(r, r);  
499                     break;  
500                 case EP_B12:  
501                     /* r = f_{|a|,Q}(P). */  
502                     pp_mil_k12(r, t, _q, _p, 1, a);  
503                     if (bn_sign(a) == RLC_NEG) {  
504                         fp12_inv_cyc(r, r);  
505                         ep2_neg(t[0], t[0]);  
506                     }  
507                     pp_exp_k12(r, r);  
508                     break;  
509             }  
510         }  
511     }  
512     RLC_CATCH_ANY {  
513         RLC_THROW(FRR_CAUGHT);  
514     }  
515 }
```

1. Påtegning

1.1 Ledespåtegning

Bestyrelsen har dags dato behandlet og godkendt årsrapporten for Aarhus Universitet. Årsrapporten er udarbejdet i overensstemmelse med lov om statens regnskabsvæsen m.v., bekendtgørelse nr. 116 af 19. februar 2018 om statens regnskabsvæsen mv., de nærmere retningslinjer i Finansministeriets Økonomisk Administrative Vejledning, bekendtgørelse af lov om universiteter (universitetsloven) LBK nr. 391 af 10/04/2024, bekendtgørelse om tilskud, regnskab og revision m.v. ved universiteterne (tilskuds- og revisionsbekendtgørelsen) (BEK nr. 912 af 25/06/2025) samt Uddannelses- og Forskningsstyrelsens retningslinjer for udarbejdelse af årsrapport.

I henhold til § 39, stk. 4, nr. 1-3 i bekendtgørelse om statens regnskabsvæsen BEK nr. 116 af 19/02/2018 (regnskabsbekendtgørelsen) tilkendes det:

- at årsrapporten er rigtig, dvs., at årsrapporten ikke indeholder væsentlige fejlinformationer eller udeladelser, herunder at målopstillingen og målrapporteringen i årsrapporten er fyldestgørende.
- at de dispositioner, som er omfattet af regnskabsaflæggelsen, er i overensstemmelse med meddelte bevillinger, love og andre forskrifter samt med indgåede aftaler og sædvanlig praksis.
- at der er etableret forretningsgange, der sikrer en økonomisk hensigtsmæssig forvaltning af de midler og ved driften af de institutioner, der er omfattet af årsrapporten.

Aarhus, den 9. april 2026

Brian Bech Nielsen
Rektor

Kristian Thorn
Universitetsdirektør

Berit Eika
Prorektor

BESTYRELSE

Birgitte Nauntofte
Bestyrelsesleder

Frank Jensen,
Næstbestyrelsesleder

Astrid Söderbergh Widding

Lars Rohde

Jonas Dahl

Trine Holm Thomsen

Tore Rye Andersen

Uffe Pilegård Larsen

Peter Balling

Anastasia Christensen

Jens Vase

1.2 Den uafhængige revisors revisionspåtegning

Til bestyrelsen for Aarhus Universitet

REVISIONSPÅTEGNING PÅ ÅRSREGNSKABET

Konklusion

Vi har revideret årsregnskabet for Aarhus Universitet for regnskabsåret 1. januar - 31. december 2025, der fremgår på side 36-53 og omfatter resultatopgørelse, balance, egenkapitalopgørelse, pengestrømsopgørelse og noter, herunder anvendt regnskabspraksis. Årsregnskabet udarbejdes efter bekendtgørelse nr. 912 af 25/06/2025 om tilskud og revision m.v. ved universiteterne, samt de retningslinjer og instrukser om årsregnskab, der er givet af Uddannelses- og Forskningsministeriet, og herunder Uddannelses- og Forskningsstyrelsen, herefter samlet benævnt statens regnskabsregler.

Det er vores opfattelse, at årsregnskabet i alle væsentlige henseender er rigtigt, dvs. udarbejdet i overensstemmelse med statens regnskabsregler.

Grundlag for konklusion

Vi har udført vores revision i overensstemmelse med internationale standarder om revision og de yderligere krav, der er gældende i Danmark samt standarderne for offentlig revision, idet revisionen udføres på grundlag af bestemmelserne i bekendtgørelse nr. 912 af 25/06/2025 om tilskud og revision mv. ved universiteterne og aftale om interne revisioner ved universiteterne indgået mellem Uddannelses- og Forskningsministeren og Rigsrevisor i henhold til Rigsrevisorlovens §9. Vores ansvar ifølge disse standarder og krav er nærmere beskrevet i revisionspåtegningens afsnit "Revisors ansvar for revisionen af årsregnskabet". Vi er uafhængige af Aarhus Universitet i overensstemmelse med International Ethics Standards Board for Accountants' internationale retningslinjer for revisors etiske adfærd (IESBA Code) og de yderligere etiske krav, der er gældende i Danmark, ligesom vi har opfyldt vores øvrige etiske forpligtelser i henhold til disse krav og IESBA Code. Det er vores opfattelse, at det opnåede revisionsbevis er tilstrækkeligt og egnet som grundlag for vores konklusion.

Ledelsens ansvar for årsregnskabet

Ledelsen har ansvaret for udarbejdelsen af et årsregnskab, der i alle væsentlige henseender er rigtigt, dvs. udarbejdet i overensstemmelse med statens regnskabsregler. Ledelsen har endvidere ansvaret for den interne kontrol, som ledelsen anser for nødvendig for at udarbejde et årsregnskab uden væsentlig fejlinformation, uanset om denne skyldes besvigelser eller fejl.

Ved udarbejdelsen af årsregnskabet er ledelsen ansvarlig for at vurdere Aarhus Universitets evne til at fortsætte driften; at oplyse om forhold vedrørende fortsat drift, hvor dette er relevant; samt at udarbejde årsregnskabet på grundlag af regnskabsprincippet om fortsat drift, medmindre ledelsen enten har til hensigt at likvidere Aarhus Universitet, indstille driften eller ikke har andet realistisk alternativ end at gøre dette.

Revisors ansvar for revisionen af årsregnskabet

Vores mål er at opnå høj grad af sikkerhed for, om årsregnskabet som helhed er uden væsentlig fejlinformation, uanset om denne skyldes besvigelser eller fejl, og at afgive en revisionspåtegning med en konklusion. Høj grad af sikkerhed er et højt niveau af sikkerhed, men er ikke en garanti for, at en revision, der udføres i overensstemmelse med internationale standarder om revision og de yderligere krav, der er gældende i Danmark, samt standarderne for offentlig revision, idet revisionen udføres på grundlag af bestemmelserne i bekendtgørelse nr. 912 af 25/06/2025 om tilskud og revision mv. ved universiteterne, altid vil afdække væsentlig fejlinformation, når sådan findes. Fejlinformationer kan opstå som følge af besvigelser eller fejl og kan betragtes som væsentlige, hvis det med rimelighed kan forventes, at de enkeltvis eller samlet har indflydelse på de økonomiske beslutninger, som regnskabsbrugerne træffer på grundlag af årsregnskabet.

Som led i en revision, der udføres i overensstemmelse med internationale standarder om revision og de yderligere krav, der er gældende i Danmark, samt standarderne for offentlig revision, idet revisionen udføres på grundlag af bestemmelserne i bekendtgørelse nr. 912 af 25/06/2025 om tilskud og revision mv. ved universiteterne, foretager vi faglige vurderinger og opretholder professionel skepsis under revisionen. Herudover:

- Identificerer og vurderer vi risikoen for væsentlig fejlinformation i årsregnskabet, uanset om denne skyldes besvigelser eller fejl, udformer og udfører revisionshandlinger som reaktion på disse risici samt opnår revisionsbevis, der er tilstrækkeligt og egnet til at danne grundlag for vores konklusion. Risikoen for ikke at opdage væsentlig fejlinformation forårsaget af besvigelser er højere end ved væsentlig fejlinformation forårsaget af fejl, idet besvigelser kan omfatte sammensværgelser, dokumentfalsk, bevidste udeladelser, vildledning eller tilsidesættelse af intern kontrol.

- Opnår vi forståelse af den interne kontrol med relevans for revisionen for at kunne udforme revisionshandlinger, der er passende efter omstændighederne, men ikke for at kunne udtrykke en konklusion om effektiviteten af Aarhus Universitets interne kontrol.
- Tager vi stilling til, om den regnskabspraksis, som er anvendt af ledelsen, er passende, samt om de regnskabsmæssige skøn og tilknyttede oplysninger, som ledelsen har udarbejdet, er rimelige.
- Konkluderer vi, om ledelsens udarbejdelse af årsregnskabet på grundlag af regnskabsprincippet om fortsat drift er passende, samt om der på grundlag af det opnåede revisionsbevis er væsentlig usikkerhed forbundet med begivenheder eller forhold, der kan skabe betydelig tvivl om Aarhus Universitets evne til at fortsætte driften. Hvis vi konkluderer, at der er en væsentlig usikkerhed, skal vi i vores revisionspåtegning gøre opmærksom på oplysninger herom i årsregnskabet eller, hvis sådanne oplysninger ikke er tilstrækkelige, modificere vores konklusion. Vores konklusioner er baseret på det revisionsbevis, der er opnået frem til datoen for vores revisionspåtegning. Fremtidige begivenheder eller forhold kan dog medføre, at Aarhus Universitet ikke længere kan fortsætte driften.

Vi kommunikerer med den øverste ledelse om blandt andet det planlagte omfang og den tidsmæssige placering af revisionen samt betydelige revisionsmæssige observationer, herunder eventuelle betydelige mangler i intern kontrol, som vi identificerer under revisionen.

Udtalelse om ledelsesberetningen

Ledelsen er ansvarlig for ledelsesberetningen.

Vores konklusion om årsregnskabet omfatter ikke ledelsesberetningen, og vi udtrykker ingen form for konklusion med sikkerhed om ledelsesberetningen.

I tilknytning til vores revision af årsregnskabet er det vores ansvar at læse ledelsesberetningen og i den forbindelse overveje, om ledelsesberetningen er væsentligt inkonsistent med årsregnskabet eller vores viden opnået ved revisionen eller på anden måde synes at indeholde væsentlig fejlinformation.

Vores ansvar er derudover at overveje, om ledelsesberetningen indeholder krævede oplysninger i henhold til statens regnskabsregler.

Baseret på det udførte arbejde er det vores opfattelse, at ledelsesberetningen er i overensstemmelse med årsregnskabet og er udarbejdet i overensstemmelse med kravene i statens regnskabsregler. Vi har ikke fundet væsentlig fejlinformation i ledelsesberetningen..

ERKLÆRING I HENHOLD TIL ANDEN LOVGIVNING OG ØVRIG REGULERING

Udtalelse om juridisk-kritisk revision og forvaltningsrevision

Ledelsen er ansvarlig for, at de dispositioner, der er omfattet af regnskabsaflæggelsen, er i overensstemmelse med meddelte bevillinger, love og andre forskrifter samt med indgåede aftaler og sædvanlig praksis. Ledelsen er også ansvarlig for, at der er taget skyldige økonomiske hensyn ved forvaltningen af de midler og driften af aktiviteter, der er omfattet af årsregnskabet. Ledelsen har i den forbindelse ansvar for at etablere systemer og processer, der understøtter sparsommelighed, produktivitet og effektivitet.

I tilknytning til vores revision af årsregnskabet er det vores ansvar at gennemføre juridisk-kritisk revision og forvaltningsrevision i overensstemmelse med standarderne for offentlig revision. Dette indebærer, at vi vurderer risikoen for, at der er væsentlige regelbrud i de dispositioner, der er omfattet af regnskabsaflæggelsen, eller væsentlige forvaltningsmangler i de systemer og processer, som ledelsen har etableret. På grundlag af risikovurderingen fastlægger vi de afgrænsede emner, som vi skal udføre juridisk-kritisk revision eller forvaltningsrevision af.

Ved en juridisk-kritisk revision efterprøver vi med høj grad af sikkerhed, om de dispositioner, der er omfattet af det udvalgte emne, er i overensstemmelse med de relevante bestemmelser i bevillinger, love og andre forskrifter samt med indgåede aftaler og sædvanlig praksis. Ved en forvaltningsrevision vurderer vi med høj grad af sikkerhed, om de systemer, processer eller dispositioner, der er omfattet af det udvalgte emne, understøtter skyldige økonomiske hensyn ved driften af Aarhus Universitet og forvaltningen af de midler, der er omfattet af årsregnskabet.

Vores revision af hvert udvalgt emne tager sigte på at opnå tilstrækkeligt og egnet revisionsbevis som grundlag

for en konklusion med høj grad af sikkerhed om det pågældende emne. Ved en revision kan der ikke opnås fuldstændig sikkerhed for at opdage alle regelbrud eller forvaltningsmangler. Da vi alene har udført juridisk-kritisk revision og forvaltningsrevision af de udvalgte emner, kan vi ikke udtale os med sikkerhed om, at der ikke kan være væsentlige regelbrud eller væsentlige forvaltningsmangler på områder, der falder uden for de udvalgte emner.

Hvis vi på grundlag af det udførte arbejde konkluderer, at der er anledning til væsentlige kritiske bemærkninger, skal vi rapportere herom i denne udtalelse.

Vi har ingen væsentlige kritiske bemærkninger at rapportere i den forbindelse.

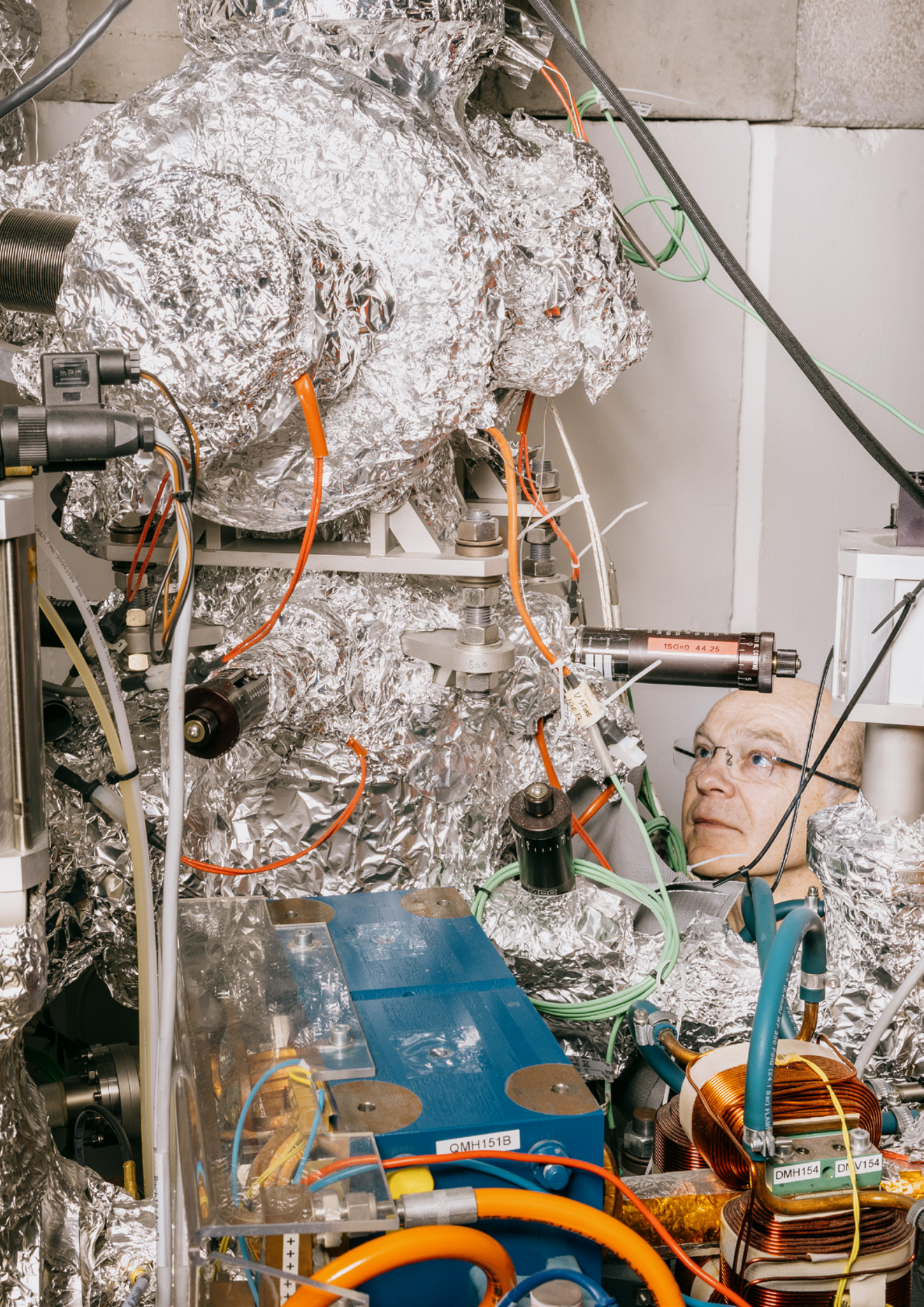
Aarhus, d. 9. april 2026

Deloitte

Statsautoriseret Revisionspartnerselskab
CVR-nr. 33 96 35 56

Jacob Nørmark
Statsautoriseret revisor
MNE-nr. mne30176

Lars Jørgen Madsen
Registreret revisor
MNE-nr. mne18495



QM151B

ISG=0 44.25

DMH154 DMV154

V-Track
100-10

500

2. Beretning

2.1. Institutionsoplysninger

Institutionen	Aarhus Universitet Nordre Ringgade 1 8000 Aarhus C Tlf. 87 15 00 00 Mail: au@au.dk CVR: 31119103 Regnskabsår: 1. januar - 31. december 2025 Hjemstedskommune: Aarhus
Bestyrelse i 2025	Birgitte Nauntofte, bestyrelsesleder Carsten Bjerg, næstbestyrelsesleder (- 31. januar 2025) Frank Jensen, næstbestyrelsesleder (1. februar 2025 -) Astrid Söderbergh Widding Lars Rohde Jonas Dahl Trine Holm Thomsen Peter Balling, valgt af og blandt medarbejderne (VIP) Tore Rye Andersen, valgt af og blandt medarbejderne (VIP) Uffe Pilegård Larsen, valgt af og blandt medarbejderne (TAP) Sofie Hillgaard Pedersen, valgt af og blandt de studerende (- 31. januar 2025) Thea Bonnemann, valgt af og blandt de studerende (- 31. januar 2025) Anastasia Christensen, valgt af og blandt de studerende (1. februar 2025 -) Jens Vase, valgt af og blandt de studerende (1. februar 2025 -)
Daglig ledelse i 2025	Rektor Brian Bech Nielsen Prorektor Berit Eika Universitetsdirektør Kristian Thorn Erhvervsdirektør Lone Ryg Olsen Dekan (Arts) Maja Horst Dekan (Business and Social Sciences) Thomas Pallesen Dekan (Health) Anne-Mette Hvas Dekan (Nat) Birgit Schiøtt Dekan (Tech) Eskild Holm Nielsen
Bankforbindelse	Danske Bank
Revision	Rigsrevisionen Landgreven 4 1301 København K
Institutionsrevisor	Deloitte Statsautoriseret Revisionspartnerselskab Weidekampsgade 6 2300 København S

2.2 Præsentation af institutionen

KERNEOPGAVER

Aarhus Universitet er et forskningsintensivt universitet, der stræber efter den højeste kvalitet på alle dets kerneopgaver, og som skaber værdi gennem viden, nye erkendelser og samarbejde. Universitetet er kendetegnet ved en attraktiv og levende campus, hvor studerende, medarbejdere og samarbejdspartnere nemt kan mødes.

Universitetets kerneopgaver er forskning, forskningsbaserede uddannelser samt forskningsbaseret innovation og iværksætteri. Gennem samarbejde med private virksomheder, offentlige institutioner og civilsamfundet samt internationale samarbejdspartnere bidrager universitetet til værdiskabelse og til løsning af store samfundsudfordringer.

Universitetets faglige profil er bred og spænder fra de klassiske universitetsdiscipliner inden for humaniora, naturvidenskab, samfundsvidenskab, sundhedsvidenskab og teologi over business- og ingeniørdisciplinerne til de pædagogiske fag samt miljø- og landbrugsvidenskaberne. Det giver universitetet en helt særlig mulighed for at kombinere dybe fagligheder i skabelsen af videnskabelige gennembrud. Samtidig skaber det grundlag for at udvikle og tilbyde uddannelser, der er baseret på den nyeste forskning til gavn for det omkringliggende samfund.

LEDELSE OG ORGANISATION

Bestyrelsen er den øverste myndighed for Aarhus Universitet og har den overordnede og strategiske ledelse. Den daglige ledelse varetages af rektor inden for de rammer, som bestyrelsen har fastsat.

Den samlede universitetsledelse har det overordnede ansvar for uddannelse, forskning, forskningsbaseret rådgivning, administration, innovation og iværksætteri, efter rektors nærmere bestemmelse. Universitetsledelsen består af rektor, prorektor, universitetsdirektør, erhvervsdirektør samt dekanerne for de fem fakulteter. Alle institutter og universitetsenheder refererer til et medlem af universitetsledelsen.

Universitetet er i løbende dialog med relevante eksterne aktører og aftagere. Hvert fakultet har etableret rådgivende organer i form af et advisory board, der rådgiver om universitetets kerneopgaver, samt lovpligtige aftagerpaneler, der drøfter uddannelsernes kvalitet og relevans for samfundet.

Internt på universitetet er der etableret kollegiale organer i form af et akademisk råd på hvert fakultet, et institutforum på hvert institut samt studienævn med valgte repræsentanter for det videnskabelige personale og de studerende. Rådsledere for de akademiske råd udgør tilsammen en rådslederforsamling, der mødes årligt med bestyrelsen og en gang pr. kvartal med rektor. Universitetets samarbejdsfora – samarbejdsudvalgene og arbejdsmiljøudvalgene – har henholdsvis udpegede og valgte medarbejderrepræsentanter. Hovedarbejdsmiljøudvalget har tillige en studenterrepræsentant.

Det strategiske ledelsesgrundlag i 2025 er Aarhus Universitets Strategi 2020-2025. Universitetet har desuden indgået en strategisk rammekontrakt med Uddannelses- og forskningsministeren for 2022-2025.

Bestyrelse

11 medlemmer

6 eksterne medlemmer

3 medlemmer valgt af og blandt medarbejderne

2 medlemmer valgt af og blandt de studerende

Rådgivende organer

Advisory boards

Aftagerpaneler og rådgivningspaneler

Kollegiale organer

Akademiske råd

Institutfora

Studienævn

Bestyrelse



Birgitte Nauntofte

Bestyrelsesleder siden 1. december 2022

Direktør for Novo Nordisk Fonden i perioden 2009-2021. Medlem af en række bestyrelser, herunder DHI A/S, Danish Society for Education and Business og Dansk Kulturinstitut. Professor og prodekan på Det Sundhedsvidenskabelige Fakultet, Københavns Universitet frem til 2009.



Frank Jensen

Næstbestyrelsesleder siden 1. februar 2025

Ejer og bestyrelsesformand i Sørensen Jensen Rådgivende Ingeniørfirma A/S. Ph.d. fra University of Cambridge. Medlem af flere bestyrelser, herunder Søren Jensen RaceToZero Invest, Soletair Power og Hyphen.



Trine Holm Thomsen

Medlem af bestyrelsen siden 1. januar 2023

Direktør for Aarhus Teater. Modtager af flere priser og legater, herunder Wilhelm Hansen Fondens Hæderslegat. Medlem af bestyrelsen for Aarhus Katedralskole og Købmand Michael Jensens Teaterlegat.



Lars Rohde

Medlem af bestyrelsen siden 1. februar 2023

Direktør for Danmarks Nationalbank i perioden 2013-2023. Direktør for ATP i perioden 1998-2013. Medlem af flere bestyrelser: Nordea, Via Equity og Nadija Children's Hospital & Research Institute.



Astrid Söderbergh Widding

Medlem af bestyrelsen siden 1. juli 2022

Rektor på Stockholms Universitet i perioden 2013-2025. Professor i filmvidenskab og tidligere bestyrelsesmedlem af det svenske filminstitut samt kritiker for Svenska Dagbladet. Medlem af flere bestyrelser, herunder Nobelstiftelsen, Magna Charta Observatory General Council og European University Association.



Jonas Dahl

Medlem af bestyrelsen siden 1. februar 2023

Regionsdirektør i Region Midtjylland. Tidligere folketingsmedlem for SF og skatteminister. Bestyrelsesformand for Randers Statsskole og Egmont Højskolen.

**Tore Rye Andersen**

Medlem af bestyrelsen siden 1. februar 2024

Lektor og afdelingsleder for litteraturhistorie og retorik på Institut for Kommunikation og Kultur, Aarhus Universitet. Ph.d. i moderne amerikansk litteratur og kultur samt leder af centret Litteratur mellem medier i perioden 2014-2019. Medlem af bestyrelsen for Aarhus Universitetsforlag.

**Peter Balling**

Medlem af bestyrelsen siden 1. februar 2020

Professor, dr.scient. og ph.d. i eksperimentel fysik ved Institut for Fysik og Astronomi på Aarhus Universitet. Forsker i vekselvirkningen mellem lys og materialer samt indenfor medicinsk fysik. Medlem af bestyrelsen for Crestwing samt medlem af fagligt Forum for Fysik under Børne- og Undervisningsministeriet.

**Uffe Pilegård Larsen**

Medlem af bestyrelsen siden 1. februar 2020

Driftsleder ved Institut for Agroøkologi – Markforsøg Flakkebjerg i Slagelse, Aarhus Universitet. Uddannet teknolog og formand for Jordbrugsteknologer i Danmark. Medlem af bestyrelsen for Dalum Landbrugsskole og Fagbevægelsens Hovedorganisations Hovedbestyrelse.

**Anastasia Christensen**

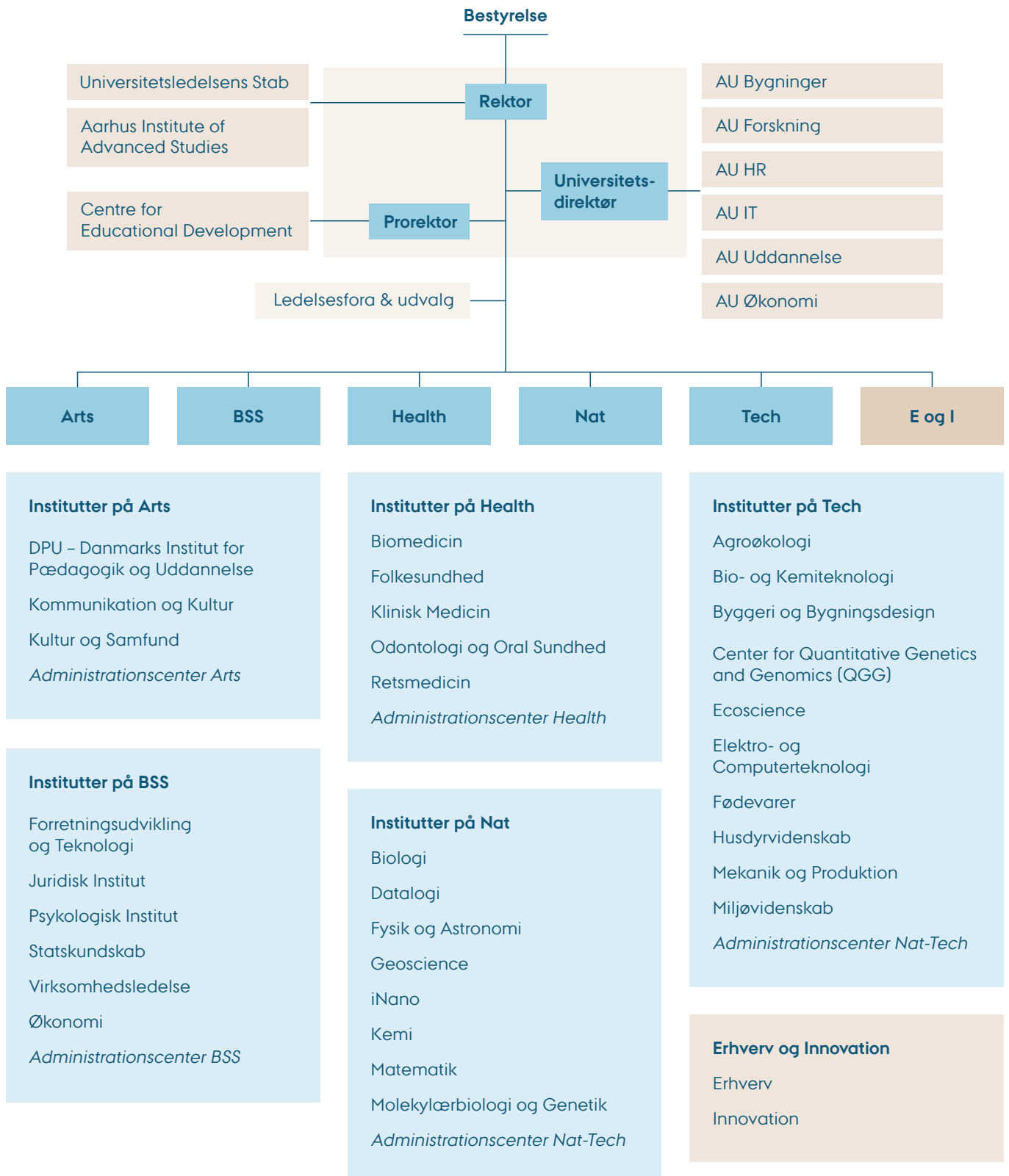
Medlem af bestyrelsen siden 1. februar 2025

Studerende på Molekylærmedicin siden 2023. Observatør i uddannelsesudvalget på Institut for Molekylærbiologi og Genetik. Valgt til bestyrelsen for Studenterrådet.

**Jens Vase**

Medlem af bestyrelsen siden 1. februar 2025

Studerende på Medicin siden 2021. Medlem af studienævnet på medicin og Akademisk Råd på Health. Valgt til bestyrelsen for Studenterrådet.



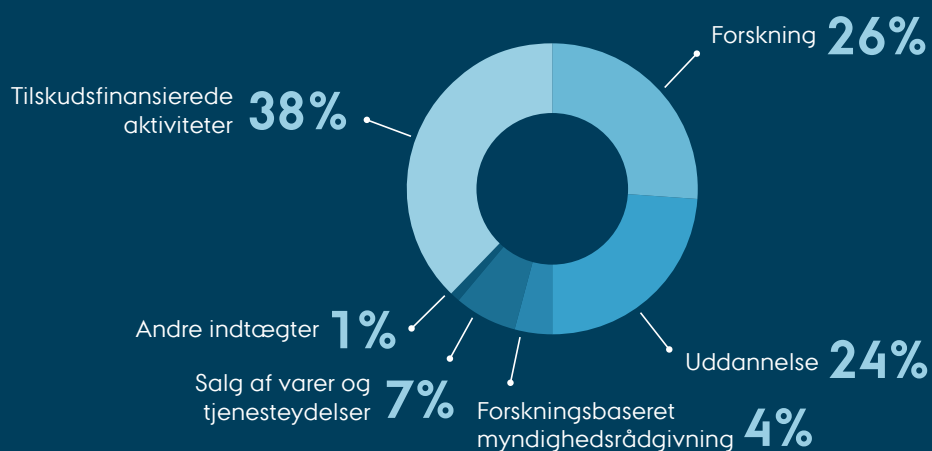
Nøgletal 2025



Indtægter

Aarhus Universitet havde indtægter på i alt

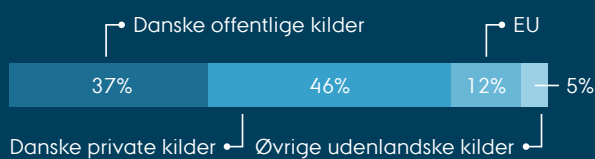
8,9 mia. kr.



Forskning

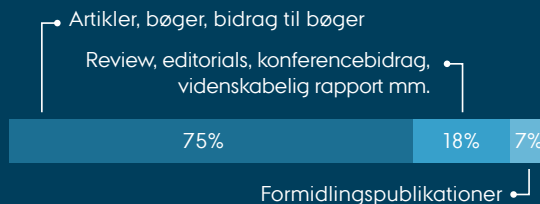
Forbruget af eksterne forskningsmidler var på i alt

3,2 mia. kr.



Forskere fra Aarhus Universitet bidrog med

13.199 publikationer



524 fik en ph.d.-grad



Uddannelse

6.842 blev optaget på en bacheloruddannelse

32.780 var indskrevet på et studie

↳ Heraf var **3.981** udenlandske studerende

5.948 dimitterede



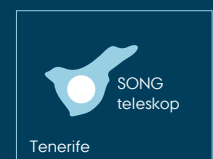
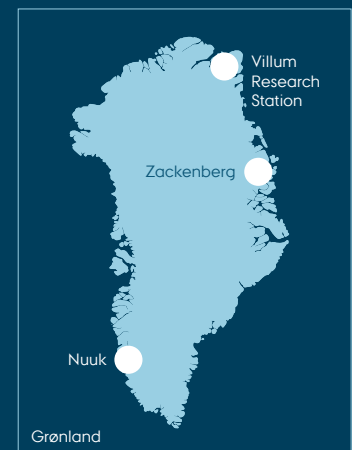
Samarbejde/ Innovation

Der blev indgået

462 forskningsaftaler med virksomheder



Lokationer og medarbejdere



12.375 medarbejdere

2.3 Ledelsesberetning

2025 var et godt år for Aarhus Universitet. På forskningsområdet styrkede universitetet sin position gennem et højt hjemtag af nye bevillinger og betydelige resultater på tværs af de akademiske discipliner. På uddannelsesområdet modtog Aarhus Universitet det højeste antal bacheloransøgninger siden 2021, antallet af kandidatan søgninger steg og førsteårsfrafaldet faldt. Aarhus Universitet er således fortsat et attraktivt valg for de unge, der ønsker en lang videregående uddannelse. Samtidig understreger den faldende dimittendledighed, at dimittender fra Aarhus Universitet besidder relevante og efterspurgte kvalifikationer. På innovationsområdet bød 2025 på en række nye, markante tiltag. Aarhus Universitet står således som et fortsat stærkt universitet og et fagligt fyrtårn inden for universitetets tre kerneopgaver: forskning, uddannelse og samarbejde ved udgangen af 2025.

I 2025 realiserede Aarhus Universitet et overskud på 306 mio. kr. Det var en væsentlig opjustering i forhold til budgetforventningen om et overskud på 103 mio. kr. De samlede indtægter fra regnet finansielle poster var 221 mio. kr. højere end budgetteret, hvilket især skyldes en vækst i eksternt finansierte tilskud. Dertil leverede de finansielle poster et afkast, der var 23 mio. kr. højere end budgetteret. Omkostningerne var 40 mio. kr. højere end budgetteret og voksede dermed langsommere end indtægterne.

Strategi 2030

I 2025 blev Aarhus Universitets strategi frem mod 2030 godkendt. Strategien er udviklet på baggrund af udvalgte bidrag fra medarbejdere, studerende og eksterne interessenter, og den afspejler universitetets bredde og høje faglige kvalitet. Strategiens seks fokusområder flugter samtidig med den brede forsknings- og innovationspolitiske aftale om fordeling af forskningsreserven, der blev indgået i november 2025.

Med Strategi 2030 vil Aarhus Universitet blandt andet styrke sin stærke position inden for cybersikkerhed og bæredygtig omstilling. Strategien sætter også fokus på vilkårene for unge forskere og udviklingen af forskertalent.

Fokus på innovation og iværksætteri

Innovation og iværksætteri er et centralt fokusområde i Strategi 2030, og her har Aarhus Universitet allerede i 2025 væsentligt forbedret rammevilkår og muligheder.

Universitetets startup hub, The Kitchen, er flyttet til nye, større og mere centrale lokaler i Universitetsbyen, og på AU Viborg er innovationssatsningen Hub Viborg igangsat. Derudover står Partnerhuset, som er en fast ramme om samarbejdet med eksterne partnere, foran ibrugtagning. En væsentlig nyskabelse på innovationsområdet i 2025 er desuden lanceringen af venturefonden Delphinus, som Aarhus Universitets Forskningsfond står bag sammen med HEARTLAND, Norlys og Salling Group. Fonden giver en markant styrkelse af økosystemet for innovation i Midt- og Østjylland og skaber forbedrede vækstvilkår for de virksomheder, som etableres af universitets medarbejdere og studerende.

Campusområderne tager form

Udviklingen af universitetets campusser og forskningsmiljøer i hele landet rundede en række milepæle i 2025. Mest markant var forandringerne i Universitetsbyen i Aarhus. Her flytter fagmiljøerne fra Fuglesangs Allé på Aarhus BSS ind til semesterstart 2026. Området omfatter både renoveringer og nybyggeri, herunder det nye Byauditorium med plads til 800 personer. En anden markant begivenhed i 2025 var indvielsen af Bartholinbygning på Health efter en gennemgribende renovering. Renoveringen blev anerkendt med stadsarkitektens særpris ved Aarhus Arkitekturpriser. I maj 2025 stod Aarhus Universitets nye, fælles eksamenshus færdig. Her afholdes skriftlige tilsynsprøver på Campus Aarhus fremover.

Fortsat uddanne højt eftertragtede og kompetente kandidater til fremtidens arbejdsmarked

Kandidatreformen satte et tydeligt aftryk på 2025. På Aarhus Universitet er der arbejdet grundigt og målrettet med at tilpasse og udvikle nye uddannelser af høj kvalitet, så kommende studerende fortsat får gode muligheder for at forfølge deres ambitioner. Universitetets institutionsplan blev godkendt af Uddannelses- og Forskningsministeriet, og flere omlægninger af uddannelser til de nye formater samt etablering af nye, kortere uddannelser er allerede godkendt. Universitetet har således skabt et solidt udgangspunkt for at kunne leve op til reformens politiske måltal, som træder i kraft fra 2028.

Aarhus Universitet har i 2025 afsluttet projektet 'Digitale Kompetente Kandidater'. Projektet har arbejdet systematisk for, at alle dimittender fra AU opnår fagligt relevante digitale kompetencer. I alt har 133 uddannelser analyseret deres digitale udviklingsbehov og påbegyndt

implementeringen, og 2.300 undervisere har gennemført varierende former for digital kompetenceudvikling.

Fremdrift i klimaindsatsen

Aarhus Universitet nåede i 2024 sin målsætning for 2025 om en reduktion på 35 pct. i CO₂-udledningen sammenlignet med 2018. I 2025 blev klimaindsatsen videreført med henblik på at fastholde fremdriften og igangsætte nye tiltag, der understøtter den langsigtede bæredygtige omstilling. Som led i pilotprojektet LEAF opnåede fem laboratorier på Health bronzecertificering ved systematisk at arbejde med blandt andet indkøb, affaldshåndtering og energiforbrug i det daglige arbejde. Projektet har bidraget med vigtige erfaringer og har skabt et solidt afsæt for den videre udbredelse af bæredygtige laboratorier på tværs af universitetet. I 2025 blev online genbrugsplatformen AU ReUse lanceret som et fælles organisatorisk redskab med henblik på at styrke genbrug af inventar på tværs af organisationen. I 2025 blev der også implementeret affaldssortering på hele universitetet.

Forbedret koncept for krisestyring

I lyset af den ændrede geopolitiske situation har Aarhus Universitet i 2025 styrket sin centrale krisestyring gennem et forbedret koncept og en tydeligt beskrevet krisestab med klare roller, ansvar og støttefunktioner. Konceptet er afprøvet ved afholdelse af den første øvelse. Samtidig er der igangsat et tilsvarende arbejde med fakultære og administrative kriseberejdsplaner. Aarhus Universitet indgår løbende i dialog med relevante myndigheder om beredskab og krisestyring.

AU som ramme for hverdag og fest

2025 var året, hvor Aarhus Universitet dannede en flot og professionel ramme for den formelle åbning af Danmarks EU-formandskab. Arrangementet var en vellykket markering med deltagelse af 23 EU-kommissærer, den danske regering og 130 pressefolk. Også til hverdag udmærker rammerne på Aarhus Universitet sig. I 2025 blev Aarhus udnævnt til 'Erasmus Destination of the Year', som er en pris der hylder studenterudveksling og internationale studiemiljøer. Dommerpanelet var særligt imponeret af det tætte samarbejde mellem Aarhus Universitet, Erasmus Student Network Aarhus og Studenterhus Aarhus.

2.3.1 Årets faglige resultater

FORSKNING

I 2025 havde Aarhus Universitet et stort hjemtag af eksterne forskningsmidler og opnåede substantielle resultater på tværs af de akademiske discipliner. Det gav universitetet stærke forudsætninger for både at udvikle forskningsresultater med solid grundvidenskabelig forankring og bidrage med løsninger på nogle af tidens store samfundsudfordringer, som ofte kræver tværfagligt samarbejde.

Evaluering af forskningskvaliteten

I 2024-2025 blev forskningskvaliteten på Aarhus Universitet evalueret. Formålet var at identificere nye potentialer for fremragende forskning samt understøttende tiltag. Alle institutter udarbejdede en selvevaluering og fik et eksternt review fra et internationalt panel af velrenommerede fagfæller. Rapporterne viser, at forskningskvaliteten generelt vurderes som høj, og flere miljøer fremhæves som verdensførende. Der peges på betydelig international gennemslagskraft, stærke forskningssamarbejder, publikationer i internationalt anerkendte tidsskrifter, høj ekstern finansiering og samfundsmæssig impact. Samtidig identificeres fælles udviklingspunkter, blandt andet inden for outreach-aktiviteter, innovation og forskningsinfrastruktur. Af både fagmiljøer og ledelse er processen blevet oplevet som positiv og evalueringen som en gevinst for det videre arbejde med forskningskvalitet.

Hjemtag af eksterne forskningsmidler

En foreløbig opgørelse viser, at forskere fra Aarhus Universitet i 2025 hjemtog 3.138 mio. kr. i eksterne forskningsmidler. Det endelige beløb forventes at blive højere som følge af efterregistrering. Pr. 31. december 2025 havde universitetet tilsagn om 9.198 mio. kr. til forskningsprojekter med ekstern finansiering, som endnu ikke er forbrugt. Universitetet har derfor en forventning om stigende forskningsaktivitet i de kommende år.

Forskningsmidlerne hjemtages fra private eller offentlige fonde – nationale såvel som internationale. Den største internationale kilde til eksterne forskningsmidler på Aarhus Universitet er EU's rammeprogram Horizon Europe 2021-2027. I 2025 modtog 15 forskere fra Aarhus Universitet en bevilling fra ERC Excellence-programmet, som anses

som særdeles prestigefyldte, fordi forskerne her er i konkurrence med de dygtigste kolleger fra hele Europa. To forskere fra Aarhus Universitet blev ledende koordinatore på forskningsprojekter, mens 16 blev partnere på et forsknings- og samarbejdsprojekt under Søjle II. Siden rammeprogrammets start har Aarhus Universitet hjemtaget 395 projekter med et samlet budget på knap 1,77 mia. kr., hvilket placerer Aarhus Universitet på 15. pladsen blandt samtlige organisationer, der har hjemtaget midler fra Horizon Europe.

Ifølge en foreløbig opgørelse hjemtog forskere fra Aarhus Universitet i 2025 3.138 mio. kr. i eksterne forskningsmidler.

Derudover er det særligt positivt, at yngre forskningstaler i 2025 har haft et flot hjemtag med blandt andet otte ERC Starting Grant, ni Semper Ardens Accelerate og Semper Ardens Accomplish (Carlsbergfondet) og seks Villum Young Investigator (Villum Fonden).

I det følgende præsenteres eksempler på væsentlige forskningsprojekter og -indsatser, som har modtaget bevillinger i 2025.

Demokratiske samfund under pres

Misinformation og den accelererende, teknologiske udvikling er med til at skabe en lang række komplekse samfundsudfordringer – såsom manglende tillid til de politiske institutioner – som befolkningerne forventer hurtige svar på. I 2025 modtog forskningsmiljøer fra Aarhus BSS bevillinger til forskningsprojekter, som bidrager til at belyse disse dynamikker, og hvordan man kan skabe modstandsdygtighed over for misinformation. Med en bevilling fra ERC Consolidator skal et forskningsprojekt undersøge, hvordan vi som borgere bliver bedre til at danne holdninger på oplyst grundlag for at kunne modstå fake news og anden misinformation. Et andet forskningsprojekt skal med en bevilling fra ERC Advanced belyse dilemmaet mellem forandringernes hastighed, befolkningens forventninger og velfungerende demokratiske processer.

Erhvervslivet er med til at forme samfundet og dets resultater. Alligevel er indsigten i og forståelse af muligheder,

barrierer og politisk indvirkning på de danske virksomheder stadig underbelyst og mangelfuld. I 2025 blev Center for Erhvervsøkonomisk Forskning og Analyse (CEFAU) etableret på Aarhus BSS via en donation på 10 mio. kr. fra Salling Fondene. CEFAU's forskning og analyser skal bidrage med svar på, hvordan erhvervslivet og samfundet bliver påvirket, når nationale eller internationale ændringer rammer.

RNA-forskning og cybersikkerhed i verdensklasse

RNA forskningen på Natural Sciences har i løbet af de sidste årtier udviklet sig fra et lille miljø til et stærkt internationalt forskningsfællesskab. I 2025 kulminerede mange års opbygning med flere store topbevillinger (2 ERC Advanced Grants og 1 Villum Investigator). Det demonstrerer AU's position som et internationalt kraftcenter, hvor banebrydende grundforskning møder teknologisk innovation: forskningen på AU – fra RNA design til forståelsen af RNA's livscyklus i celler – bidrager til den viden, der muliggør nye RNA baserede teknologier og behandlinger.

I 2025 konsoliderede AU sin position som et førende miljø inden for cybersikkerhed, digital robusthed og kritiske softwareteknologier. Forskning inden for programverifikation – et område der er centralt for at styrke sikkerheden i moderne digitale infrastrukturer – modtog en ny Villum Investigator bevilling. Forskning i avancerede algoritmiske metoder i multi-agentsystemer, der er centrale for sikker styring af samfundskritiske teknologier, fik en Villum Young Investigator bevilling. Samtidig blev forskningen i software-sårbarheder og udvikling af mere sikre og pålidelige digitale arbejdsplatforme styrket gennem nye bevillinger fra ERC (PoC og CoG).

Klimaforskning: Mennesket, natur og teknologi

Klimakrisen kræver både nye teknologiske løsninger og nye måder at tænke samspillet mellem mennesker, natur og teknologi. På Aarhus Universitet arbejder forskningsmiljøer på tværs af fakulteter med disse problemstillinger. I 2025 modtog forskere fra Arts ERC-bevillinger til blandt andet at undersøge, hvordan samspillet mellem natur, teknologi og organismer former vandets bevægelser i landskaber, mens et Velux-finansieret projekt ser på, hvordan "madskove" kan styrke biodiversitet og demokratisk deltagelse ved at gøre borgere til aktive medskabere af fremtidens landskaber.

Forskere fra Tech deltager i forskningsprojektet Civil Engineering and the Green Transition in the Built Environment (CEBE), som i 2025 modtog en milliard kroner fra Villum Fonden. Her skal fire danske universiteter udvikle ny viden, nye materialer og nye metoder til en mere bæredygtig byggesektor, der globalt står for en betydelig del af CO₂-udledninger, materialeforbrug og affald. CEBE skal skabe ny forsknings- og uddannelseskapacitet, udvikle teknologier med lav klimabelastning og etablere brede partnerskaber med industrien.

I 2025 vandt Allwaters, som er et nyt videns- og innovationsfællesskab med hovedsæde i Danmark, udbuddet fra European Institute of Innovation and Technology (EIT) om Europas nye Knowledge and Innovation Community (KIC) om vand, marine og maritime sektorer og økosystemer. Allwaters er det første KIC ledet fra Danmark og med økonomisk støtte fra Poul Due Jensens Fond og Aarhus Universitet lykkedes med at samle 50 budgivende partnere i et kernekonsortium, der omfatter 140 samarbejdspartnere fra 30 lande i et fælles projekt. Projektet er et vigtigt skridt mod at sikre Europas vandressourcer.

Sundhed: Hjernens sygdomme og rusmiddelforskning

Sundhedsforskningen på Aarhus Universitet markerede sig i 2025 inden for blandt andet forskning i hjernens sygdomme og rusmidler. Forskere fra Health hører til blandt verdens førende inden for forståelse og behandling af sygdomme i hjernen, og universitetet har modtaget store eksterne bevillinger til at styrke den banebrydende hjerneforskning. Forskningscentret PACE (Lundbeck Foundation Parkinson's Disease Research Center) er med en bevilling på 313 mio. kr. fra Lundbeckfonden blevet Danmarks største Parkinson-center, som samler klinikere og forskere tæt sammen i patientnært og innovativt forskningsmiljø.

Åbningen af PACE-centret samt sikring af midler til et nyt Dansk Neuroforskningscenter 2.0 er et kvantespring for neuroforskningen. Centret skal stå færdigt i 2031, og med investeringer på over en halv milliard kroner til en ny bygning og støtte fra en bred kreds af bidragsydere bliver centret et internationalt knudepunkt for forskning i hjernesygdomme. Institut for Retsmedicin har samtidig cementeret sin position som national frontløber i kampen mod rusmidler ved at vinde Sundhedsstyrelsens udbud om en landsdækkende kortlægning af rusmidler i spildevand. I juni 2025 offentliggjorde instituttet en rapport,

der for første gang giver et detaljeret indblik i danskernes forbrug af rusmidler, opioider og alkohol – data, som er afgørende for forebyggelse, politiske beslutninger og en sundere fremtid.

UDDANNELSE

Implementering af kandidatreformen og den medfølgende sektordimensionering har sat sit præg på uddannelsesområdet i 2025. Det har blandt andet medført et omfattende arbejde med at tilpasse den samlede uddannelsesportefølje til de nye rammer. Derudover er der også i 2025 bundet sløjfe på to tværgående, flerårige indsatser på uddannelsessiden omhandlende 'Digitale kompetente kandidater' samt fastholdelse og karrierevejledning af internationale studerende.

Uddannelsesporteføljen

Aarhus Universitet udbyder et bredt spektrum af uddannelser og balancerer løbende sit samlede uddannelsesudbud inden for hele porteføljen. Med kandidatreformen ændres rammerne for porteføljestyring på Aarhus Universitet. Således har universitetet i 2025 lagt skinnerne til en omlægning af 10 pct. af porteføljen til 1-årige kandidatuddannelser og 20 pct. til erhvervs kandidatuddannelser.

Sektordimensionering har betydet, at Aarhus Universitet har reduceret antallet af bachelorstudiepladser med 9,5 pct. Dimensioneringen nødvendiggør i endnu højere grad end hidtil et tværgående blik på såvel den strategiske udvikling af uddannelsesporteføljen som den bedst mulige udnyttelse af universitetets samlede kapacitet. Aarhus Universitet har derfor etableret en ny dynamisk porteføljestyringsmodel for at fremme en styrket strategisk prioritering, tilpasning af uddannelsesporteføljen og en optimering af kapacitetsudnyttelsen på tværs af fakulteter. De nye rammer har bl.a. resulteret i en gennemgribende revidering af den samlede uddannelsesportefølje på fakultetet Arts, hvor både bachelor- og kandidatuddannelser revideres og udvikles på ny.

Rekruttering og optag

Tænk dybere – nå længere er det primære budskab i Aarhus Universitets nye rekrutteringsstrategi med det formål at tiltrække motiverede og fagligt velfunderede studerende til Aarhus Universitet. Med indførelsen af de nye uddannelsesformater og reducere af den samlede kapacitet på universitetets studiepladser bliver det

vigtigere end nogensinde før at sikre det rette match mellem ansøgere og uddannelser på både bachelor- og kandidatniveau.

Fra 2021 ses en tydelig tendens til, at ansøgerne holder flere sabbatår end tidligere. I 2025 har næsten tre ud af fire ansøgere, der tilbydes optag på Aarhus Universitet, haft mindst to sabbatår mellem gymnasiet og universitetet. For at opnå større kendskab til sabbatistmålggruppen gennemførte Aarhus Universitet i 2024 en sabbatistanalyse. Resultaterne af analysen har ført til en justering af Aarhus Universitets koncept for rekrutteringsstrategien i forhold til bedre at nå målgruppen af sabbatister ved fx at tilpasse universitetets vejledningsarrangementer, så de indeholder både et digitalt og et fysisk element.

Sabbatisterne

- søger tryghed og kontrol i studievalget
 - ønsker ærlig, tillidsvækkende og klar kommunikation
 - opsøger primært uddannelsesinformation online.
- Sabbatistanalysen, 2024*

Endeligt antal optagne på Aarhus Universitets bacheloruddannelser i 2025:

Arts: 1.492

Aarhus BSS: 2.115

Health: 842

Nat: 685

Tech: 1.348

I alt: 6.482

Rekrutteringsindsatsen ser ud til at bære frugt, idet Aarhus Universitet i 2025 har modtaget det højeste antal bacheloransøgninger siden 2021 og en fortsat stigning i antallet af kandidatansøgninger. Særligt Nat har oplevet en markant fremgang med 67 pct. flere bacheloransøgninger, særligt drevet af tre nye engelsksprogede IT-bacheloruddannelser, der har tiltrukket mange internationale ansøgere.

Fastholdelse og trivsel

Aarhus Universitet arbejder målrettet på at sikre, at nye studerende oplever imødekommenhed, høj faglighed, tydelige forventninger og et inkluderende studiemiljø. En god studiestart skal bidrage til at fastholde de studerende på studiet. Derfor er det også glædeligt, at førsteårsfrafaldet er faldet til 15,2 pct. Det er et mål i universitetets strategiske rammekontrakt 2022-2025, at niveauet for frafald er under baseline på 16,8 pct. Selvom den samlede frafaldsprocent for Aarhus Universitet er faldet, er der store variationer på uddannelsesniveau. Uddannelsesudvalget har derfor i 2025 igangsat en analyse af studieengagement. Analysen skal give universitetet et dybere indblik i, hvad der fremmer studieengagement og munde ud i konkrete anbefalinger til, hvordan studieengagement og dermed fastholdelse kan styrkes yderligere på Aarhus Universitet.

Det vides dog allerede, at de studerendes studieengagement og trivsel formes af blandt andet hverdagsbalancer, faglige og sociale relationer samt af rammerne omkring undervisning og læring. Udviklingen af gode undervisnings- og studiemiljøer er derfor fortsat en vigtig prioritet for Aarhus Universitet. Aarhus Universitet arbejder kontinuerligt på at tilbyde undervisning og studiemiljøer, hvor de studerende kan finde faglig retning, opleve mestring og indgå i faglige og sociale fællesskaber. Universitetets studenterforeninger spiller en essentiel rolle i sikring af det gode, sociale studiemiljø. I 2025 er der arbejdet med at styrke webuniverset for foreninger, så det blandt andet indeholder konkrete guides til etablering af nye foreninger, og der er udviklet et E-læringskursus for fredagsbarer og festforeninger. Elementerne er udviklet i samspil med foreningerne.

Faglig tyngde og progression

Aarhus Universitets kvalitetspolitik på uddannelsesområdet er et vigtigt pejlemærke i arbejdet med at udvikle Aarhus Universitets uddannelsesportefølje. Kvalitetspolitikken sikrer en opmærksomhed på, at uddannelserne bliver tilrettelagt med en klar forbindelse mellem læringsmål, læringsaktiviteter og eksamensformer, og at universitetets uddannelser funderes på dyb faglig forsknings- eller udviklingsbaseret viden. Aarhus Universitets Centre for Educational Development, CED, sikrer et tilbud om løbende og varieret kompetenceudvikling til alle ansatte med undervisningsopgaver fra instruktør til uddannelsesleder. Emnerne for

kompetenceudvikling rækker bredt og dækker hele kvalitetspolitikken: den gode studiestart, sammenhængende uddannelser, motiverende læringsmiljøer samt kompetente kandidater.

Digitalt kompetente kandidater

Den afsluttende evaluering af indsatsen Digitalt kompetente kandidater viser, at indsatsen til fulde har opfyldt målsætningerne og allerede nu sat dybe spor i AU's uddannelsesportefølje. I den udvidede rammekontraktperiode:

- Er der gennemført analyse af og formuleret planer for 70 pct. af universitetets uddannelser
- Har ca. 2.300 undervisere deltaget i formel kompetenceudvikling både inden for det læringsteknologiske og det fagdidaktiske område
- Er der igangsat curriculumudvikling på en lang række af universitetets uddannelser.

På alle fakulteter indgår digitalisering i det kommende strategiske arbejde med udvikling af uddannelserne. Et gennemgående tema på tværs af alle fem fakulteter er anvendelsen af Generativ AI.

Fra studie til job

Aarhus Universitet arbejder systematisk for at sikre uddannelsernes relevans i forhold til samfundets og arbejdsmarkedets behov og dermed styrke dimittendernes faglige profil og beskæftigelsesmuligheder. Aarhus Universitet har i 2025 afrundet projektet AU Career Programme for International Students, som er et fælles karriereprogram på tværs af universitetet. Projektet skal sikre fastholdelse af de internationale studerende, så de bliver i Danmark efter afsluttet uddannelse. Projektet har samtidigt bidraget til etablering af en fælles governance-model og fast årshjul for en karriereindsats, hvor de internationale studerende tilbydes danskundervisning, får hjælp til kompetenceafklaring og klædes på til at møde den danske arbejdsmarkedskultur. Derudover er der blevet oprettet et ambassadørnetværk af tidligere internationale studerende, der er blevet i Danmark efter endt uddannelse og har fået job her. Netværket bidrager med deltagelse i mentorordninger og virksomhedssamarbejder.

Som led i implementeringen af kandidatreformen er der i 2025 igangsat en række centrale aktiviteter. De skal samlet set understøtte dialogen mellem Aarhus Universitet og arbejdsmarkedet og danne grundlag for en mere strategisk tilgang til erhvervs kandidatuddannelserne med oprettelse af en koordinerende erhvervs kandidat-Hub og med gennemførelse af pilotprojekter på nye erhvervs kandidatuddannelser i 2026. Der er desuden udviklet et kampagnekoncept for universitetets erhvervs kandidatuddannelser, der er målrettet såvel studerende som virksomheder for at udbrede kendskab til mulighederne i erhvervs kandidatformatet.

De årlige nøgletal for 2025 viser, at ledigheden i 4.-7. kvartal efter dimission fortsat er faldende og ligger på 7,4 procent for kandidatdimittender og 2,9 procent for professionsbachelor. Det understøtter billedet af uddannelser, der er fagligt stærke og relevante for det danske arbejdsmarked.

VIDENBASERET INNOVATION, IVÆRKSÆTTERI OG SAMARBEJDE

Aarhus Universitet fortsatte i 2025 styrkelsen af iværksætteri blandt forskere og studerende gennem The Kitchen og øvrige innovationshubs med målrettede aktiviteter samt samarbejder med eksterne partnere. Universitetet styrkede samtidig innovationsindsatsen på fakulteterne gennem Distinguished Senior Innovator- og Junior Innovator-programmerne samt videreudvikling af samarbejdet med offentlige og private aktører gennem nye partnerskaber, etableringen af Hub Viborg og Partnerhuset samt en markant udvidelse af AU Connect-puljen.

Styrket indsats for iværksætteri og innovation

I 2025 styrkede Aarhus Universitet indsatsen for at fremme iværksætteri blandt forskere og studerende. Indsatsen er både forankret i iværksætterhuset The Kitchen og i universitetets øvrige innovationshubs. I The Kitchen blev der i 2025 gennemført målrettede events, workshops og arrangementer med henblik på at modne iværksætterkompetencer og styrke overgangen fra idé til virksomhed, ofte i samarbejde med eksterne partnere.

I 2025 var der over 400 aktive iværksættercases tilknyttet The Kitchen, som modtog professionel rådgivning og sparring med henblik på at udvikle deres forretningsidéer og virksomheder yderligere. Iværksætterne repræsenterer forskere og studerende fra alle fakulteter på Aarhus Universitet.

Samarbejdet med øvrige aktører i det østjyske økosystem for videnstung iværksætteri udgør en central del af Aarhus Universitets samlede indsats på området. I 2025 intensiverede universitetet samarbejdet med INCUBA og The Link med henblik på at sikre tætte forbindelser og et styrket samarbejde mellem startups, spinouts, investorer, erhvervsliv, kommune og region samt vidensinstitutioner som VIA University College og Erhvervsakademi Aarhus.

I 2025 blev der rejst 221 mio. kr. i kapital til 83 virksomheder med tilknytning til The Kitchen og øvrige AU-iværksætterhubs. Derudover modtog 35 startup- og spinoutprojekter med afsæt i universitetets forskning og idéer "proof of concept" midler via legatet AU Launch, som er en del af en konkret udmøntning af innovationsmidler fra Forskningsreserven 2025. Legatet tilbyder finansiering på op til 400.000 kr. til demonstration af kommercielt potentiale i en teknologi eller et koncept med henblik på at blive attraktivt for fonde og investorer. Som nævnt etablerede Aarhus Universitets Forskningsfond i 2025 sammen med HEARTLAND, Norlys og Salling Group venturefonden Delphinus Venture Capital A/S med et samlet kapitalgrundlag på 600 mio. kr. Dermed skabes et stærkt fremtidigt kapitalgrundlag i Midt- og Østjylland for videnstunge startups.

En væsentlig del af Aarhus Universitets innovationsindsats er at udbyde aktiviteter via The Kitchen til iværksættercases. Det spænder fra workshops om iværksætteri til cases på et tidligt stadie til dedikeret forretningsudvikling til cases, som har et stort skalerings- og investeringspotentiale. Et eksempel på sidstnævnte er afholdelsen af Venture Connect, hvor 12 spinoutprojekter fra Aarhus Universitet pitched deres forretningsidéer over for både danske og internationale venturefonde. Samlet afviklede The Kitchen i 2025 over 230 workshops med knap 3.100 deltagere og events med mere end 3000 deltagere. Derudover har Aarhus Universitet skabt opmærksomhed omkring iværksætteri fx på Folkemødet på

Bornholm gennem pitch-konkurrencen "Lille land - vilde løsninger" med deltagelse af blandt andre Ministeren for Digitalisering.

Aarhus Universitet har desuden i 2025 styrket innovations- og iværksætteriindsatsen gennem Distinguished Senior Innovators programmet, hvor syv erfarne forskere fra fem fakulteter arbejder med innovationsprojekter og fungerer som ambassadører for innovation på deres respektive fakultet. Derudover har de rollen som vejleder og inspirator for de yngre forskere, der sidst på året er startet som Junior Innovators og tilknyttet et af innovationsprojekterne.

AU Distinguished Senior Innovator-programmet startede i 2025 og løber foreløbigt til og med 2029. Formålet er at styrke innovationskulturen bredt på universitetet og skabe flere forskningsbaserede iværksættere og innovative løsninger. Programmet omfatter både "Distinguished Senior Innovator" og "Distinguished Junior Innovator" og arbejder med projekter inden for blandt andet klima, sundhed og teknologi.

Derudover har Aarhus Universitet i 2025 bidraget til at skabe endnu bedre rammer for innovation på universiteterne, blandt andet ved deltagelse i regeringens Taskforce for styrket viden- og teknologioverførsel. Taskforcens 13 anbefalinger peger blandt andet på, at innovation og iværksætteri skal være en kerneopgave for universiteterne på linje med uddannelse og forskning. I forlængelse heraf indgik regeringen og et bredt flertal af Folketingets partier sidst på året en aftale om Forskning og Innovation 2026-2029, der udmønter samlet 1,8 mia. kr. til universiteternes innovationsindsats over de kommende år.

Udvikling af strategiske samarbejder og partnerskaber

Aarhus Universitet videreudviklede i 2025 eksisterende samarbejder og projekter med offentlige og private organisationer samt igangsatte nye samarbejder. Et eksempel herpå er tværfagligt studentersamarbejde med Systematic, hvor et hold studerende med forskellige baggrunde arbejdede med løsninger til sundhed og trivsel

blandt borgere i alderen 50-70 år. Samarbejdet fortsætter i 2026 med specialesamarbejder og et nyt tværfagligt hold af studerende i projektorienterede forløb.

Aarhus Universitet har samtidig vedligeholdt de stærke samarbejder med flere midtjyske kommuner, Region Midt, Business Regions samt erhvervsråd og -organisationer. Som led i udviklingen af AU Viborg, der udspringer af universitetets langvarige samarbejde med Viborg Kommune, blev Hub Viborg etableret i 2025 som en ny strategisk satsning. Satsningen skal aktivere og videreudvikle det innovative økosystem omkring AU Viborg ved at samle centrale aktører og udvikle samarbejder, der fremmer vidensbaseret innovation og erhvervsudvikling med udgangspunkt i AU Viborgs forskningsmiljøer og uddannelser. I 2026 vil der blive udarbejdet en række nye samarbejdsaftaler med kommunerne gældende for byrådsperioden 2026-2029.

Med henblik på at skabe attraktive rammer for samarbejde etablerede Aarhus Universitet i 2025 Partnerhuset i samarbejde med FEAS og INCUBA. Partnerhuset er en del af det nye campusområde i Universitetsbyen og skal danne ramme om et fællesskab af virksomheder, organisationer og iværksættere, der ønsker tæt tilknytning til forskningsmiljøerne og innovationsøkosystemet i Aarhus.

I 2025 udvidede Aarhus Universitet AU Connect med innovationsmidler fra Forskningsreserven 2025. AU Connect er en dedikeret ansøgningspulje, hvor forskere kan søge støtte til at udvikle eller udvide konkrete partnerskaber med eksterne aktører. Også i 2025 var efterspørgslen stor og 22 ud af 29 ansøgninger modtog bevilling. Dette udgør mere end en fordobling sammenlignet med 2024.

Aarhus Universitets Forskningsfonds nye enhed, AU Cetera, gennemførte i 2025 sine første kursusforløb og afholdt i løbet af året både åbne kurser og skræddersyede forløb for deltagere fra private virksomheder og offentlige organisationer i Danmark. Med afsæt i Aarhus Universitets faglige miljøer styrker AU Cetera adgangen til forskningsbaseret livslang læring for arbejdsmarkedet.

Forskningsbaseret rådgivning fra hele universitetet

De fem fakulteter på Aarhus Universitet leverer alle forskningsbaseret rådgivning som en central del af universitetets bidrag til samfundet. Tech er den største aktør – også nationalt – blandt andet med en kontrakt

på 374 mio. kr. med det nye Ministerium for Grøn Trepert, Ministeriet for Fødevarer, Landbrug og Fiskeri samt Miljø- og Ligestillingsministeriet. Institut for Retsmedicin under Health har en kontrakt med Rigspolitiet på 59 mio. kr. Aarhus BSS rummer flere rådgivende forskningscentre, mens Danmarks Institut for Pædagogik og Uddannelse, Arts, rådgiver blandt andet kommuner. På Nat sker rådgivningen gennem deltagelse i fx Biodiversitetsrådet. I 2025 styrkede det nye AU-udvalg for Forskningsbaseret Rådgivning samarbejdet mellem universitetets rådgivende enheder gennem tæt dialog og koordinering.

På Aarhus BSS spiller Center for Rusmiddelforskning en nøglerolle i det nyoprettede Nationalt Kompetencecenter for Substitutions- og Abstinensbehandling, der skal forbedre indsatsen for mennesker med opioid- og andre rusmiddelproblemer. Centret skal blandt andet opbygge en national rådgivningsfunktion, skabe et solidt datagrundlag for mere målrettede behandlingstilbud og udbyde kurser til fagpersonale. Institut for Retsmedicin bidrager også til dette arbejde.

I 2025 leverede Tech omkring 400 videnskabelige rapporter og rådgivningsbesvarelser, der understøtter det vidensbaserede demokrati. Inden for den grønne omstilling ydede Tech rådgivning om nye og bæredygtige fødevarer, klimagasreducerende tiltag i landbruget og til de grønne treparter, blandt andet gennem et detaljeret retentionskort, rapporter til kystvandråd og viden om kvælstoftransport, så de mest effektive indsatser mod kvælstofudvaskning kunne identificeres. Rådgivningen omfattede også viden om fx dyrevelfærd i konventionel griseproduktion, danskernes sameksistens med ulven, opgørelser af naturdata til EU og etableringen af et nationalt PFAS-center.

Universitetet løste desuden opgaver for staten i internationale organisationer som OSPAR og HELCOM, bidrog til det nationale overvågningsprogram NOVANA og indrapporterede danske klimaparametre til EU og FN. I 2025 blev kontrakten om forskningsbaseret myndighedsbetjening for myndighederne i Grønland fornyet.

Aarhus Universitet har strategiske samarbejdskontrakter med Wageningen University & Research og INRAE, hvor udviklingen af forskningsbaseret rådgivning er et væsentligt tema i et trilateralt samarbejde. Det AU-initierede europæiske netværk Ghent Group arbejder samtidig på

en fælles europæisk model for organisering af forskningsbaseret rådgivning med fokus på armlængde, uafhængighed og transparens.

Forskningsformidling

Formidlingen af den nyeste forskning er et væsentligt element i Aarhus Universitets samfundsrolle. Universitetets forskere medvirker i interviews, debatter, gymnasieforedrag og kommissionsarbejde, og Aarhus Universitet arrangerer hvert år en række velbesøgte forskningsformidlende aktiviteter.

Livestreamede forelæsninger for gymnasier er et veletableret og populært formidlingstiltag. Hvert semester afholdes typisk fem til syv forelæsninger, som gymnasieelever fra hele landet kan deltage i. I 2025 så knap 3.400 med.

Matchpoint er en anden årlig begivenhed på Aarhus Universitet. I 2025 samlede eventet mere end 300 førende danske og internationale forskere og interessenter til en to-dages konference om klima under titlen 'Beyond Climate Neutrality: How do we get the planet back on track?'. Formålet var at præsentere de nyeste løsninger på området og diskutere, hvordan vi ikke bare kan opnå klimaneutralitet men nå endnu længere. Rundt om konferencen afvikles to outreach-arrangementer, der samlede mere end 700 interesserede alumner og borgere til debat om fremtidens klima og ansvaret for løsningerne.

MatchPoints er Aarhus Universitets årlige flagskibskonference, der samler forskere, journalister, politikere, erhvervsledere og engagerede borgere for at diskutere tidens mest presserende emner. Formålet er at skabe dialog om emner af bred samfundsmæssig interesse. Oplægsholderne er blandt de mest anerkendte nationale og internationale kapaciteter, og konferencerne er ofte tværfaglige.

Som led i det danske EU-formandskab var Aarhus Universitet i november 2025 vært for European Mission Soil Week. Det to dage lange arrangement samlede beslutningstagere, forskere og andre centrale aktører om formidling og dialog om bæredygtig jordforvaltning

og implementeringen af EU's nye jordovervågningslov. Arrangementet tiltrak 300 fysiske deltagere og 900 online hver dag.

2.3.2 Finansiell redegørelse

ÅRETS ØKONOMISKE RESULTAT

I 2025 realiserede Aarhus Universitet et overskud på 306 mio. kr. Overskuddet er større end i budgettet for 2025, hvor der var forventet et overskud på 103 mio. kr.

Årets resultat (løbende priser)

Mio. kr. Løbende priser	R24	B25	R25	R25-B25	R25-B25%
Finanslovstilskud	4.658	4.949	4.954	4	0,1%
Eksterne tilskud	3.119	3.210	3.377	167	5,2%
Øvrige salgsindtægter	546	557	607	50	8,9%
Indtægter i alt	8.322	8.717	8.938	221	2,5%
Løn	5.503	5.734	5.811	77	1,3%
Husleje	730	787	784	-3	-0,3%
Øvrige driftsomkostninger	1.870	1.954	1.940	-14	-0,7%
Afskrivninger	178	205	184	-20	-10,0%
Omkostninger i alt	8.281	8.679	8.720	40	0,5%
Resultat før finansielle poster	42	37	218	181	
Finansielle poster	142	65	88	23	
Resultat	184	103	306	204	

De samlede indtægter på 8.938 mio. kr. er 221 mio. kr. højere i regnskabet end budgetteret. Dette er primært drevet af vækst i eksterne tilskudsmidler (afvigelse på 167 mio. kr.) samt øvrige salgsindtægter (afvigelse på 50 mio. kr.). Finanslovstilskud, som er universitetets største indtægtskilde, er stort set som budgetteret med en mindre afvigelse på 4 mio. kr.

De samlede omkostninger udgør 8.720 mio. kr., hvilket er 40 mio. kr. højere end budgetteret. Lønomsøstningerne er 77 mio. kr. højere end budgetteret, mens husleje, driftsomkostninger samt afskrivninger sammenlagt er 37 mio. kr. lavere end budgetteret.

Den overordnede forklaring på den positive budgetafvigelse er, at omkostningerne ikke er steget i samme grad som indtægterne i 2025. Det hænger især sammen med, at forbruget på ordinært finansierede projekter, herunder især Tech's etablering af studie- og forskningsmiljøer i AU Viborg samt BSS-indflytningen i Universitetsbyen, er skubbet så forbruget først falder i senere år. Samtidig er der en forskydning mellem ordinært og eksternt finansieret forbrug, idet ordinært forbrug er lavere end budgetteret, mens eksternt finansieret forbrug er højere. Det resulterer i overhead/projektillæg indtægter fra eksterne forskningsbevillinger, som er 21 mio. kr. højere end forventet. Endelig

kommer en merindtægt på finansielle poster, da afkastet på universitetets beholdning af værdipapirer blev 23 mio. kr. højere end budgetteret.

Udviklingen skal ses i lyset af, at indtægtsvæksten, der ikke blot er betydelig i forhold til budgettet, men også i forhold til tidligere regnskabsår. Renset for prisudviklingen er indtægtsstigningen i forhold til 2024 på cirka 5 pct. Årsagerne til denne vækst skal findes i øget forbrug af eksterne midler, flere basisforskningsmidler fra finansloven samt et salg af AU's ejerandel i Navitas, der blev gennemført i 2025.

De stigende indtægter og resulterende overskud i 2025 bidrager til, at egenkapitalen ultimo 2025 udgør 1.384 mio. kr., hvoraf 599 mio. kr. er disponeret til specifikke formål, særligt investeringer i udviklingen af campus.

AU STUDIE INFORMATIONS SYSTEM (AU SIS)

AU SIS er det nye studieadministrative system, som afløser STADS i 2027. Projektet har haft god fremdrift i 2025, en sund økonomi og velfungerende projektstyring. Projektet fastholder en forventet implementering i oktober 2027, og er i stand til løbende at vurdere og mitigere mindre forsinkelser. Udover de udgifter, som løbende driftsføres i de enkelte regnskabsår, vil en andel af udviklingsudgifterne til AU SIS blive regnskabsmæssigt aktiveret og bogført på balancen. Udgifterne bliver først omkostningsført som afskrivninger efter ibrugtagning af systemet over en periode på otte år. De aktiverede udgifter fremgår af Note 3.6.7.

VÆSENTLIGE ÆNDRINGER I ANLÆGSAKTIVER/ BYGNINGSMÆSSIGE FORHOLD

AU har vedtaget en 10-årsplan kaldet 'Campus 3.0' for universitetets fysiske campusudvikling, hvor aktiviteterne i Aarhus samles omkring Universitetsbyen, Universitetsparken og Katrinebjerg.

AU har i forbindelse med 'Campus 3.0' afhændet ejerandelen i ejendommen Navitas. Salget af ejerandelen i Navitas har isoleret set betydet, at AU's anlægsaktiver er reduceret med 309 mio. kr. i regnskabsåret og en forøgelse af AU's omsætningsaktiver med 466 mio. kr. På sigt vil dette slå igennem på egenkapitalen, men da indtægten periodiseres over en flerårig lejeperiode, vil den samlede effekt af salget på 157 mio. kr. først være bogført som egenkapital efter 2031.

I forbindelse med ibrugtagningen af Universitetsbyen fraflytter AU flere lejemål. På grund af huslejeforpligtelser og krav om reetablering af de fraflyttede lokaler er de hen-satte forpligtelser i 2025 væsentligt større end i 2024.

VÆSENTLIGE FORHOLD INDTRUFFET EFTER STATUS

Der er ikke indtruffet væsentlige forhold af relevans for regnskabet 2025 mellem balancedagen og årsrapportens godkendelse.

2.3.3 Hovednøgletal

Nr.	Hovednøgletal	R2025	R2024	R2023	R2022	R2021
	<i>Resultatopgørelse (mio. kr.)</i>					
1	Statstilskud	4.954	4.658	4.421	4.234	4.246
2	Øvrige tilskud	3.378	3.120	2.763	2.575	2.245
3	Salg af varer og tjenesteydelser	465	429	410	412	348
4	Andre indtægter	142	116	100	94	97
5	Driftsindtægter i alt	8.938	8.322	7.694	7.316	6.936
13	Personaleomkostninger	5.811	5.503	5.039	4.854	4.681
14	Husleje	784	730	694	669	661
15	Af- og nedskrivninger	184	178	177	170	158
16	Tab ved salg af bygninger samt nedskrivning på bygninger til salg	0	0	2	0	0
17	Øvrige driftsomkostninger	1.940	1.869	1.707	1.659	1.456
18	Driftsomkostninger i alt	8.720	8.281	7.618	7.352	6.955
19	Resultat før finansielle poster og ekstraordinære poster	218	42	76	-36	-19
20	Årets resultat	306	184	262	-292	14
	<i>Balance (mio. kr.)</i>					
21	Anlægsaktiver	1.439	1.525	1.437	1.375	1.364
22	Balancesum	6.832	6.182	5.796	5.699	5.333
23	Egenkapital	1.384	1.077	894	631	924
24	Langfristede gældsforpligtelser	451	451	452	423	518
	<i>Regnskabsmæssige nøgletal (pct.)</i>					
25	Overskudsgrad	3,4	2,3	3,4	-4,0	0,2
26	Likviditetsgrad	118,3	109,8	105,7	100,3	111,7
27	Soliditetsgrad	20,3	17,4	15,4	11,1	17,3
28	Finansieringsgrad	-	-	-	-	1,0
29	Gældsfaktor	-	-	-	-	0,2
	<i>Personale (årsværk)</i>					
30	VIP	4.869	4.677	4.562	4.532	4.402
31	DVIP	319	315	315	314	325
32	TAP	3.845	3.715	3.613	3.571	3.563
33	Personaleårsværk i alt	9.034	8.706	8.490	8.417	8.290
	<i>Studieaktivitet - Ordinære uddannelser</i>					
34	Teori-STÅ	26.502	25.714	25.370	25.966	26.996
35	Praktik-STÅ	-	-	-	-	-
36	STÅ med tilskud fra andre ministerier	134	134	134	124	176
37	STÅ på ordinære uddannelser i alt	26.636	25.848	25.504	26.090	27.172
38	Antal optagne på erhvervsakademiuddannelser	-	-	-	-	10
39	Antal optagne på professionsbacheloruddannelser	1.137	1.082	1.101	993	989
40	Antal optagne på bacheloruddannelser	5.345	5.709	5.537	5.411	5.555
41	Antal optagne på kandidatuddannelser	5.867	5.893	5.726	5.485	5.767
42	Antal optagne på øvrige ordinære uddannelser	-	-	-	-	-
43	Antal indskrevne studerende på ordinære uddannelser i alt	32.701	32.565	31.846	31.972	32.543
44	Antal færdiguddannede fra erhvervsakademiuddannelser	-	-	10	15	16
45	Antal færdiguddannede fra professionsbacheloruddannelser	695	687	754	841	825
46	Antal færdiguddannede bachelorer	3.940	3.845	4.100	3.854	4.974
47	Antal færdiguddannede kandidater	5.263	5.012	4.880	5.028	5.229
48	Antal færdiguddannede fra øvrige ordinære uddannelser	-	-	-	-	-

Studieaktivitet – Deltidsuddannelse/åben uddannelse						
49	STÅ, deltidsuddannelse/åben uddannelse, videregående uddannelser	398	450	442	479	505
50	STÅ, deltidsuddannelse/åben uddannelse, ikke-videregående niveau/ øvrige uddannelse	331	311	316	306	344
51	STÅ, deltidsuddannelse/åben uddannelse i alt	729	761	758	786	849
Kursusvirksomhed – Indtægtsdækket virksomhed (mio. kr.)						
52	Kursusvirksomhed, indtægtsdækket virksomhed, omsætning	70	69	61	51	20
Internationalisering						
53	Antal udgående studerende (udvekslingsstuderende)	1.356	1.278	1.398	1.074	664
54	Antal indgående studerende (udvekslingsstuderende)	1.045	1.072	1.070	962	612
55	Antal udenlandske studerende på hele uddannelser i Danmark	3.982	3.634	3.150	2.827	2.786
Forskeruddannelse						
56	Antal indskrevne ph.d.-studerende	1.956	1.888	1.869	1.898	1.894
57	Antal nyindskrevne ph.d.-studerende	602	545	544	510	516
58	Antal godkendte ph.d.-afhandlinger	524	482	495	414	414
Forskning og formidling						
59	Antal anmeldte patenter	32	29	26	32	17
60	Antal anmeldte opfindelser	59	62	58	75	69
61	Antal projekter med erhvervslivet	3.729	3.628	3.454	3.225	2.710
62	Antal eksterne projekter	6.478	6.379	6.161	5.862	5.138
63	Økonomisk omfang af samarbejde med erhvervslivet (mio. kr.)	1.657	1.486	1.310	1.143	962
Bygninger						
64	Bygningsareal i alt (bruttoareal opgjort i m ²)*	768.985	713.188	712.871	717.925	697.196

* Fuglesangs Allé fraflyttes i 2026, hvilket udgør ca. 46.000 m².

2.3.4 Særlige tilskud

I 2025 har Aarhus Universitet, som vist i note 3.6.1, indtægtsført særlige tilskud for i alt 67,3 mio. kr.

Størstedelen af tilskuddet vedrører investerings- og etableringstilskud til dyrlægeuddannelsen i AU Viborg (52,6 mio. kr.) og tandlægeuddannelsen (10,4 mio. kr.). Her periodiserer Aarhus Universitet tilskuddet efter aftale med Uddannelses- og Forskningsministeriet, jf. årsrapportens afsnit om dispensation under anvendt regnskabspraksis. Derudover er der indtægtsført 4,3 mio. kr., som vedrører beskæftigelsesbonus for internationale dimittender.

2.4 Afrapportering på den strategiske rammekontrakt

Aarhus Universitet indgik i 2021 en strategisk rammekontrakt med Uddannelses- og Forskningsministeriet. Rammekontrakten har været gældende fra 1. januar 2022 til 31. december 2025 og er blevet forlænget til og med 2026. Rammekontrakten består af i alt otte strategiske mål. Der afrapporteres for den samlede målopfyldelse i perioden 2022-2025 i det følgende. Målene vurderes ud fra skalaen utilfredsstillende, acceptabel, tilfredsstillende.

Strategisk mål 1: Udvikle flere forskningsmiljøer med høj international gennemslagskraft gennem styrket rekruttering samt hjemtag af eksterne bevillinger

Aarhus Universitets vurdering af det strategiske mål

Aarhus Universitet vurderer samlet set, at målet i tilfredsstillende grad er nået i kontraktperioden. De planlagte aktiviteter er gennemført, og der har været en positiv udvikling i alle tre indikatorer.

- Andelen af opslag til videnskabelige stillinger (senior VIP) med minimum tre kvalificerede ansøgere er steget med 13 pct.-point fra 59 pct. i 2022 til 72 pct. i 2025.
- Der er en forbedret kønsbalance i den samlede bestand af senior VIP-stillinger. Andelen af kvinder (det underrepræsenterede køn) er steget med 3 pct.-point fra 34 pct. i 2022 til 37 pct. i 2025.
- Der er en positiv udvikling i det årlige forbrug af eksterne midler pr. senior VIP, som er steget fra 1,4 mio. kr. i 2022 til 1,8 mio. kr. i 2025.

Strategisk mål 2: Bidrage til løsning af samfundsudfordringer gennem etablering af interdisciplinære forskningsindsatser

Aarhus Universitets vurdering af det strategiske mål

Aarhus Universitet vurderer samlet set, at målet i tilfredsstillende grad er nået i kontraktperioden. De planlagte aktiviteter er gennemført, og der har været en positiv udvikling i de to indikatorer.

Der er etableret tre interdisciplinære centre, som hver fik en bevilling på 20 mio. kr. i perioden 2022-25 fra Aarhus Universitet.

- START (Centre for Sustainable Agrifood Systems), som

bidrager til en bæredygtig omstilling af landbrug og fødevarer-systemer.

- PIREAU (Platform for Inequality Research at Aarhus University), der skaber ny viden om ulighed og anviser samfundsmæssige indsatser ift. bekæmpelse af ulighed.
- SHAPE (Shaping Digital Citizenship), som bidrager til at fremme demokrati og aktivt medborgerskab i en verden kendetegnet ved data og algoritmer.
- Det årlige forbrug af projektmidler i de tre forskningscentre har udviklet sig positivt i kontraktperioden, og centrene har iværksat forskningsaktiviteter for deres bevillinger og hver samlet forbrugt mellem 18,5 og 23,7 mio. kr.
- Antallet af VIP inkl. postdoc og ph.d.-studerende i de tre forskningscentre har efter opstart været stabilt højt.

Strategisk mål 3: Flere ph.d'er skal bidrage til vækst og innovation i samfundet ved at skabe og anvende ny viden uden for universitetssektoren

Aarhus Universitets vurdering af det strategiske mål

Aarhus Universitet vurderer samlet set, at målet i tilfredsstillende grad er nået i kontraktperioden. De planlagte aktiviteter er gennemført, deltagerne har været tilfredse, og der har været en positiv udvikling i indikatoren.

- Andelen af færdiguddannede ph.d'er, der ansættes i den private sektor, er steget med 5 pct.-point, fra 23 pct. i 2022 til 28 pct. i 2025.

Data for 2025-resultatet udgøres af ph.d.-dimitteringsårsgangene 2021-2023.

Strategisk mål 4: Styrke studie- og undervisningsmiljøerne med øget faglig og social integration for derved at sikre bedre fastholdelse af og større læringsudbytte for nye studerende

Aarhus Universitets vurdering af det strategiske mål

Aarhus Universitet vurderer samlet set, at målet i tilfredsstillende grad er nået i kontraktperioden. De planlagte aktiviteter er gennemført, og der har været en positiv udvikling i tre af indikatorerne, imens en indikator viser et stabiliseret niveau.

- Førsteårsfrafaldet for bachelorstuderende på Aarhus Universitet er i kontraktperioden faldet med 3,1 procentpoint fra 18,3 pct. til 15,2 pct.
- Der ses en øget tilfredshed blandt de studerende med såvel det sociale som det faglige studie- og undervisningsmiljø, som i kontraktperioden er steget fra hhv. 4,0 og 4,2 i 2022 til 4,2 og 4,3 i 2025.
- Studieintensiteten, målt som de studerendes selvrapporterede timeforbrug, har gennem de seneste år stabiliseret sig på 36 timer pr. uge.

Udviklingen viser samlet set, at de aktiviteter, som Aarhus Universitet gennem kontraktperioden har iværksat for at styrke de faglige og sociale fællesskaber for at sikre bedre fastholdelse og større læringsudbytte, har båret frugt.

Strategisk mål 5: Styrke digitale kompetencer i uddannelserne, så de studerende er rustet til fremtidens arbejdsmarked

Aarhus Universitets vurdering af det strategiske mål

Aarhus Universitet vurderer samlet set, at målet i tilfredsstillende grad er nået i kontraktperioden. Vurderingen baseres på, at de planlagte aktiviteter er gennemført, og at aktivitetsniveauet i de to indikatorer har været meget tilfredsstillende.

I 2025 har yderligere 35 uddannelser gennemgået curriculum med henblik på at inkorporere digitale fagemner og metoder og 687 undervisere har i 2025 deltaget i digital kompetenceudvikling. Dermed er der i kontraktperioden gennemført analyse af og udarbejdet planer for i alt 133 af Aarhus Universitets ca. 190 uddannelser, hvilket svarer til 70 pct. Samtidig har i alt 2.801 undervisere deltaget i formel kompetenceudvikling både inden for det læringsteknologiske og det fagdigitale område. I 2024 var tallet for deltagelse i kompetenceudvikling ekstraordinært højt, hvilket skyldes udbud af kurser inden for Generativ AI, der tiltrak mange deltagere, idet mange undervisere både ønskede en basal forståelse af selve teknologien og inspiration til, hvordan den kunne bruges til at støtte de studerendes læreprocesser. Her er med andre ord tale om kompetenceudvikling med et tydeligt læringsteknologisk perspektiv.

Strategisk mål 6: Efterkomme efterspørgslen på fremtidens arbejdsmarked herunder særligt ved at uddanne ingeniører i betydeligt omfang

Aarhus Universitets vurdering af det strategiske mål

Aarhus Universitet vurderer samlet set, at målet i tilfredsstillende grad er nået i kontraktperioden. Vurderingen begrundes i et højt niveau af antal dimittender fra universitetets ingeniøruddannelser igennem hele kontraktperioden samt en positiv udvikling i dimittendledigheden for hele Aarhus Universitet fra 9,3 pct. til 6,5 pct. i løbet af perioden 2022-2025. Udviklingen i dimittendledigheden vidner om, at Aarhus Universitets dimittender i stigende grad er eftertragtede på arbejdsmarkedet.

I tillæg til udviklingen i de to indikatorer oplever universitetet en støt stigning i antallet af førsteprioritetsansøgere og optagne på ingeniøruddannelserne.

Aarhus Universitets diplomingeniøruddannelser modtog i 2025 911 førsteprioritetsansøgninger, hvilket er en stigning på 38 ansøgninger ift. 2024 og på 95 siden kontraktperiodens start i 2022. Civilingeniøruddannelserne modtog hele 1.434 førsteprioritetsansøgninger, hvilket er næsten 300 flere end i 2024 og 749 flere end 2022. Den store søgning og stigningen i førsteprioritetsansøgninger vidner om, at Aarhus Universitet udbyder relevante og attraktive ingeniøruddannelser. Kandidatreformens loft over ordinære kandidatstudiepladser forventes dog at føre til en stigning i antallet af afviste ansøgere på kandidatniveau. Det udgør en udfordring for særligt diplomingeniører, som ønsker at læse videre på en kandidatuddannelse. For at bidrage til attraktive muligheder for videreuddannelse af diplomingeniører, har Aarhus Universitet valgt at udbyde erhvervs kandidatuddannelser på ingeniørområderne allerede fra februar 2026, hvor de første 15 erhvervs kandidater har studiestart.

På ingeniørinstitutterne arbejder Aarhus Universitet fortsat med at styrke både uddannelses- og forskningsområdet. I 2025 blev der foretaget 9 nyansættelser i faste VIP-stillinger. Til sammenligning, blev der i 2024 ansat 17 og i 2023 37. Udviklingen skal ses som et udtryk for, at ingeniørsatsningen har bevæget sig fra en vækstfase til et stadigt større fokus på konsolidering.

Strategisk mål 7: Fremme iværksætteri og være rugekasse for flere nye virksomheder, der gennem innovation bidrager til vækst og bæredygtighed

Aarhus Universitets vurdering af det strategiske mål

Aarhus Universitet vurderer samlet set, at målet i tilfredsstillende grad er nået i kontraktperioden. Dette begrundes bl.a. i, at der har været en særdeles positiv udvikling både i antallet af forskere og studerende, der deltager i programmer i universitetets innovationshubs. Samtidig er aktiviteterne i kontraktperioden gennemført som planlagt.

Antallet af forskere, der deltager i programmer i universitetets centrale iværksætterhub The Kitchen, er steget fra 91 i 2022 til 244 i 2025. Ligeledes er antallet af studerende, der deltager i programmer i universitetets innovationshubs, steget fra 354 i 2022 til 629 i 2025. Den positive udvikling er bl.a. et resultat af øget synlighed af Aarhus Universitets tilbud til iværksættere og et styrket samarbejde på tværs af Aarhus Universitet.

Strategisk mål 8: Øge samarbejdet med erhvervsliv, offentlige institutioner og civilsamfundet for at bringe viden i spil og skabe værdi

Aarhus Universitets vurdering af det strategiske mål

Aarhus Universitet vurderer samlet set, at målet i acceptabel grad er nået i kontraktperioden. De understøttende aktiviteter er gennemført som planlagt i perioden, imens der konstateres en fremgang i indikatoren for antal forskningsaftaler fra 474 i 2022 til 605 i 2025, men en nedgang i indikatoren for antal studerende i projektorienterede forløb fra 1.870 i 2022 til 1.631 i 2025.

Aarhus Universitets forskningsaftaler med virksomheder, offentlige institutioner og myndigheder har samlet set været i positiv udvikling i kontraktperioden. Udviklingen har været præget af årlige udsving, men peger overordnet på en styrkelse af samarbejdsaktiviteten og engagementet med det omkringliggende samfund. Karakteren af aktiviteterne med eksterne partnere har omfattet samarbejde inden for forskningsbaserede projekter, innovation, uddannelse samt netværk og videns-udveksling, hvilket samlet set har understøttet udvikling og vækst i både den offentlige og private sektor.

Modsat stigningen i antallet af forskningsaftaler, er det ikke lykkedes at få et større antal studerende i projektorienterede forløb i kontraktperioden. Udviklingen skal ses i sammenhæng med, at der også er sket et fald i antallet af studerende i perioden. Samtidig kan det have påvirket udviklingen, at der har været en stigning i antallet af udgående udvekslingsophold, som på flere uddannelser er placeret på samme semester som de projektorienterede forløb, hvormed der er et nulsumsspil imellem antal forløb og udgående udvekslingsophold. Aarhus Universitet noterer sig udviklingen og opfordrer fortsat studerende til at indgå i projektorienterede forløb. Det er universitetets forventning, at antallet af studerende i projektorienterede forløb kan blive påvirket negativt af både dimensionering, der reducerer studenteroptaget og kandidatreformen, som forkorter kandidatuddannelserne. Ikke desto mindre har universitetet i kontraktperioden opretholdt et højt niveau af karrierefremmende aktiviteter i tæt samarbejde med eksterne partnere og agter fortsat at gøre det i fremtiden. Dette vurderes i særlig grad som afgørende i forbindelse med implementeringen af kandidatreformen, der stiller nye krav til samarbejdet mellem studerende, virksomheder og universitet.

2.5 Forventninger til det kommende år

2026 er det første år i Aarhus Universitets nye Strategi 2030. Strategien indeholder seks strategiske fokusområder, og for hvert fokusområde er der udvalgt et strategiske tiltag, som igangsættes i 2026.

Strategi 2030 har følgende seks fokusområder:

- *Forskning på højeste internationale niveau*
- *Eftertragtede uddannelser med dyb faglighed*
- *Sammenhængende og levende campus*
- *Forskningsbaseret innovation og iværksætteri*
- *Digital frontløber*
- *Spydspids for bæredygtig omstilling*

Aarhus Universitet vil være en digital frontløber. I 2026 etableres forskningscentret AU Cyber, der skal styrke Danmarks position inden for forskning, uddannelse og innovation i cybersikkerhed. Universitetet opererer med et samlet budget på 300 mio. kroner i årene 2026-2032.

Under fokusområdet 'Forskning på højeste international niveau' vil Aarhus Universitet i 2026 opstarte særlige talentforløb med ansættelse af tenure track-adjunkter og generelt styrke karriereindsatsen for yngre forskere, blandt andet med henblik på at synliggøre karriereveje, der ligger uden for universitetets mure.

På uddannelsesområdet er det især de nye erhvervs kandidatuddannelser, der får strategisk fokus. I 2026 vil AU etablere en tværgående hub, der skal understøtte udviklingen af uddannelser og sikre deling af viden og ressourcer på tværs af universitetets fagmiljøer.

Samtidig er der planer om en række forbedringer af de fysiske rammer for campuslivet på AU, herunder nye sports- og motionsfaciliteter, bedre vilkår for studenterforeninger, samt et projekt, der skal forny belysningen i Universitetsparken.

2026 er også året, hvor Universitetsbyen indvies. Året markerer således en væsentlig milepæl i projektet Campus 3.0, hvis formål er at samle universitets aarhusianske aktiviteter på én sammenhængende campus. Aarhus BSS flytter institutterne fra Fuglesangs Allé til Universitetsbyen i starten af 2026, og dermed samles fakultetet i Universitetsparken og Universitetsbyen.

I 2026 vil Aarhus Universitet videreudvikle sit innovationsøkosystem. The Kitchen flytter primo 2026 i nye rammer i Universitetsbyen, og Partnerhuset indvies i februar. Herudover vil universitet etablere en større innovation-hub, der skal imødekomme det stigende behov blandt spinouts for laboratoriefaciliteter og adgang til specialiseret udstyr tæt på de faglige miljøer.

Endelig vil Aarhus Universitet i 2026 etablere en organisation omkring LEAF-indsatsen, så projektet kan opskales fra pilotprojekt til udbredelse på hele AU. Formålet med indsatsen er at reducere laboratoriernes klimaaftryk uden at gå på kompromis med forskning og uddannelse.

BUDGET 2026

AU's samlede egenkapital udgør pr. 31. december 2025 1.384 mio. kr. Internt er den opdelt i en disponeret og en ikke-disponeret del. Den disponerede del er målrettet engangsomkostninger til bl.a. campusudvikling.

I budgettet er der fokus på, at AU når sin målsætning om en ikke-disponeret egenkapital på 10 pct. af omsætningen. Ved udgangen af 2025 er andelen 8,8 pct. I budgetoverslagsåret 2027 ventes et overskud på 110 mio. kr. Dermed forventer universitetet at nå sin målsætning og derefter opnå et strategisk råderum i overslagsårene. Den samlede ledelse har fokus på en anvendelse af de nye basisforsknings- og innovationsmidler med kvalitet.

Den generelle tendens viser, som i de senere års budgetter, en forventet indtægtsvækst hen over budgetperioden, der primært er båret af eksterne midler. Nye indtægter fra det politiske forlig 'Forskningsaftaler 2026-2029', som blev indgået i november 2025, er indregnet i budgettet, mens mulige tilskudsreduktioner som følge af regeringens besluttede administrative besparelser på universiteterne ikke er indregnet.

Budget 2026-2029 (fast prisniveau 2026)

Mio. kr. Fastprisniveau 2026	R25	B25	B26	BO27	BO28	BO29
Finanslovtilskud	5.058	5.053	5.093	5.113	5.090	5.085
Eksterne tilskud	3.448	3.277	3.557	3.612	3.661	3.696
Øvrige salgssindtægter	620	569	604	580	572	552
Indtægter i alt	9.125	8.900	9.254	9.305	9.324	9.334
Løn	5.933	5.854	6.156	6.252	6.284	6.266
Husleje	801	804	806	789	782	778
Øvrige driftsomkostninger	1.981	1.995	2.027	2.008	2.101	2.139
Afskrivninger	188	209	218	224	239	229
Omkostninger i alt	8.903	8.861	9.207	9.273	9.407	9.412
Resultat før finansielle poster	223	38	47	32	-83	-78
Finansielle poster	90	66	80	78	77	75
Resultat	313	105	127	110	-6	-3

De positive resultater i budgetperiodens første år afspejler især to forhold. Det ene er, at der med forskningsaftalen fra november 2025 er tilført frie innovationsmidler på 55 mio. kr. i 2026 og 93 mio. kr. årligt fra 2027 til 2029 til AU – midler der kommer oveni nye basismidler på 93 mio. kr. årligt, som med forskningsforliget videreføres fra 2025. Forskningsforliget indeholder således en styrkelse og sandsynlig permanentgørelse af nye basisforskningsmidler til AU, der som resten af universitetssektoren har set basismidlerne udgøre en stadigt faldende andel af de samlede indtægter over årene. Som ved tilførslen af ekstra basismidler i 2025 tager det tid at tilrettelægge og gennemføre nye indsatser med kvalitet for de nye innovationsmidler.

Det andet primære forhold bag resultatudviklingen er den igangværende indflytning i Universitetsbyen og hele masterplanen for Campus 3.0, der over en årrække resulterer i engangsomkostninger. De budgetterede driftsunderskud i årene 2028 og 2029 er udtryk for, at universitetet anvender opsparing, som er placeret i den bundne egenkapital. Der er derfor ikke tale om et strukturelt underskud. Engangsomkostninger realiseres over en længere periode, helt frem mod 2040. Det skyldes, at masterplanen løber frem til 2034, og at en væsentlig del af engangsomkostningerne afskrives over en 10-årig periode.

Grundlæggende afspejler budget 2026-2029, at Aarhus Universitet har en solid økonomi og er godt rustet til de kommende års økonomiske udfordringer. Det bemærkes dog, at budgetoverslagsårene er præget af visse usikkerheder. Eksempler på dette er de planlagte investeringer i campusudvikling samt udmøntningen af de politisk besluttede administrative besparelser i sektoren i perioden 2027-2030. Sidstnævnte er en sandsynlig, betydelig downside i budgettet, om end det ved færdiggørelsen af budgettet ikke er muligt at estimere, hvordan AU vil blive omfattet. Af andre større usikkerheder kan implementeringen af et nyt studieadministrativt system (AU SIS-projektet) nævnes.



morphological characteristics



18S-rDNA

INTRODUCTION TO ALGORITHMS
THIRD EDITION
CORMEN
LEISEN SON
RIVEST
STEIN

3. Regnskab

3.1 Anvendt regnskabspraksis

3.1.1 Regnskabsgrundlag

Aarhus Universitets årsrapport udarbejdes efter lov om statens regnskabsvæsen mv., bekendtgørelse om statens regnskabsvæsen BEK nr. 116 af 19. februar 2018, retningslinjerne i Finansministeriets Økonomisk Administrative Vejledning, bekendtgørelse af lov om universiteter (universitetsloven) LBK nr. 391 af 10. april 2024, bekendtgørelse om tilskud, regnskab og revision m.v. ved universiteterne (tilskuds- og revisionsbekendtgørelsen) BEK nr. 912 af 25. juni 2025 samt Uddannelses- og Forskningsstyrelsens retningslinjer for udarbejdelse af årsrapport.

Årsregnskabet er aflagt i antal tusinde kroner.

3.1.2 Fælles kontoplan og formålsfordeling

Aarhus Universitet har implementeret den fælles kontoplan for uddannelsesinstitutioner under Uddannelses- og Forskningsministeriet i henhold til Uddannelses- og Forskningsstyrelsens konterings- og fordelingsvejledning med virkning fra 2021.

Den fælles kontoplan omfatter dimensionerne art (statens kontoplan), delregnskab, sted og formål. Anvendelse af den fælles kontoplan sker i henhold til Uddannelses- og Forskningsstyrelsens konterings- og fordelingsvejledning, inkl. tilhørende modeller og vejledninger.

AU's formålsfordeling tager udgangspunkt i projekterne i Navision Sag, idet alle aktive projekter og underliggende aktiviteter er opmærket med hovedformål 1-8. På den måde sikres det, at hovedformål på alle poster konteres på lige fod med delregnskab, sted og artskonto i den løbende bogføring.

AU benytter formål 8 til initial kontering af poster, der ikke entydigt vedrører ét hovedformål. Det indebærer, at posterne midlertidigt posteres på formål 8, og at formålet efterfølgende tømmes. Tømningen sker periodevist via fordelingsnøgler. Der findes fordelingsnøgler for hver kombination af sted og fordelingspuljer. Fordelingspuljerne på omkostningssiden er i henhold til Uddannelses- og Forskningsstyrelsens formålsfordelingsmodel opdelt i VIP-løn, TAP-løn, ph.d.-løn og driftsomkostninger. Fordelingsnøglerne for de enkelte steder afspejler stedernes forskellige, faglige karakter, og at det tilgængelige datagrundlag til understøttelse af nøglerne ikke er ens alle steder. Eksempelvis kan normtid være

bærende for fordelingsnøglen for VIP-løn for et antal institutlignende steder, hvis en sådan normtid findes på stedet, mens andre steder med f.eks. teknisk/administrativ karakter benytter andre fordelingsnøgler. AU har udarbejdet et notat, der beskriver disse principper for nøgledannelsen.

I tilfælde, hvor artskontoens karakter tydeligt indikerer et givet formål, bliver dette formål bogført via periodevise kørsler. Det gælder f.eks. poster på huslejerelaterede artskonti, der altid vil få formål 7, uanset om formålsopmærkningen på projektet/aktiviteten måtte have et andet formål.

3.1.3 Årsrapportskabelon

Årsrapporten er aflagt i henhold til den fælles årsrapportskabelon for uddannelsesinstitutioner under Uddannelses- og Forskningsministeriet.

3.1.4 Dispensationer

Uddannelses- og Forskningsstyrelsen har givet universiteterne dispensation fra den fælles årsrapportskabelon for så vidt angår opstillingen af resultatopgørelsens omkostningsside med henblik på, at universiteterne kan afrapportere omkostningerne i resultatopgørelsen artsopdelt. Dispensationen indebærer, at universiteterne samtidig i en note til resultatopgørelsen skal inkludere en opstilling af institutionens omkostninger fordelt på formål efter samme principper som den opstilling af resultatopgørelsens omkostningsside, der fremgår af den fælles årsrapportskabelon og tilhørende vejledning.

Uddannelses- og Forskningsstyrelsen har givet Aarhus Universitet dispensation til at fravige brug af konto 20.10 til neutralisering af donationsafskrivninger og i stedet fastholde AU's nuværende regnskabspraksis, hvor donationerne indtægtsføres i takt med at donationsfinansierede aktiver afskrives på konto 20.30.

Uddannelses- og Forskningsstyrelsen har givet Aarhus Universitet dispensation til periodisering af modtagne etablerings- og investeringstilskud vedrørende dyrlægeuddannelsen og tandlægeuddannelsen.

3.1.5 Beskrivelse af regnskabspraksis

Generelt om indregning og måling

Regnskabet er udarbejdet med udgangspunkt i det historiske kostprisprincip.

Indtægter indregnes i resultatopgørelsen i takt med, at de indtjenes. Endvidere indregnes i resultatopgørelsen alle omkostninger, der er medgået til årets aktiviteter, herunder afskrivninger, nedskrivninger og hensatte forpligtelser samt tilbageførsler som følge af ændrede regnskabsmæssige skøn vedrørende beløb, der tidligere har været indregnet i resultatopgørelsen.

Aktiver indregnes i balancen, når aktivet er anskaffet til vedvarende brug eller eje og indgår som et produktionsaktiv for universitetet, og aktivets kostpris kan opgøres pålideligt.

Forpligtelser indregnes i balancen, når forpligtelsen opstår, og forpligtelsens værdi kan opgøres pålideligt.

Ved første indregning måles aktiver og forpligtelser til kostpris. Efterfølgende måles aktiver og forpligtelser som beskrevet for hver enkelt regnskabspost nedenfor.

Finansielle aktiver og forpligtelser måles til amortiseret kostpris. Ved indregning og måling tages hensyn til forudsigelige tab og risici, der fremkommer, inden årsrapporten aflægges, og som be- eller afkræfter forhold, der eksisterer på balancedagen. Som målevaluta benyttes danske kroner. Alle andre valutaer anses som fremmed valuta.

Omregning af fremmed valuta

Transaktioner i fremmed valuta er i årets løb omregnet til transaktionsdagens kurs. Gevinster og tab, der opstår på grund af forskelle mellem transaktionsdagens kurs og kursen på betalingsdagen, indregnes i resultatopgørelsen som en finansiell post.

Tilgodehavender, gæld og andre monetære poster i fremmed valuta, som ikke er afregnet på balancedagen, omregnes til balancedagens kurs. Forskelle mellem balancedagens kurs og transaktionsdagens kurs indregnes i resultatopgørelsen som en finansiell post.

Selskabsskat og udskudt skat

Aarhus Universitet er ikke skattepligtig.

RESULTATOPGØRELSEN

INDTÆGTER

Statstilskud

Driftstilskud fra staten indregnes som indtægt i det år, som de er ydet. Driftstilskud fra staten består af en række forskellige tilskud, bl.a. faste tilskud (grundtilskud), tilskud til forskning og udvikling samt aktivitetsbestemte uddannelsestilskud (taxametertilskud).

Aktivitetsbestemte uddannelsestilskud

De aktivitetsbestemte uddannelsestilskud udbetales i tolvtedelsrater hver måned på baggrund af de prognosticerede studenterårsværk og indregnes i den periode, de modtages. Hvert år i september opgøres de faktuelle studenterårsværk, og aconto betalingerne justeres.

Øvrige tilskud

Tilskud fra eksterne tilskudsgivere, herunder til forskningsprojekter, indregnes i takt med, at omkostningerne afholdes. Udbetalte men ikke forbrugte midler indregnes under passiverne som en kortfristet gældsforpligtelse som en del af posten "forudbetalte bundne tilskud".

Salg af varer og tjenesteydelser samt andre indtægter

Salg af varer og tjenesteydelser omfatter bl.a. indtægter fra indtægtsdækket virksomhed, herunder fra kursusvirksomhed. Salg af varer og tjenesteydelser samt andre indtægter indregnes i resultatopgørelsen i takt med, at de indtjenes.

OMKOSTNINGER

På omkostningssiden er medtaget de omkostninger, der er medgået til årets løbende aktiviteter. Omkostninger dækker over personaleomkostninger, husleje, af- og nedskrivninger og øvrige driftsomkostninger, samt tab ved salg af anlægsaktiver. Varer og tjenesteydelser bliver indregnet i det år, de er leveret.

Finansielle poster

Finansielle poster omfatter finansielle indtægter og omkostninger. Finansielle poster omfatter renter, realiserede og urealiserede kursreguleringer på værdipapirer samt realiserede og urealiserede valutakursreguleringer. Finansielle poster indregnes løbende.

BALANCEN

AKTIVER

Aktiveringsgrænse

Immaterielle og materielle anlægsaktiver hvor kostprisen overstiger grænsen på 100.000 kr. afskrives efter den lineære metode. Aktiver med en anskaffelsessum på under 100.000 kr. omkostningsføres i anskaffelsesåret.

Immaterielle anlægsaktiver

Immaterielle anlægsaktiver omfatter erhvervede koncessioner, patenter, licenser, software mv., færdiggjorte udviklingsprojekter samt immaterielle udviklingsprojekter under udførelse. For projekter under udførelse gælder, at når projektet er færdiggjort og omklassificeret til færdiggjorte udviklingsprojekter, påbegyndes afskrivninger. Immaterielle anlægsaktiver værdiansættes til kostpris med fradrag af akkumulerede af- og nedskrivninger.

Afskrivningsgrundlaget for immaterielle anlægsaktiver fordeles lineært over aktivernes forventede brugstid, der udgør:

Immaterielle anlægsaktiver	Levetid
Erhvervede koncessioner, patenter, licenser, software mv.	
– Licenser mv.	3 år
– Andre erhvervede rettigheder, hvor levetiden er kontraktligt fastsat	Rettighedens levetid
Færdiggjorte udviklingsprojekter	
– Specialudvikling af et forretningskritisk system	8 år
– Tilpasning eller nyudvikling af applikationer til et i forvejen eksisterende standardsystem	5 år
Internt oparbejdede aktiver med rettigheder som følge af et udviklingsprojekt	Rettighedens levetid
Immaterielle udviklingsprojekter under opførelse	Afskrives ikke, men overgår til færdige udviklingsprojekter ved ibrugtagning

Materielle anlægsaktiver

Materielle anlægsaktiver omfatter grunde og bygninger, igangværende arbejder for egen regning, installationer, indretning af lejede lokaler, transportmateriel inkl. skibe, produktionsanlæg, maskiner og udstyr samt it-udstyr og inventar. Materielle anlægsaktiver måles til kostpris med fradrag af akkumulerede af- og nedskrivninger. Kostpris omfatter anskaffelsesprisen samt omkostninger direkte

tilknyttet anskaffelsen indtil det tidspunkt, hvor aktivet er klar til at blive taget i brug.

Afskrivningsgrundlaget for materielle anlægsaktiver fordeles lineært over aktivernes forventede brugstid, der udgør:

Materielle anlægsaktiver	Levetid
Igangværende arbejder for egen regning	Afskrives ikke
Grunde og arealer	Afskrives ikke
Bygninger	50 år
Installationer	
– Almindelige installationer	20 år
– Særlige installationer	10 år
Indretning af lejede lokaler	10 år eller kontraktens varighed
Laboratorier	30 år
Produktionsanlæg, maskiner og udstyr	
– Laboratorie- og produktionsteknisk inventar og udstyr	5-10 år
– Skovnings-, entreprenør-, feje- og gravemaskiner	5-10 år
– Produktions- og andre særlige tekniske anlæg	15-20 år
Transportmateriel inkl. skibe	
– Biler	5-8 år
– Skibe	30-40 år
Inventar	3 år
IT-udstyr	3 år

Såfremt aktivet ud fra en konkret vurdering har en kortere økonomisk levetid, kan aktivet i stedet afskrives over den økonomiske levetid. Universitetet anvender ikke bunkning.

Anlægsaktiver modtaget som donationer

AU anskaffer løbende anlægsaktiver for midler fra tilskudsfinansieret virksomhed. Disse anlægsaktiver behandles regnskabsmæssigt som donerede anlægsaktiver.

Som regnskabsmæssig modpost til de indregnede værdier af de donerede aktiver indregnes på passivsiden en periodeafgrænsningspost, der benævnes "Periodiserede donationer". Posten opløses og indregnes i resultatopgørelsen i takt med afskrivningerne af de donerede anlægsaktiver, den vedrører.

Herved udlignes resultateffekten af afskrivningerne af anlægsaktiver modtaget som donationer. Afskrivninger på donerede anlægsaktiverne sker efter den sædvanlige regnskabspraksis.

Finansielle anlægsaktiver

Finansielle anlægsaktiver omfatter bl.a. universitetets deposita, kapitalandele og andelsbeviser.

Kapitalandele og andelsbeviser

Det er Aarhus Universitets strategi primært at indgå licensaftaler i forbindelse med kommercialisering, men AU har dog kapitalandele i nogle få selskaber. De pågældende kapitalandele er erhvervet i forbindelse med indskud af opfindelser og licenser. AU har ikke indregnet en værdi af kapitalandelene i balancen, da der ikke er tilstrækkelig sikkerhed for, at de erhvervede kapitalandele har en værdi.

Ved fusionen med Dansk Jordbrugs Forskning i 2007 overtog AU andelskapital/indskud primært i ARLA, Copenhagen Fur, Danish Crown og DLG. Andelsbeviserne var en forudsætning for at kunne levere varer til disse virksomheder.

Omsætningsaktiver

Omsætningsaktiver omfatter aktiver med en brugstid på under ét år modsat anlægsaktiver, der har en brugstid på over ét år. Omsætningsaktiverne omfatter tilgodehavender, værdipapirer og likvide beholdninger.

Tilgodehavender fra salg af varer og ydelser

Tilgodehavender fra salg af varer og tjenesteydelser værdiansættes i balancen til pålydende værdi med fradrag af nedskrivning til imødegåelse af tab. Nedskrivninger til imødegåelse af tab indregnes i resultatopgørelsen.

Tilgodehavender fra igangværende tilskudsaktiviteter

I det omfang, Aarhus Universitet afholder omkostninger til aktiviteter, som er tilskudsdekkede i henhold til aftalerne, men hvor tilskuddene endnu ikke er indbetalt, indregnes de tilskud, som Aarhus Universitet har erhvervet ret til, som tilgodehavender fra igangværende tilskudsaktiviteter.

Periodeafgrænsningsposter

Periodeafgrænsningsposter opført som aktiver omfatter afholdte omkostninger vedrørende efterfølgende regnskabsår.

Værdipapirer

Værdipapirer indregnes, når de anskaffes. Værdipapirer, som indgår i likviditetsberedskabet, indregnes i balancen som et omsætningsaktiv. Værdipapirer værdireguleres årligt til værdien på balancedagen.

Likvide beholdninger

Likvider værdiansættes til pålydende værdi. Likvide beholdninger består af indestående på bankkonti og kassebeholdning.

PASSIVER

Hensatte forpligtelser

Hensatte forpligtelser indregnes, når universitetet som følge af en tidligere begivenhed indtruffet før eller på balancedagen har en retlig eller faktisk forpligtelse, som er sandsynlig, men uvis med hensyn til præcis størrelse eller afviklingstidspunkt.

Gæld til banker og realkreditinstitutter

Gældsforpligtelser måles til amortiseret kostpris.

Periodeafgrænsningsposter

Periodeafgrænsningsposter opført som forpligtelser omfatter øvrige modtagne betalinger vedrørende indtægter i de efterfølgende regnskabsår.

Feriepengeforpligtelsen

Til opgørelse af feriepengeforpligtelsen anvendes den konkrete metode, hvor opgørelsen baseres på oplysninger om den enkelte medarbejders ferietilgodehavende og udgift pr. skyldig feriedag.

Forudbetalte bundne tilskud

Modtagne tilskud vedrørende tilskudsaktiviteter, der dækker omkostninger, som endnu ikke er afholdt, indregnes som forudbetalte bundne tilskud. De modtagne tilskud reduceres løbende ved indtægtsføring svarende til de afholdte omkostninger til tilskudsaktiviteterne.

Eventualaktiver og -forpligtelser

Eventualaktiver og -forpligtelser omfatter fremtidige økonomiske fordele henholdsvis forpligtelser, som først kan bekræftes efter en eller flere usikre fremtidige begivenheder, og som ikke allerede er indregnet i regnskabet.

Eventualaktiver og -forpligtelser indregnes ikke i balancen, men oplyses i en note.

Pengestrømsopgørelse

Pengestrømsopgørelsen viser pengestrømme for året fordelt på drifts-, investerings- og finansaktivitet, samt hvorledes disse pengestrømme har påvirket årets likvide midler. Pengestrømsopgørelsen udarbejdes efter den direkte metode og tager udgangspunkt i årets resultat.

3.2 Resultatopgørelse 1. januar-31. december

DKK 1.000		R2025	R2024
Note	Resultatopgørelse		
3.6.1	Statstilskud	4.953.542	4.657.863
3.6.2	Øvrige tilskud	3.377.676	3.119.545
3.6.3	Salg af varer og tjenesteydelser	465.035	429.477
3.6.4	Andre indtægter	141.539	115.542
	Driftsindtægter i alt	8.937.794	8.322.426
	Personaleomkostninger	5.811.028	5.503.332
	Husleje	784.400	729.833
	Af- og nedskrivninger	184.097	178.041
	Tab ved salg af bygninger grunde og materielle anlæg samt nedskrivning på bygninger til salg	402	305
	Øvrige driftsomkostninger	1.939.689	1.869.247
3.6.5	Driftsomkostninger i alt	8.719.616	8.280.757
	Resultat før finansielle poster	218.177	41.669
3.6.6	Finansielle indtægter	88.449	144.089
3.6.6	Finansielle omkostninger	233	2.041
	Årets resultat	306.393	183.717

Note: Der kan forekomme sumafvigelser på sidste ciffer på grund af afrunding af tal.

3.3 Balance pr. 31. december

DKK 1.000		R2025	R2024
Note	Aktiver		
	Færdiggjorte udviklingsprojekter	25	38
	Immaterielle anlægsaktiver under opførelse	51.145	1.559
3.6.7	Immaterielle anlægsaktiver i alt	51.170	1.597
	Grunde og bygninger	141.592	453.453
	Igangværende arbejder for egen regning	283.607	254.979
	Installationer	11.333	6.506
	Indretning af lejede lokaler	174.273	65.546
	Transportmateriel inkl. skibe	49.000	46.767
	Produktionsanlæg, maskiner og udstyr	623.126	589.684
	IT-udstyr	23.148	31.697
	Inventar	989	742
3.6.8	Materielle anlægsaktiver i alt	1.307.068	1.449.374
3.6.9	Andelsbeviser	2.210	2.177
3.6.11	Deposita	78.515	71.656
	Finansielle anlægsaktiver i alt	80.725	73.833
	Anlægsaktiver i alt	1.438.963	1.524.804
	Varebeholdninger	5.764	5.777
3.6.12	Tilgodehavender fra salg af varer og tjenesteydelser	173.689	184.788
3.6.13	Tilgodehavender fra igangværende tilskudsaktivitet	1.704.143	1.451.756
3.6.14	Andre tilgodehavender	78.756	78.911
3.6.15	Øvrige periodeafgrænsningsposter	43.435	45.152
	Tilgodehavender i alt	2.000.023	1.760.607
3.6.16	Værdipapirer	2.841.952	2.505.938
	Likvide beholdninger	545.048	384.512
	Omsætningsaktiver i alt	5.392.787	4.656.834
	Aktiver i alt	6.831.750	6.181.638

DKK 1.000		R2025	R2024
Note	Passiver		
	Egenkapital pr. 1. januar 2005	68.292	68.292
	Overført resultat	878.142	571.750
	Øvrig egenkapital	437.403	437.403
	Egenkapital i alt	1.383.837	1.077.445
3.6.17	Hensatte forpligtelser	49.456	26.163
3.6.18	Periodiserede donationer	450.931	451.065
	Langfristede gældsforpligtelser i alt	450.931	451.065
	Kortfristet del af periodiserede donationer	87.749	88.206
	Feriepengeforpligtelse	389.145	371.758
	Skyldig løn	20.051	18.812
	Forudbetalte bundne tilskud	2.978.135	2.800.948
	Mellemregning med Uddannelses- og Forskningsministeriet*	0	375.310
	Mellemregning med Børne- og Undervisningsministeriet*	0	2.050
3.6.19	Periodeafgrænsningsposter	882.555	394.629
0	Leverandører af varer og tjenesteydelser	459.573	436.073
3.6.20	Anden kortfristet gæld	130.318	139.179
	Kortfristede gældsforpligtelser i alt	4.947.526	4.626.965
	Gældsforpligtelser i alt	5.398.457	5.078.030
	Passiver i alt	6.831.750	6.181.638

*J) Mellemregning med Uddannelses- og Forskningsministeriet samt Børne- og Undervisningsministeriet indgår i 2025 under Periodeafgrænsningsposter.

3.4 Egenkapitalopgørelse

<i>Egenkapital (DKK 1.000)</i>	<i>R2025</i>	<i>R2024</i>
Egenkapital, primo	1.077.445	893.728
Egenkapital pr. 1. januar 2005	68.292	68.292
Overført resultat		
Saldo primo	571.747	388.030
Årets bevægelser	306.393	183.717
Overført resultat, ultimo	878.140	571.747
Øvrig egenkapital		
Saldo primo	437.406	437.406
Årets bevægelser	0	0
Øvrig egenkapital, ultimo	437.406	437.406
Heraf udgør fusionskorrektioner		
Saldo primo	437.403	437.403
Årets bevægelser	0	0
Fusionskorrektioner, ultimo	437.403	437.403
Heraf udgør øvrige egenkapitalkorrektioner		
Saldo primo	3	3
Årets bevægelser	0	0
Øvrige egenkapitalkorrektioner, ultimo	3	3
Egenkapital, ultimo	1.383.838	1.077.445

3.5 Pengestrømsopgørelse

DKK 1.000	R2025	R2024
Årets resultat	306.393	183.717
Af- og nedskrivninger på anlægsaktiver	184.097	178.041
Avance/tab ved afhændelse af anlægsaktiver	-7.389	-503
Øvrige ikke-kontante driftsposter	-96.864	-96.517
Tilbageførsel af poster uden likviditetseffekt	79.844	81.021
Ændring i varebeholdninger	13	-807
Ændring i tilgodehavender ekskl. igangværende tilskudsaktivitet	12.971	-16.861
Ændring i igangværende tilskudsaktivitet	-252.387	-139.066
Ændring i hensatte forpligtelser	23.292	-10.718
Ændring i kortfristede gældsforpligtelser ekskl. forudbetalte bundne tilskud	143.373	182.426
Ændring i forudbetalte bundne tilskud	177.187	30.931
Ændringer i driftskapital	104.448	45.905
Pengestrømme fra driftsaktivitet i alt	490.685	310.643
Køb af immaterielle anlægsaktiver	-49.586	-1.559
Køb af materielle anlægsaktiver	-351.499	-264.164
Salg af materielle anlægsaktiver	317.110	1.436
Ændring i deposita opført som finansielle anlægsaktiver	-6.891	-954
Pengestrømme fra investeringsaktivitet i alt	-90.866	-265.241
Ændring i donationsforpligtigelse	96.731	95.944
Pengestrømme fra finansieringsaktivitet i alt	96.731	95.944
Årets pengestrømme	496.550	141.346
Likvide beholdninger inkl. værdipapirer i alt, primo	2.890.450	2.749.104
Likvide beholdninger inkl. værdipapirer i alt, ultimo	3.387.000	2.890.450

3.6 Noter til regnskabet

Note 3.6.1. Statstilskud

DKK 1.000	R2025	R2024
Uddannelsestilskud, heltidsuddannelse	2.049.244	1.921.727
Uddannelsestilskud, deltidsuddannelse/åben uddannelse	8.441	9.336
Uddannelsestilskud fra andre ministerier	14.331	15.464
Tilskud til øvrige formål	78.753	83.463
Tilskud til forskning og udvikling	2.361.374	2.210.773
Tilskud til forskningsbaseret myndighedsbetjening	374.100	380.200
Særlige tilskud	67.300	36.900
I alt	4.953.542	4.657.863

Note 3.6.2. Øvrige tilskud

DKK 1.000	R2025	R2024
Tilskud til forskning fra offentlige danske kilder mv.	1.164.131	1.084.393
Tilskud til forskning fra private danske kilder mv	1.430.697	1.281.528
Tilskud til forskning fra EU	391.212	384.262
Tilskud til forskning fra udenlandske kilder mv	156.114	140.422
Andre tilskudsfinansierede aktiviteter	138.010	131.896
Periodiserede anlægsdonationer	96.864	96.517
Ekstern rekvirentbetaling	648	527
I alt	3.377.676	3.119.545

Note 3.6.3. Salg af varer og tjenesteydelser

DKK 1.000	R2025	R2024
Kursusvirksomhed (indtægtsdækket virksomhed)	69.868	68.983
Retsmedicinske ydelser	58.115	57.721
Øvrigt salg af varer og tjenesteydelser	337.053	302.772
I alt	465.035	429.477

Note 3.6.4. Andre indtægter

DKK 1.000	R2025	R2024
Deltagerbetaling, heltidsuddannelse	46.921	30.809
Deltagerbetaling, deltidsuddannelse/åben uddannelse	52.870	51.137
Udlejning af lokaler og udstyr	14.444	10.120
Salg af bygninger, grunde og materielle anlæg	7.791	808
Øvrige indtægter	19.513	22.668
I alt	141.539	115.542

Note 3.6.5 Formålsregnskab

DKK 1.000	R2025	R2024
Uddannelse	1.904.001	1.842.046
Forskning og udvikling	4.179.888	3.879.628
Formidling og videnuveksling	171.133	150.839
Myndighedsbetjening, rådgivning og øvrige ydelser	261.505	266.879
Boligformål	2.138	1.723
Generelle fællesomkostninger	763.978	779.973
Bygninger og bygningsdrift	1.436.973	1.359.670
I alt	8.719.616	8.280.757

Note 3.6.6 Finansielle poster

DKK 1.000	R2025	R2024
Renteindtægter og andre finansielle indtægter	7.889	13.278
Kursgevinster på værdipapirer	80.560	130.811
Finansielle indtægter i alt	88.449	144.089
Renteomkostninger og andre finansielle omkostninger	233	524
Kurstab på værdipapirer	0	1.518
Finansielle omkostninger i alt	233	2.041
Resultat af finansielle poster	88.216	142.048

Note 3.6.7 Immaterielle anlægsaktiver

DKK 1.000	Færdiggjorte udviklingsprojekter	Immaterielle anlægsaktiver under opførsel	Immaterielle anlægsaktiver i alt
Anskaffelsessum primo	11.282	1.559	12.841
Tilgang i årets løb	0	49.586	49.586
Overført til/fra immaterielle udviklingsprojekter under opførsel	0	0	0
Afgang i årets løb	0	0	0
Anskaffelsessum ultimo	11.282	51.145	62.427
Akkumulerede af- og nedskrivninger primo	11.244	0	11.244
Årets af- og nedskrivninger	13	0	13
Tilbageførte af- og nedskrivninger	0	0	0
Akkumulerede af- og nedskrivninger ultimo	11.257	0	11.257
Bogført værdi ultimo	25	51.145	51.170

Note 3.6.8 Materielle anlægsaktiver

DKK 1.000	Grunde og bygninger	Igangværende arbejder for egen regning	Installationer	Indretning af lejede lokaler	Transportmateriel inkl. skibe	Produktionsanlæg, maskiner og udstyr	IT-udstyr	Inventar	Materielle anlægsaktiver i alt
Anskaffelsessum primo	581.832	254.979	50.515	228.297	115.370	2.099.235	275.010	30.362	3.635.600
Tilgang i årets løb	18.475	0	1.186	148.027	9.619	156.706	16.827	660	351.499
Overført til/fra igangværende arbejder for egen regning	-16.393	28.628	6.336	-12.859	-600	-2.408	-2.704	0	0
Afgang i årets løb	-374.185	0	-34.218	0	-5.050	-42.782	-21.920	-3.198	-481.353
Anskaffelsessum ultimo	209.730	283.607	23.818	363.465	119.339	2.210.751	267.213	27.824	3.505.746
Akkumulerede af- og nedskrivninger primo	128.379	0	44.009	162.752	68.603	1.509.552	243.313	29.620	2.186.226
Årets af- og nedskrivninger	5.270	0	2.695	26.440	6.584	120.026	22.656	413	184.084
Tilbageførte af- og nedskrivninger	-65.511	0	-34.218	0	-4.848	-41.953	-21.904	-3.198	-171.632
Akkumulerede af- og nedskrivninger ultimo	68.138	0	12.486	189.192	70.339	1.587.624	244.065	26.835	2.198.678
Bogført værdi pr. 31.12.2025	141.592	283.607	11.333	174.273	49.000	623.126	23.148	989	1.307.068
Kontantvurdering af grunde og bygninger ultimo									166.450

Note 3.6.9 Andelsbeviser

Navn på andelsvirksomhed DKK 1.000	Antal andele	Bogført værdi af andele ultimo 2025
Arla Food	1	1.100
DLG	1	1.013
Danish Crown	1	38
AKM Midtjylland, Borris	308	25
AKV Langholt Amba	600	18
OK andelskapital	1	16
Andelsbeviser i alt	912	2.210

Note 3.6.10 Øvrige kapitalandele

DKK 1.000	Aarhus Universitet har ejerandele i følgende selskaber: Indskud og erhvervelse			
Navn på selskab:	2025	Akkumuleret	Samlede selskabsaktiekapital (nom.kr.)	AU's ejerandel i %
SIMHERD A/S	0	145	500	29,00
Cercare Medical A/S	0	2	1.001	0,25
Methyl Detect	0	13	95	13,40
Cenexum Technologies	0	13	55	24,06

Hjemmelen hertil er lov om opfindelser ved offentlige forskningsinstitutioner § 16, stk. 2.

AU har ikke indregnet en værdi af kapitalandelene i balancen, da der ikke er tilstrækkelig sikkerhed for, at de erhvervede kapitalandele har en værdi.

Note 3.6.11 Deposita

DKK 1.000	R2025	R2024
Deposita vedr. lejemål		
Heraf opført som finansielt anlægsaktiv	78.177	70.806
Øvrige deposita		
Heraf opført som finansielt anlægsaktiv	338	850
Deposita i alt	78.515	71.656

Note 3.6.12 Tilgodehavender fra salg af varer og ydelser

DKK 1.000	R2025	R2024
Tilgodehavender fra salg af varer og ydelser m.v.	179.564	185.819
Reserveret til tab på tilgodehavender fra salg af varer og ydelser m.v.	-5.875	-1.031
Tilgodehavender fra salg af varer og ydelser i alt	173.689	184.788

Note 3.6.13 Tilgodehavender fra igangværende tilskudsaktivitet

DKK 1.000	R2025	R2024
Tilgodehavender fra igangværende tilskudsaktivitet	1.708.738	1.451.756
Reserveret til tab på igangværende tilskudsaktivitet	-4.595	0
Tilgodehavender fra igangværende tilskudsaktivitet i alt	1.704.143	1.451.756

Note 3.6.14 Andre tilgodehavender

DKK 1.000	R2025	R2024
Refusioner vedr. løn, barsel- og flexjobfond m.v.	12.669	16.471
Periodiserede indtægter	47.928	43.366
Andre tilgodehavender	18.159	19.074
Andre tilgodehavender i alt	78.756	78.911

Note 3.6.15 Øvrige periodeafgrænsningsposter

DKK 1.000	R2025	R2024
Periodiseringsposter	43.435	45.152
Periodeafgrænsningsposter, aktiver, i alt	43.435	45.152

Note 3.6.16 Værdipapirer

DKK 1.000	R2025	R2024
Obligationer	2.717.956	2.373.357
Øvrige værdipapirer	123.996	132.581
Værdipapirer i alt	2.841.952	2.505.938

Note 3.6.17 Hensatte forpligtelser

DKK 1.000	R2025	R2024
Reetablering af lejemål	12.306	3.271
Lønrelaterede hensatte forpligtelser	17.080	16.692
Andre hensatte forpligtelser	20.070	6.200
Hensatte forpligtelser i alt	49.456	26.163

Note 3.6.18 Periodiserede donationer

DKK 1.000	R2025	R2024
Kostpris primo	1.564.331	1.477.977
Tilgang i årets løb	96.289	95.084
Afgang i årets løb	-37.209	-8.730
Kostpris ultimo	1.623.411	1.564.331
Af- og nedskrivninger primo	1.025.060	936.681
Årets af- og nedskrivninger	96.863	96.517
Afgang i årets løb	-37.192	-8.138
Akkumulerede af- og nedskrivninger ultimo	1.084.731	1.025.060
Regnskabsmæssig værdi pr. 31. december 2025	538.680	539.271
Heraf:		
Langfristet	450.931	451.065
Kortfristet	87.749	88.206
Periodiserede donationer i alt	538.680	539.271

Note 3.6.19 Periodeafgrænsningsposter

DKK 1.000	R2025	R2024
Forudbetalt tilskud for det kommende regnskabsår fra fra Uddannelses- og Forskningsministeriet	394.322	0
Periodiserede særtilskud fra Uddannelses- og Forskningsministeriet	279.175	335.056
Periodisering af indtægtsdækket virksomhed mv.	34.347	38.509
Periodisering af provenu fra salg Navitas	150.246	0
Periodisering af eftervidereuddannelser	24.465	21.064
Periodeafgrænsningsposter, passiver, i alt	882.555	394.629

Note 3.6.20 Anden kortfristet gæld

DKK 1.000	R2025	R2024
Lønanvisninger, indkomstskat, AM-bidrag, ATP	106.418	100.016
Deponenter	18.388	18.389
Skyldige omkostninger	22.282	19.241
Øvrige kortfristet gæld	1.244	1.533
Momsafregning til Ministeriet og Skattestyrelsen	-18.014	0
Anden kortfristet gæld i alt	130.318	139.179

Note 3.6.21 Andre forpligtelser

Huslejeforpligtelser

Aarhus Universitet har huslejeforpligtelser med uopsigelsesperioder indtil 15. november 2034.

Huslejeforpligtelserne har følgende forløb:

DKK 1.000	R2025
Inden for 1 år	285.237
Mellem 1 og 5 år	806.299
Efter 5 år	97.821
Huslejeforpligtelser i alt	1.189.357

Leasingforpligtelser for operationel leasing

Aarhus Universitet har indgået operationelle leasingaftaler vedrørende leasing af biler.

Leasingforpligtelserne har følgende forløb:

DKK 1.000	R2025
Inden for 1 år	175
Mellem 1 og 5 år	276
Efter 5 år	0
Leasingforpligtelser i alt	451

Note 3.6.22 Eventualaktiver og -forpligtelser

Aarhus Universitet råder helt eller delvist over retten til visse opfindelser og patenter. Værdien af disse patenter og licenser er usikker, og der foreligger ikke et tilstrækkeligt grundlag for indregning heraf.

Nogle af de ansatte medarbejdere er tjenestemænd, som Aarhus Universitet har en forpligtelse til at betale rådighedsløn i op til 36 måneder, såfremt de opsiges. Den samlede maksimale forpligtelse udgør TDKK 32.585. Pensionsforpligtelsen til tjenestemænd er dækket ved løbende indbetaling af pensionsbidrag til pensionskasser.

For lønnede ph.d.-stipendiater indestår universitetet for de studerendes løn i indskrivningsperioden. Forpligtelsen kan blive aktuel, såfremt lønudgifterne ikke dækkes af de virksomheder eller institutioner, med hvilke der er indgået uddannelsesaftaler.

Aarhus Universitet er omfattet af statens selvforsikringsprincip.

Såfremt universitetet vælger at nedlægge centeret "Handels- og IngeniørHøjskolen i Herning" eller vælger at ophøre med at udbyde godkendte uddannelser i tilknytning til centeret, har Uddannelsesministeriet krav på et beløb svarende til nettooverdragelsessummen ved sammenlægningen med universitetet pr. 1. januar 2006 på TDKK 52.449 reguleret efter særlige retningslinjer, herunder forskel i bygningernes handelsværdi og bogførte værdi. Delvis ophør af uddannelser medfører, at Uddannelses- og Forskningsministeriet har et forholdsmæssigt krav. Uddannelses- og Forskningsministeriet kan godkende ændringer i uddannelserne omfattet af sammenlægningen 1. januar 2006, uden at universitetet helt eller delvist skal betale den regulerede nettooverdragelsessum til Uddannelses- og Forskningsministeriet.

Aarhus Universitet skal drive forskning på Villum Research Station i Nordøstgrønland, indtil kontrakten udløber 31. december 2035. På dette tidspunkt har Aarhus Universitet en reetableringsforpligtelse, såfremt Grønlands Selvstyre ikke ønsker at videreføre samarbejdsaftalen, og såfremt Aarhus Universitet ikke ønsker at drive forskning på stationen efter denne dato.

Som følge af at Aarhus Universitet årligt modtager og administrerer væsentlige midler til projektstøtte, kan der være en risiko for, at tilskudsgiver af faglige eller andre årsager ikke finder støttebetingelserne for helt eller delvist opfyldte. Såfremt dette er tilfældet, er der risiko for, at sådanne tilskud helt eller delvist skal tilbagebetales. Tilbagebetalingsforpligtelsen er generelt gældende i 3 år; ved EU-tilskud i særlige tilfælde dog op til 10 år.

AU er part i en verserende retssag mod Aarhus Kommune vedrørende ejendomsbeskatning. Det er AUs opfattelse, at AUs ejendomme i Aarhus Kommune ikke bør være pålagt offentlig dækningsafgift. AU har rejst et tilbagebetalingskrav på i alt ca. 24 mio. kr. Aarhus Kommune har ønsket Retten i Aarhus' stillingtagen i sagen. Retten i Aarhus har den 4. marts 2026 afsagt dom i sagen, hvor AU har fået medhold i i kravet om tilbagebetaling af pålagt dækningsafgift, men principielt er pligtig til at betale grundskyld med tilbagevirkende kraft. Både Aarhus Kommune og AU har anket dommen.

3.7 Særlige specifikationer

3.7.1. Indtægter og omkostninger på virksomhedstyper

DKK 1.000	R2025	R2024	R2023	R2022
Almindelig virksomhed*				
Indtægter	5.374.575	5.088.651	4.913.351	4.705.197
Omkostninger	5.092.030	4.926.305	4.666.973	5.012.466
Resultat	282.545	162.346	246.378	-307.269
Tilskudsfinansieret forskningsvirksomhed				
Indtægter	3.250.562	2.994.822	2.654.538	2.453.759
Omkostninger	3.250.562	2.994.831	2.654.433	2.453.292
Resultat	0	-9	105	467
Andre tilskudsfinansierede aktiviteter				
Indtægter	140.500	134.560	120.429	128.441
Omkostninger	141.480	134.567	120.583	128.441
Resultat	-980	-7	-154	0
Indtægtsdækket virksomhed (IDV)				
Indtægter	202.490	190.762	178.943	172.100
Omkostninger	177.663	169.375	162.999	157.702
Resultat	24.827	21.387	15.944	14.398
Akkumuleret resultat for IDV (egenkapital)**	217.843	193.016	171.629	155.685
Retsmedicinske undersøgelser				
Indtægter	58.115	57.721	54.185	54.545
Omkostninger	58.115	57.721	54.185	54.545
Resultat	0	0	0	0

Finansielle poster er indregnet netto under Omkostninger

* Delregnskab 6 Uddannelsesforskning er medtaget under Almindelig virksomhed. Delregnskab 9 Grønlandsbeskattede er fordelt på de delregnskaber, som hører til de konkrete, bagvedliggende projekter.

** Akkumuleret resultat omfatter resultaterne fra 2007 og frem. Kilde til 2007-oplysningerne er de fusionerede institutioners individuelle årsrapporter.

Danmarks Miljøundersøgelser (DMU) opererede med ét delregnskab i 2007. Der er derfor ikke medtaget indtægter fra indtægtsdækket virksomhed i DMU i 2007.

3.7.2. Lederløn

DKK 1.000	R2025	R2024
Bestyrelse		
Antal eksterne bestyrelsesmedlemmer	6	7
Udbetalt formandsvederlag	291	286
Samlet udbetalt vederlag til øvrige eksterne medlemmer	534	476
Chefer generelt*		
Antal chefårsværk	259	250
Samlede lønomkostninger til chefer, inkl. pension	258.907	242.845

*Ny opgørelsesform for chefer er benyttet for 2025 og 2024.

3.7.3. Studenterpolitiske aktiviteter

DKK 1.000	R2025	R2024
Studenteridræt og øvrige studenteraktiviteter		
Studenteridræt	965	852
Øvrige studenteraktiviteter	3.831	3.820
Studenteraktiviteter i alt	4.796	4.672
Studenterpolitiske aktiviteter		
Studenterrådet/Studenterlauget/De studerendes Råd	1.840	1.865
Konservative Studenter	155	146
Frit Forum	135	151
Studenterpolitiske aktiviteter i alt	2.130	2.162
I alt	6.926	6.834

3.7.4. Friplads- og stipendiemidler for universiteterne

Forbrug (studieåret) Takstgruppe	Antal indskrevne studerende på hele eller delvise fripladser	Antal modtagere af stipendier	Forbrug af fripladser DKK 1.000	Forbrug af stipendier DKK 1.000
Takst 1	37	34	1.711	3.732
Takst 2	2	1	195	100
Takst 3	64	4	6.096	502
I alt	103	39	8.003	4.333

Regnskabsår	Overført fra Uddannelses- og Forskningsstyrelsen DKK 1.000	Overført overskud vedrørende udenlandske betalingsstuderende DKK 1.000	Forbrug i regnskabsåret DKK 1.000	Årets resultat DKK 1.000	Akkumuleret resultat	Heraf akkumuleret resultat vedrørende udenlandske betalingsstuderende	Afgivne tilsagn til fripladser og stipendier til allerede indskrevne studerende i efterfølgende regnskabsår
R2024	10.829	300	12.274	-1.145	7.836	1.001	17.413
R2025	11.140	296	11.961	-525	7.311	1.297	13.996

3.7.5. Personaleårsværk

	R2025	R2024
Antal årsværk inkl. ansatte på sociale vilkår	9.034	8.706



4. Sino-Danish Center for Education and Research (SDC)

I 2025 var det 75 år siden, at Danmark og Kina indgik diplomatiske relationer. I den forbindelse rejste uddannelses- og forskningsminister Christina Egelund i januar til Kina for at videreudvikle samarbejdet om uddannelse, forskning og innovation. Som led i besøget besøgte ministeren Sino-Danish Center for Education (SDC) i Beijing med en delegation af blandt andet rektorer og prorektorer fra flere danske universiteter. Delegationen mødte de studerende og drøftede rammerne for uddannelses- og forsknings-samarbejdet med ledelsen hos Chinese Academy of Sciences (UCAS). Den danske SDC-direktør deltog desuden i et efterfølgende møde om forskning og innovation med ministeren, repræsentanter fra danske virksomheder i Kina og Innovationsfondens direktør.

Sino-Danish Center for Education and Research (SDC)

SDC er et forsknings- og uddannelsessamarbejde mellem de otte danske universiteter og University of Chinese Academy of Sciences (UCAS). Samarbejdet omfatter fem forskningsområder, syv kandidatuddannelser, ph.d.-studerende og industrisamarbejder. Alle uddannelser giver en dobbeltgrad fra UCAS og et dansk universitet. SDC har til huse på UCAS' campus nord for Beijing.

Hvert år publiceres mere end 400 videnskabelige publikationer inden for rammerne af SDC. Siden den første uddannelse blev udbudt i 2012, har godt 1.500 danske, kinesiske og internationale kandidatstuderende opnået en dobbeltgrad fra UCAS og et af de danske universiteter. SDC har gennem årene medfinansieret mere end 300 ph.d.-studerende ved de danske universiteter.

Beskæftigelsesundersøgelse blandt kandidater

I 2025 var der rekordmange ansøgere til kandidatuddannelserne. Stigningen skyldtes især flere internationale ansøgere, som dog faldt fra inden studiestart, hvorfor 2025-årgangen var mindre end foregående år.

I foråret gennemførte SDC en beskæftigelsesundersøgelse blandt alle hidtidige kandidater. Analysen viste blandt andet, at beskæftigelsesgraden for SDC's kandidater er høj, og at mange kandidater overgår til ph.d.-forløb. De danske kandidater bliver fortrinsvis ansat

i Danmark, men også i Kina og andre lande. Der er omtrent en ligelig fordeling af ansættelser i den offentlige og i den private sektor. Analysen vil fremover blive gennemført hvert andet år.

Analyse af ph.d.-forløb på danske universiteter

I efterår 2025 gennemførte SDC-sekretariatet en analyse af den danske ph.d.-indsats for at vurdere, hvilken værdi ph.d.-indsatsen har skabt for SDC-samarbejdet, de danske universiteter og i sidste ende for det danske samfund. Analysen viser en høj beskæftigelsesgrad blandt ph.d.-kandidaterne, hvoraf hovedparten bliver ansat i Danmark, både i den offentlige og den private sektor, herunder videnskabelige stillinger på danske universiteter. For både kandidater med dansk statsborgerskab og for et flertal af kandidaterne med andet statsborgerskab end dansk bevares der således en tæt tilknytning til danske forskningsmiljøer og erhvervsliv.

Udvalgte arrangementer i Kina

I februar blev SDC Transdisciplinary Innovation Ideathon afholdt for anden gang med deltagelse af alle SDC's studerende, som arbejdede med problemstillinger relateret til 'Det grønne fælles arbejdsprogram'. Programmet har til formål at styrke grønt samarbejde og bæredygtig udvikling.

SDC's største enkeltstående, årlige arrangement, Corporate Innovation Days, blev afholdt i november med knap 200 deltagere fra virksomheder og vidensinstitutioner. Også alle SDC's studerende deltog. Arrangementet organiseres i samarbejde med Det Danske Handelskammer i Kina, Innovation Centre Denmark in Shanghai, Danish-Chinese Business Forum, og i 2025 blev Dansk Industri også en del af kredsen af samarbejdspartnere bag begivenheden.

I oktober deltog forskere samt kandidat- og ph.d.-studerende i SDC Life Science Days, der bød på faglige oplæg, paneldiskussioner, supervision af specialeforløb og besøg i Huairou Science City.

Etablering af SDC Industry Advisory Board

SDC Joint Managerial Committee besluttede i 2025 at etablere et Industry Advisory Board med henblik på at styrke samarbejdet mellem SDC og erhvervslivet i Kina. Det stiftende møde blev afholdt i november, hvor politisk chef i Kina Peter Bøgh Hansen, Dansk Industri;

handelschef Jonas Bruntse Dahl Nielsen, Den danske Ambassade i Beijing; og generalsekretær Belinda Bøttern Bai, Det Danske Handelskammer i Kina er udpeget som de danske medlemmer.

Nye medlemmer i den danske SDC-bestyrelse

De danske universiteter er alle repræsenteret i den

danske SDC-bestyrelse. I 2025 afløste prodekan for uddannelse Andreas de Neergaard, Københavns Universitet, Henrik C. Wegener som KU's repræsentant i bestyrelsen. Forskningsdekan Søren Hvidkjær, CBS, afløste Martin Jes Iversen, og prorektor Bjørn Thomassen, Roskilde Universitet, afløste Morten Frederiksen.

4.1 Resultatopgørelse 1. januar - 31. december

DKK 1.000	R2025	R2024
Resultatopgørelse		
Ordinære driftsindtægter		
Tilskud til egen drift fra finansloven	30.295	28.689
Eksterne midler	24.600	0
Ordinære driftsindtægter i alt	54.895	28.689
Tilskud videresendt til danske universiteter	51.485	44.431
Tilskud videresendt til Kina	608	792
Videresendte midler i alt	52.093	45.222
Ordinære driftsomkostninger		
Forbrugsomkostninger, husleje	359	460
Personaleomkostninger	8.111	8.267
Andre ordinære driftsomkostninger	1.627	2.123
Af- og nedskrivninger	0	0
Ordinære driftsomkostninger i alt	62.190	56.073
Årets resultat	-7.295	-27.384

Note: For 2024 var det besluttet, at indbetalinger fra universiteter ikke var nødvendig.

4.2 Balance pr. 31. december

DKK 1.000	R2025	R2024
Balance		
Passiver		
Saldo primo	14.632	42.016
Driftsindtægter	54.895	28.689
Driftsomkostninger	-62.190	-56.073
Forudindbetalte STÅ 2026 midler	228	
Midler til brug for kommende aktiviteter	7.565	14.632
Aktiver		
Mellemregning med AU (midler til brug for kommende aktiviteter)	7.565	14.632
Aktiver i alt	7.565	14.632



Kolofon

Årsrapport 2025

www.au.dk/aarsrapporter

Copyright

Aarhus Universitet

Redaktion: Universitetsledelsens Stab og AU Økonomi

Design & layout: AU Design

Fotos: Jens Hartmann Schmidt og Andrea Lif Benediksdóttir, AU Foto

Følgende publikationer beretter om Aarhus Universitets virksomhed:

Årsrapport og AU i tal.

Alle publikationer findes på www.au.dk

- se menupunktet *Om AU/Strategi*

Universitetsledelsens Stab

E-mail: analysepolitik@au.dk